

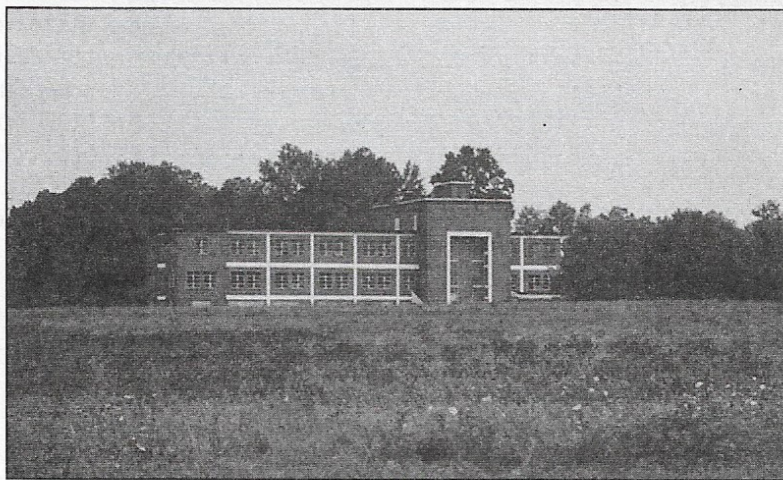
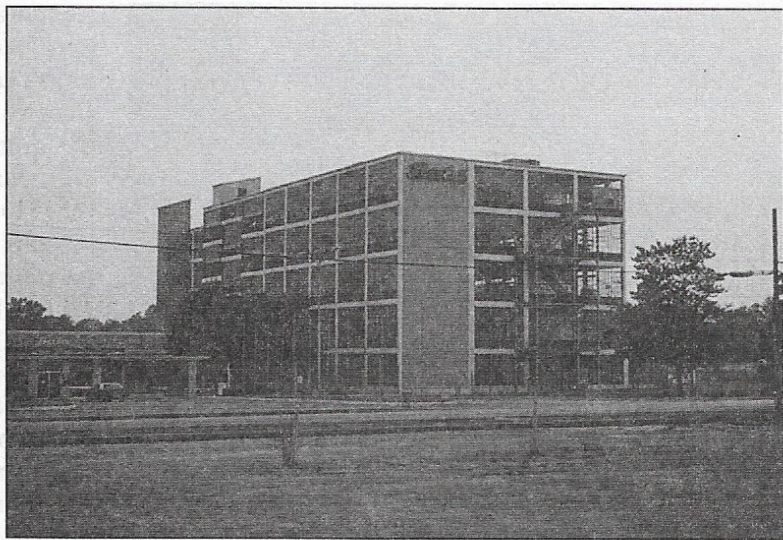
Short Story ze života (Bařova) architekta

Petr Pelčák

Bylo jarní ráno počátku dubna roku 1933 a šéfa architektury firmy Bařa se jako každého dne v 6.45 chystal k pěší cestě do kanceláře, když zazvonil telefon. „Dostavte se ihned k Šéfovi, v poledne odlétáte do Spojených států.“ Po přijetí u Jana Bařa i generálního ředitele Čipery - druhého nejmocnějšího muže Zlína - již po 10. hodině balí kufry, aby ve dvanáct nasedl do připraveného vozu jedoucího na firemní letiště. Jako všichni vedoucí oddělení má stále připraven pas se všemi vízy a formalitami. Cestu zajišťuje Bařova cestovní kancelář. Firemním letadlem letí do Prahy a odtud s mladičkými ČSA do Paříže. Z Bretaně do New Yorku odplouvá lodí. Tehdy ještě netuší, že Evropu opouští na rok. Manželka - Američanka - zůstává s jeho plným platem ve Zlíně. Karfík pobírá zvláštní plat a v New Yorku opouští palubu jako architekt, majitel firmy v Anglii mající zájem o koupi 800 ha pozemků na pobřeží Atlantiku nedaleko Baltimore ve státě Maryland. Na své předcházející cestě do USA, kterou Jan Bařa podnikl i s vedením firmy v roce 1933 se rozhodl, že právě na těchto pozemcích postaví americký Zlín. Výrobou na americkém kontinentu se mu podaří vyhnout vysokým celním poplatkům i nákladům na dovoz obuvi do USA. Aby celá akce přinesla kýžený úspěch, musí zůstat dokonale utajena.

Přímo z lodi jde Karfík taxíkem do sídla Bařova obchodního zastoupení na Washington Street, kde dostává kancelář naproti místnosti šéfa pro USA Batrly a vůz. Ubytovává se v protějším luxusním hotelu, kde si také sjednává schůzky s obchodními partnery. Očekává se, že po třech měsících na „obhlédnutí situace“ uzavře kupní smlouvu na svou osobu.

Karfík má s životem v USA zkušenosti, neboť zde pracoval v letech 1927-1930 pro firmu Holabird&Root a pro Frank Lloyd Wrighta. Smlouva je za tři měsíce uzavřena s výhodnou nákupní cenou. Někdo z česko-amerických zaměstnanců firmy však příliš mluví a tisk zveřejňuje i jména jednotlivých aktérů. Architekt Karfík však má již smlouvu v ruce, a tak se může s pomocí jednoho kresliče věnovat projektu města Belcamp,



jak se má americký Zlín jmenovat (zatím na pozemcích stojí pouze zámeček přibližně z roku 1780 - z rezného zdiva!)

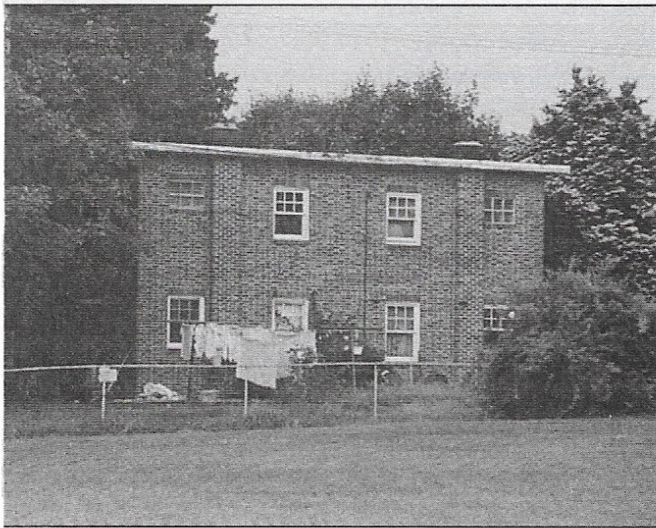
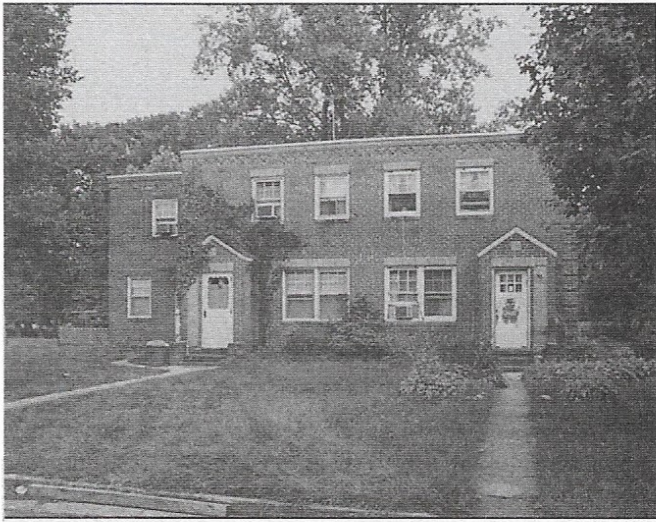
Belcamp,
Maryland, USA,
výrobná hala,
1939

Urbanistické plány i studie továrny a rodinných domků jsou již hotovy, když na jaře r. 1934 přichází nečekaný telegram od Šéfa.

Belcamp,
škola,
1939

„Práce na Belcampu se zastavují. Vraťte se do Zlína.“ Američtí podnikatelé se lekli Bařovy přímé přítomnosti v USA a raději snižují na třetinu dovozní cla. Za této situace je pro Bařu výhodnější nestavět. Architekt Karfík opouští USA v poledne téhož dne, kdy je zrušena prohibice. Za rok si v Americe „ani necucl“.

Pro Jana Bařa se situace mění v roce 1938, kdy se na jeho americké zastoupení obrací tamní vláda s výhodným kontraktem na dodávku vojenské obuvi. Stavba Belcampu má zelenou na obou stranách Atlantiku. Začíná se s ní na Vánoce 1938. Avšak již za dva a půl měsíce přestává Československo existovat a Jan Bařa i jeho podnik se dostávají na černou listinu spojenců. Jan Bařa paradoxně odjíždí z válkou zasaženou Evropou do USA, kde bombardéry žádné strany nelze očekávat. Rozhodne se vybudovat si novou vilu právě v Belcampu, v krásné lesnaté



krajině u hluboké zátoky Chesapeake Bay, avšak Spojené státy nepovolují převod jeho majetku do USA a neprodlouží mu pobytové vízum. Roku 1941 odjíždí jeden z největších průmyslníků Evropy, v USA však persona non grata, do Brazílie. V Belcampu je postavena část továrny, hotel, hydrocentrála, sídliště dělnických dvojdomků a v lese na samém břehu zátoky několik vil vedení, z nichž některá snad byla určena pro samotného šéfa...

Přestože na pomnichovské projekci Belcampu se již Vladimír Karfík nepodílel a je patrně dílem amerického zastoupení firmy, lze tu dnes na zastrčeném cípku atlantického pobřeží nalézt malý pozdrav meziválečného Československa. V lepším stavu, než doma.

Resumé

Petr Pelčák: *Short Story from Life (Baťa) as Architect.*

In April 1933 Vladimír Karfík from the designing studio of Baťa's company flies with company airline to Prague and from there to Paris, and from Bretagne to New York by ship. He has to fulfil an important task. During his previous journey to the US, Jan Baťa decided to build American Zlín on land on Atlantic coast, near to Baltimore, state Maryland. Karfík acts as private developer and starts to realise the whole project. It was not finished because the main intention of Baťa was to go round the high import duties to America, and this has changed when the duty was decreased to one third. New impulse comes in 1938 with the order for American army. In Belcamp a part of factory was built, hotel, hydrocentral, estate of double houses for workers. The whole project was finished when Baťa was extradited from the USA in 1941.

Belcamp,
rodinné
dvojdomy,
1938

