

## Zlínské nadstandardní vily Vladimíra Karfíka

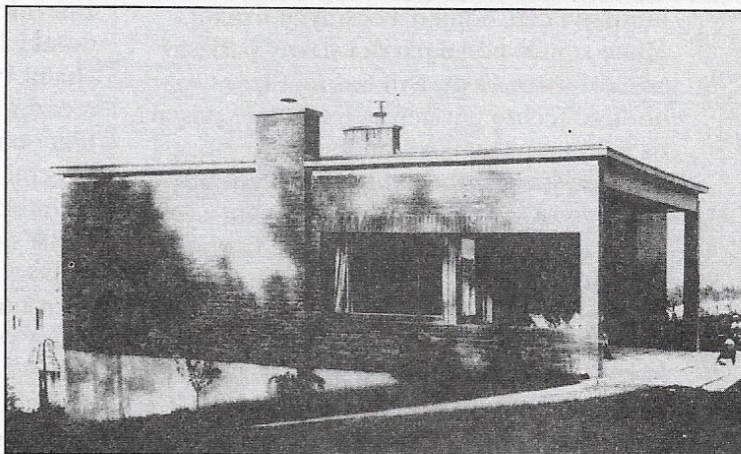
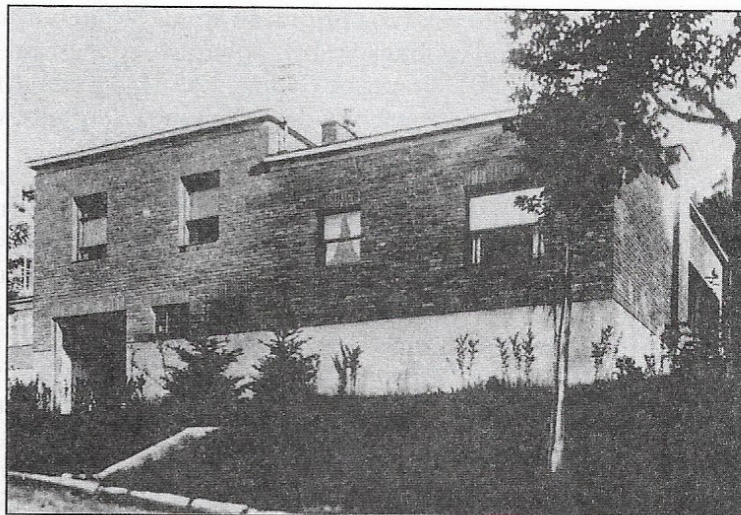
Pavel Novák

Dovolte, abych hned úvodem poděkoval pořadatelům tohoto významného setkání při příležitosti stého výročí narození architekta Vladimíra Karfíka. Je mi velkou ctí, že jsem byl pozván do tak exkluzivního společenství lidí, kterých se život a dílo této významné osobnosti československé kultury nějakým způsobem dotklo. Jsem vlastně první Moravák, respektive Zlíňák, který může přidat jeden kamínek do mozaiky o profesoru Karfíkovi, kterou tato konference skládá. Zlín byl – asi se všichni shodneme – jedním z nejdůležitějších období v profesním životě Vladimíra Karfíka. Vždyť do Zlína přišel ani ne třicetiletý mladík a odcházel po více než patnácti tvůrčích letech jako zralý člověk a architekt, zanechávajíc v našem městě nádherné funkcionalistické stavby, z nichž – dovoluji si tvrdit – je správním budova firmy Baťa z roku 1938 jeho dílem vrcholným. (O osudu této stavby a jejích dnešních těžkostech snad budeme mít příležitost ještě hovořit).

Mým dnešním úkolem je seznámit vás poněkud podrobněji s nadstandardními vilami, které Vladimír Karfík ve Zlíně projektoval a postavil. Vybral jsem šest staveb, zásadním způsobem se vymykajících jinak přísně typizovaným řadám baťovských rodinných domků. Je to jeho vlastní vila, dům pana Gerbece a čtyři vily ředitelů tehdejšího vrcholového managementu (řekli bychom dnes) Baťových závodů – Vavrečky, Hlavníčky, Čipery a Maloty.

Jaká byla situace v oblasti tohoto typologického druhu staveb ve Zlíně před příchodem Vladimíra Karfíka? Věren ideji „společně pracovat individuálně bydlet“ podporované teoriemi zahradních měst Ebenezeru Howarda, soustředil se Tomáš Baťa na výstavbu soliterních domů pro své dělníky. Nejprve to byly omítané objekty s mansardovými střechami, za nedlouho však přešel především z ekonomických důvodů na domy z režného zdiva a s rovnou střechou. V roce 1930 už byly realizovány obytné čtvrti Letná, Zálešná, Nad ovčírnou, Podvesná a začínala výstavba na Dílech.

Dispozice i konstrukce domků se zdokona-



lovaly, svažité terén se často využíval ke zřízení garáží. Od roku 1932 se projevuje snaha o větší diferencovanost a potlačení jednotvárnosti typů domků. Karfíkovi musela být jednoduchá baťovská krychle od počátku těsná. Navrhuje typ „Říša I.“ a „Říša II.“, kde zejména v druhém případě je kubický tvar obohacen vyběhající proskleným rizalitem vstupní zimní zahrady, která podstatným způsobem zvyšovala obytný standard domu. Vedle typové produkce kreslí dům pro vedoucí pracovníky firmy, který je realizován na baťovských sídlištních domech i v zahraničí. Navrhuje také soliterní individuální vily středního a většího rozsahu. Pořád byl ale svázán baťovskou utilitárností a diktátem ekonomie.

Vila  
V. Karfíka

### 1. Vila Vladimíra Karfíka

Snad poprvé mohl dát Karfík volný průchod své invenci při mezinárodní bytové soutěži, kterou v roce 1935 vypsala firma Baťa na získání návrhů ideálních typů rodinných domů. Vladimír Karfík říká:

„Zmiňoval jsem se často ředitelům, že lidé nadávají na kvalitu rodinných domků a že by se s tím mělo něco dělat. Tak vznikla myšlenka vypsání mezinárodní soutěže na nejvhodnější typy pro sídliště stavěné firmou.



V roce 1933 byla ustavena přípravná komise, kde hlavními osobnostmi byli Bohuslav Fuchs, Pavel Janák, František Gahura a prof. Schön ze Záhřebu. Soutěži se dělalo mnoho reklamy v mezinárodním rozsahu, a tak nakonec přišlo 289 návrhů z 9 států; některé, zejména francouzské, velmi odvážné a originální. Já jsem v přípravné komisi ani porotě nebyl, protože jsem chtěl do soutěže poslat svůj návrh. Nakonec jsem poslal dva. Porota mezinárodního složení zasedala dost dlouho a nakonec rozhodla, že první nejvyšší cena patří švédskému architektovi Svedlundovi, druhá prof. Benšovi z pražské UMPRUM, třetí mně a čtvrtá A. Vítkovi ze Zlína. Bylo však uděleno ještě další velké množství cen, odměn a čestných uznání. Mimo soutěž podal návrh i slavný pařížský Le Corbusier. Generální ředitel Čipera rozhodl, že těchto pět nejvyšších cen se postaví na jednom pozemku a budou tvořit jakousi stálou výstavu bytové kultury. Přitom prohlásil, že se mu Karfíkův návrh nelíbí a že se tam Karfík za trest přestěhuje. Le Corbusierův návrh nakonec nebyl realizován, protože byl drahý; měl některá extravagantní řešení: vznášel se na sloupech nad zemí, rovná střecha byla rozšířením zahrady, obrovská posuvná hliníková okna by se musela objednat ve Francii a pod. Je to škoda, město Zlín by mělo o jednu architektonickou památku a atrakci navíc. Náš návrh měl tzv. vystřídaná podlaží - z jedné úrovně do druhé se šlo přes sedm schodů, což bylo velmi pohodlné a prostorově atraktivní. Dohlížel jsem na výstavbu, zahradu jsme vysázeli vybranými stromy, keři a trvalkami. V květnu jsme se nastěhovali. Pravda, museli jsme snášet všelijaké návštěvy zainteresovaných osob našich i zahraničních, protože první ceny soutěže byly uveřejněné v našich i cizích časopisech.“

Vnější výraz domu je baťovský. Dvě k sobě přiřazené hmoty, jedno- a dvoupodlažní, mají obvodové zdivo ze spárovaných cihel, s pravidelně rozmístěnými okny a mírně předsazenými římsami. Jediným zdobným prvkem bylo orámování otvorů a soklu vertikálně položenými cihlami. Výrazněji působí v kompaktní hmotě pouze 2 komíny. Domu se dá vytknout snad jen poměrně vysoký omítnutý sokl na straně severozápadní, který ve vztahu k cihelnému zdivu činí tutu fasádu poněkud disproporční. Dodnes jsou zabudované části domu původní, ať už se jedná o skříňové sestavy ve vstupní hale, zařízení kuchyně, zařízení koupelny, včetně originálního kotle ústředního topení. V posledním období hrozilo Karfíkovi vile vážné

nebezpečí v podobě tekoucí střechy. Ta byla našťastí v hodině 12-té opravena.

Dům je nemovitou kulturní památkou České republiky č. 7063.

## 2. Gerbecova vila

V letech 1928 - 1929 pracoval tehdy ani ne 30-tiletý Vladimír Karfík v Americe u proslulého Franka Wrighta. Ten už dovedl k dokonalosti „horizontalismus préríjního stylu“, jak Karfík trefně charakterizoval jeho rozlehlé vily na křížovém půdorysu, završené dlouhými valbovými střechami. Na tuto zkušenost si určitě vzpomněl, když v r. 1936 navrhl a realizoval rodinný dům čp. 3007 ve zlínské obytné čtvrti Zálešná. V této jedné z prvních obytných čtvrtí byly stavěny domky jak s rovnými, tak i se sedlovými střechami. Nad obvyklý baťovský rodinný dům o rozměrech cca 9 x 6 metrů posadil architekt poměrně hodně předsazenou valbovou střechu, což byl zcela nový prvek v baťovské architektuře. K domku přiřazuje garáž a to kratší stranou, což je další netypický motiv. Valbová střecha je protažená až na verandu a v rohu podepřena cihlovým sloupkem. Stejný princip uplatnil Karfík i o rok později, kdy nedaleko zmiňovaného domu realizuje první část Gerbecovy vily. Prakticky následně po kolaudaci kreslí Karfík návrh jejího rozšíření do podoby, jak je pod názvem Gerbecova vila známa z knih, publikací a knih o zlínské architektuře. K již hotovému domu přistavěl na západní straně přízemní část o rozměrech cca 7 x 5 m. Do ní umístil velkou pracovnu se 4-metrovým oknem přes roh domu. Tento motiv se pro Karfíka stává typickým. Jižní fasáda byla obohacena o 90 cm hluboký arkýř s rohovým oknem a cihelným parapetem. Další prvek architektonické abecedy, který dává domu svěbytnou visáž. Dům se svou délkou blíží 20-ti metrům při šířce 9 m. Objekt tak získal onu wrightovskou rozlehlost a svou zastavěnou plochou 136 m<sup>2</sup> byl v té době jedním z největších ve Zlíně. Rozloze domu odpovídala i velikost parcely, která měla výměru 3 500 m<sup>2</sup>, což bylo 10 krát více, než bylo u běžného baťovského domu zvykem. Rodina pana Gerbecy užívala dům 10 let. Už po roce 1948 byly do vily umístěny jesle národního podniku Svit pro 33 dětí. O dalších 10 let později byla zastavěna letní terasa pro oddělení kojenců a batolat. Valbová střecha byla sjednocena nad celou dvoupodlažní částí. Touto přístavbou dům zcela změnil svůj charakter. Na začátku 90. let nechal zlínský Městský úřad přestavět vilu pro potřeby střediska osobní hygieny pro staré



občany. Zásah byl velmi razantní. V těsném sousedství domu byl v r. 1963 postaven 10-ti podlažní experimentální obytný dům, který zrušil intimitu okolní drobné zástavby. Na rozdíl od jiných baťovských staveb je míra změn takového charakteru, že by byl jen stěží proveditelný návrh její původní podoby. Dům byl majetkem syna zakladatele zlínského zdravotnictví doktora Gerbeca Ludvíka, který pracoval u firmy Baťa v řídicích funkcích jak ve Zlíně, tak i v zahraničí. Během svého zlínského působení v ní žil architekt Jirí Voženilek se svou rodinou. Vila je evidována v seznamu kulturních památek České republiky.

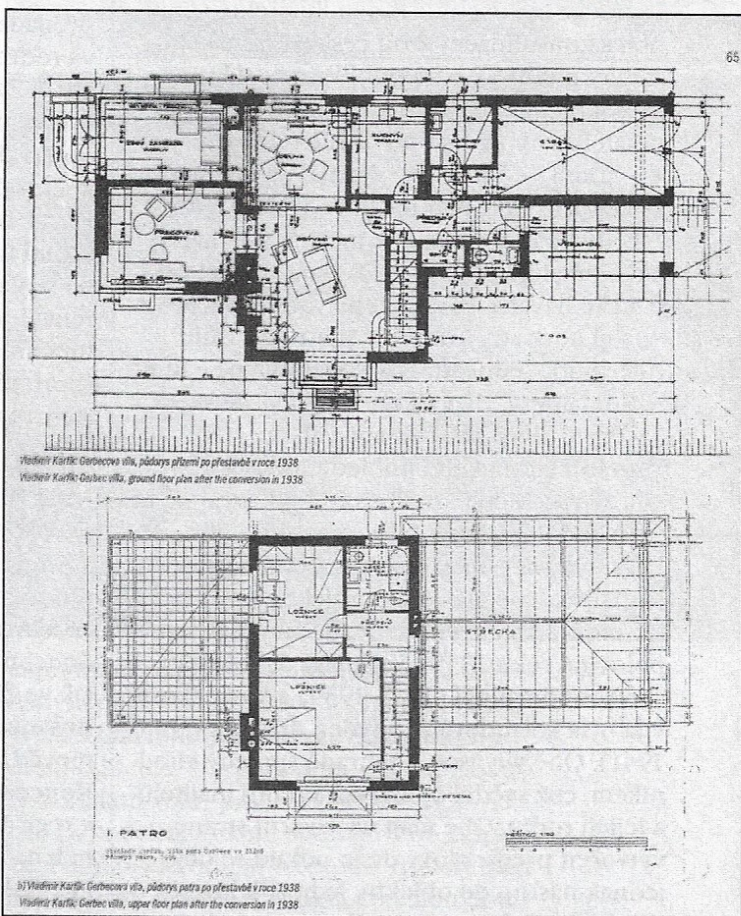
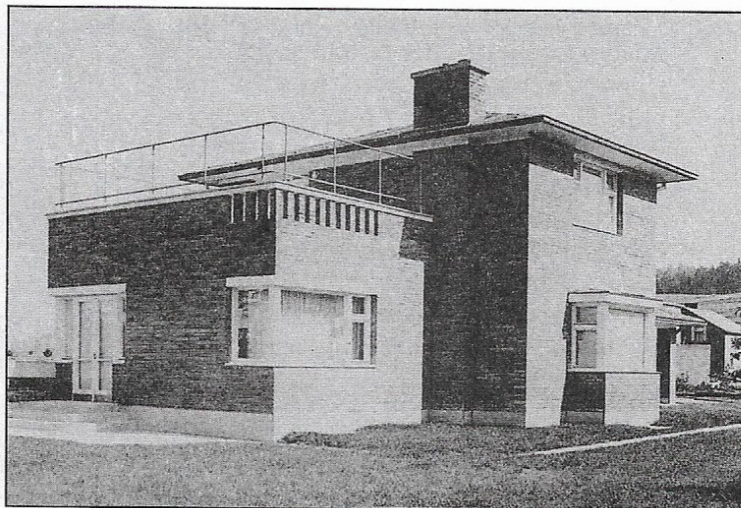
### Ředitelské vily

Ještě jednou cituji Vl. Karfíka:

„Naše architektura ve Zlíně i mimo Zlín byla racionální, vysoce funkční, ale přitom efektivně ekonomická. Možná říci, že jsme věřili v oprostěný architektonický výraz, o kterém razilo heslo Miese van der Roeho: Méně je více. Snažili jsme se dostat do všeho logický pořádek. Byli jsme přesvědčení, že jednotnost výrazu je ku prospěchu celého města a že Zlín je názorným příkladem.

Nečekal jsem, že blížící se válka způsobí, že budu projektovat 4 stavby, které tento oprostěný styl opustí. Čtyři nejdůležitější ředitelé dostali strach z hospodářského krachu po válce a své úspory chtěli částečně vložit do výstavby velkých rodinných domů. Nakoupili velké parcely s krásnými stromy. V literatuře si našli vzory, každý v jiném stylu. Dominik Čipera v podobě anglického venkovského sídla, Jožka Hlavníčka v tzv. koloniálním stylu, Hugo Vavrečka v našem stylu kotěrovském a Jan Malota v porýnském hitlerovském. Byla to trochu náročná, ale pro mě celkem zábavná úloha toto zopakování si historických období s příměsí „zlínského“. Všechny 4 projekty se dokončily až za protektorátu a po válce je přeměnili na jesle, domovy mládeže apod., protože byly v krásném přírodním prostředí, prostorné a solidně postavené. Tyto stavby jsme pokládali za druh experimentu; zdálo se nám, že důsledná typizace by po čase mohla uvíznout ve schématismu, málo progresivním a trochu bezduchém, a tak jsme si občas dovolili z tohoto přísného směru vybočit a pokusili se o něco mimořádného.“

Tyto 4 vily, projektované a stavěné už za války, se zcela liší svým architektonickým výrazem. Porovnáme-li však jejich dispoziční řešení, dojdeme k překvapivému závěru, že se v principu všechny shodují. Nástup do objektu je vždy z jakési obdoby čestného



dvora (cour d'honneur). Vstupuje se do velké haly s imponantním schodištěm. Hlavní obytný prostor tvoří sled víceméně nepředělených nebo posuvnými dveřmi oddělených místností, jako obývací pokoj, salon, jídelna, event. pracovna či knihovna. Tyto prostory volně přecházejí v otevřené, polozakryté nebo zakryté terasy a verandy v exteriéru. Na společenskou část vždy navazuje křídlo servisní s kuchyní, přípravnou, spíží, garážemi atp. V patře je několik ložnic se samostatným hygienickým zařízením a šatnou, budoár paní domu a většinou pokoj hosta. V podkroví jsou pokojíky služebnictva. V suterénu pak vedle technic-

Vila  
L. Gerbeca



kého zázemí (kotelna, prádelna, sušárna, sklady) jsou ještě i herna, tělocvična atp. Na zlínské poměry trvala výstavba každé z vil nezvykle dlouho, přes 2 roky, což bylo dáno velikostí, složitostí a a typičností jednotlivých staveb. Všechny 4 ředitelské vily jsou navrženy na prohlášení za nemovitou kulturní památku České republiky. Jelikož jsem uvedl základní společné principy všech 4 vil, soustředím se u jednotlivých objektů pouze na odlišnosti a zajímavosti řešení.

### 3. Vila ředitele Hugo Vavrečky

Dědeček z matčiny strany současného prezidenta České republiky Václava Havla Hugo Vavrečka byl osobností neodlučitelně spojenou s konsolidační érou československého státu v údobí první republiky a posléze i s pokračujícím rozvojem Zlína a jeho podnikatelské tvořivosti od chvíle odchodu Tomáše Bati. V roce 1932 přijal na naléhání svého přítele T. Bati místo ve vedení jeho závodů ve Zlíně. Několik měsíců po Vavrečkově přesídlení do Zlína T. Bata zemřel při letecké havárii. Formální hlavou společnosti se stal nevlastní Tomášův bratr Jan. Důležitá část zodpovědnosti však spočinula na triumvirátu Čipera, Hlavnička, Vavrečka. Vavrečka zůstal ve Zlíně až do konce války.

Z architektonického pohledu je Vavrečkova vila ze všech čtyř „ředitelských vil“ zřejmě ta nejméně povedená. Tato a sousední vila Hlavničkova jsou založeny na podobném principu. Obě také byly projektovány Vladimírem Karfíkem ve stejném období, první polovině roku 1939. Ve stejný den dostaly stavební povolení (13. 7. 1939) a Vavrečkova vila byla kolaudována o týden dříve (23. 10. 1941). Obě vily jsou v zahradě spojeny chodníkem, což svědčí o blízkém vztahu majitelů a jejich rodin. Obě mají na severní straně vytvořen předjezdový dvůr, odkud se děje jednak nástup do objektu, jednak k hospodářské části domu. Vavrečkova vila je ve svém výrazu velmi strohá až fádni, založena na přísně pravouhlé osnově. Hlavní hmota je dvoupodlažní, částečně podsklepená, s valbovou střechou. Stejný tvar střech má i přízemní hospodářský trakt.

Mezi zajímavostí patří jídelna, která je na východní straně ukončena úzkou zimní zahradou. Na fasádě se zimní zahrada promítne velkým otvorem 220 cm vysokým a 474 cm dlouhým, z čehož tři metry tvoří napevno zasklené neprodělené okno a po obou stranách jsou skleněné tvárnice.

V prádelně byla do vany o obsahu tisíc litrů přiváděna venkovním svodem měkká dešťová voda, která po naplnění nádrže odtékala



Vila  
H. Vavrečku

přepadem do dešťové kanalizace. Vavrečkova rodina vilu opustila někdy kolem roku 1946. Záhy nato se z honosné stavby stal dětský domov. Tím byl až do poloviny devadesátých let. Tehdy dům v restituci získala zpět rodina Havlova, aby ji následně Václav Havel daroval městu Zlín s využitím pro školní účely. Asi čtyři roky byla ve vile rodinná škola a po jejím zrušení je zde dnes umístěna Zlínská soukromá vyšší odborná škola umění.

V průběhu let nedoznal objekt podstatnějších stavebních změn.

### 4. Vila ředitele Josefa Hlavničky

Josef Hlavnička byl budovatel průmyslových Otrokovic. S Tomášem Baťou byl později svázán i příbuzensky, když se oženil s jeho mnohem mladší nevlastní sestrou. Za okupace a druhé světové války se stal posléze vedoucím činitelem všech Baťových podniků jak ve Zlíně, tak na Slovensku v Baťovanech, Bošanech či Batizovicích, dále v Třebíči, Sezimově Ústí, ve Zručí nad Sázavou a jinde. Konce války se nedočkal. Zemřel tragicky v roce 1943 jako šestačtyřicetiletý u Zdounek na Kroměřížsku, kde se jeho auto srazilo s vlakem.

Z originálních řešení uvedme to, že přísná pravouhlost zde byla porušena koncipováním provozního křídla do oblouku. Organických tvarů je zde více. Zádveří je zasunuto pod polokruhové schodiště. Do patra vede pro personál samostatné točité schodiště, umístěné uvnitř dispozice hospodářské části.

Architektonické řešení je založeno na dominantním postavení hlavní obytné budovy, která je na straně východní doplněna do oblouku postaveným přízemním hospodářským traktem a na opačné straně vyvážena hmotou zimní zahrady. Hlavní budova je téměř symetrická podle vertikální osy jak na straně severní, tak i jižní. Čtvrtobloukem



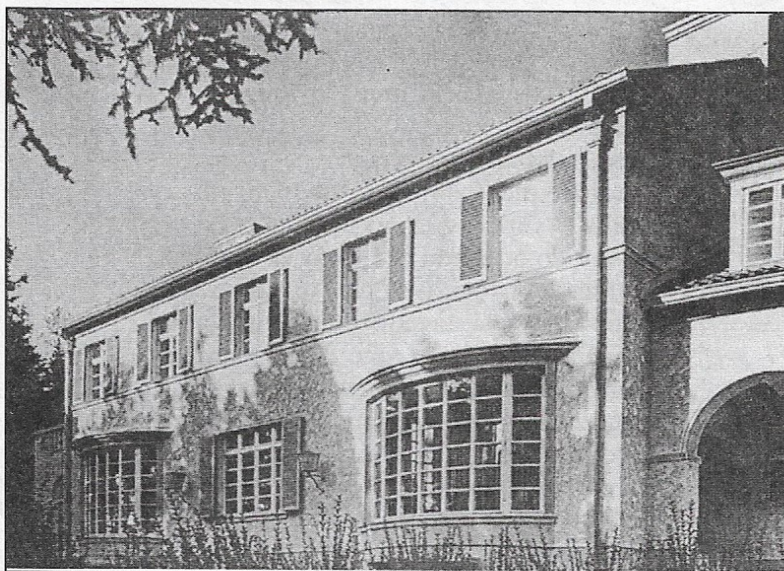
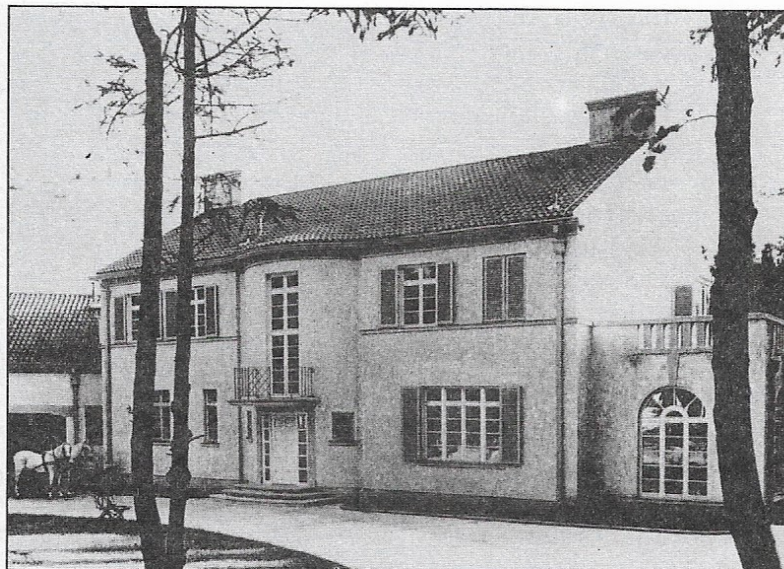
mírně předsazený a zvýšený hlavní vstup je nadkryt balkónem, přístupným z mezipodesty centrálního schodiště. Přízemí je na fasádách zvýrazněno malou římsou, posazenou až těsně pod spodní okraj oken vpatře. Okna jsou bohatě členěna a zvenku kryta dřevěnými okenicemi. Francouzská okna zinní zahrady jsou ukončena půlobloukem a dávají této části objektu romantický ráz. Jižní fasádu charakterizují dvě symetricky umístěná obrovská, čtyři metry dlouhá okna, která formou mělkého arkýře zjemňují téměř 22 metrů dlouhé průčelí. V patře je pět naprosto pravidelně rozmístěných oken ložnic. Poměrně strmá sedlová střecha je na obou štítech ukončena mohutnými komíny. Hospodářské křídlo je charakteristické oboustranným uskočením z líce fasády v přízemí. Na jižní straně tak vzniká krytá terasa s arkádou, na straně severní pak závětrří před garáží a personálním vstupem. Podkroví je prosvětleno vikýři, štít opět ukončen komínem.

Vila byla citlivě posazena do poměrně složité terénní konfigurace, okolí upraveno do teras zídkami a schodišti, obloženými písčivcem. Josef Hlavnička žil v tomto domě s rodinou pouze dvacet měsíců. Jeho tragická smrt při autonehodě v červnu 1943 velmi zasáhla baťovský Zlín, ale především Otrokovice-Baťov, kde bylo jeho hlavní působiště. Jeho pohřeb nebyl nepodobný poslednímu rozloučení s Tomášem Baťou o jedenáct let dříve. Hlavničkova obliba byla značná.

Po válce se Hlavničkova vila stala dětským domovem. Stavební úpravy probíhaly průběžně. Zásadní změna se však odehrála v roce 1992, kdy se stal objekt soukromým vlastnictvím. Noví majitelé se pustili do velké přestavby a modernizace vily. Stavební úřad nařídil respektovat původní podobu, připustil však likvidaci zinní zahrady (!), na jejímž místě měla být provedena přízemní přístavba o rozměrech 13 x 9,5 metru s krytým bazénem. V roce 2000 vilu odkoupily 2 firmy zabývající se obchodováním se dřevem (Alwood a EP Capital group), které vilu citlivě zrekonstruovaly.

### 5. Vila ředitele Dominika Čipery

Dominik Čipera byl generálním ředitelem všeho, co doma i ve světě zahrnoval pojem Baťa. V době největšího rozvoje Zlína byl jeho starostou. Brzy se stal nejbližším spolupracovníkem Tomáše Bati. Na rozdíl od šéfa nebyl D. Čipera nikdy mužem velkých představ a z nich vyplývajících velkých plánů a projektů. Byl tím, který plán jednou pojatý či započatý dokázal přijmout, ztotožnit se s ním, klestit mu cestu, držet jej v hranicích



ekonomických zásad a přizpůsobovat je daným možnostem. Právě v Čiperovi našel T. Baťa hlavního spolupracovníka, jakého dlouho hledal, kterému mohl předat část své řídicí a kontrolní práce a znějš si vychoval pro řadu dalších úkolů spolehlivého zástupce. Po neočekávaném odchodu Tomáše Bati byl fakticky hlavou podniku. Po celou dobu působnosti Tomášova nástupce Jana A. Bati nikdy nespolehal na jeho rozhled a úsudek, korigoval ho a přidržoval v uměřenosti. Dominik Čipera byl člověk uzavřené povahy, chladných způsobů a strohého vystupování. Neměl téměř soukromý život, neměl skutečné přátele, neměl také smysl pro humor. Svým vystupováním budil respekt, měl přirozenou autoritu. Ve všem se snažil připodobnit svému učiteli a vzoru.

Co do rozsahu je to největší soukromý obytný dům ve městě. Hlavní obytná část má bez teras 25 x 13 metrů, je plně podsklepena, má přízemí, první patro a využitě podkroví. Na straně severní je k hlavní hmotě přičleněn přízemní podsklepený hospodářský

Vila  
J. Hlavničku



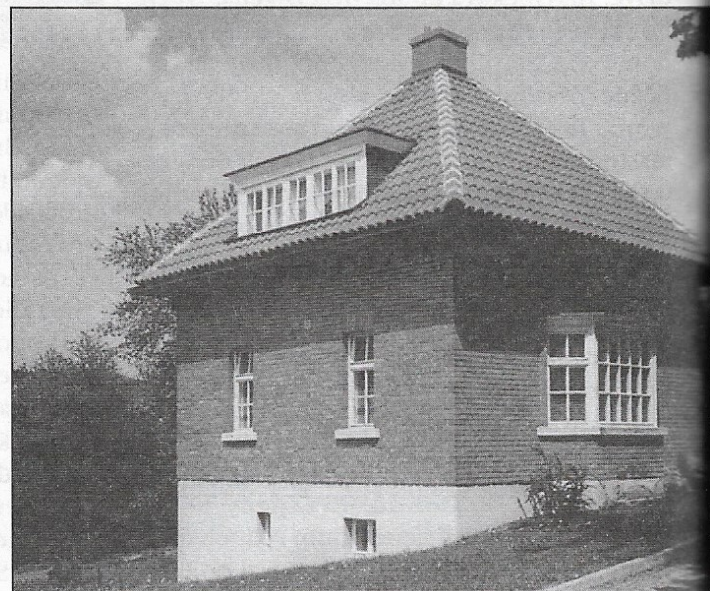
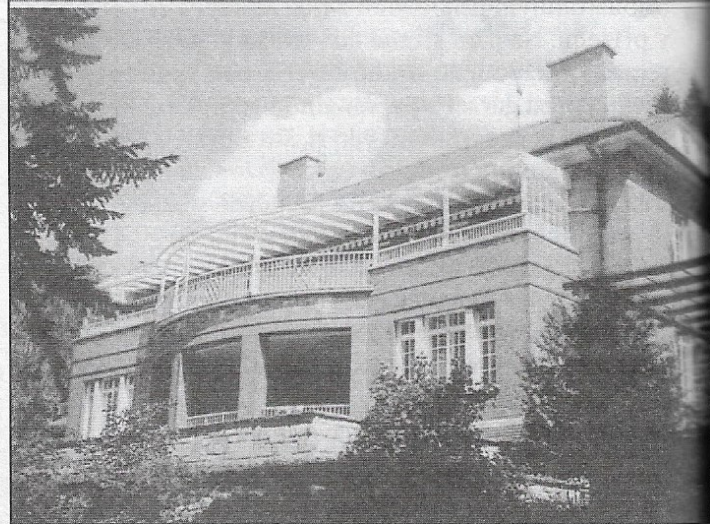
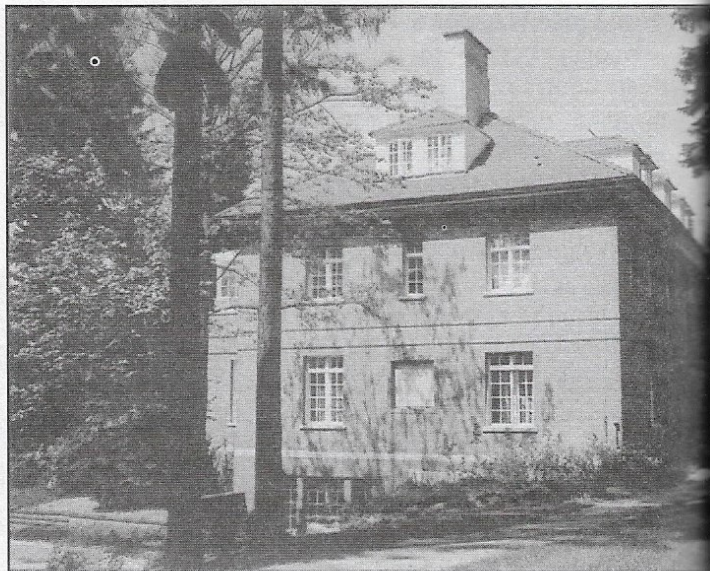
trakt ve tvaru písmene L, který využívá částečně i podkroví. Obě části spolu vytváří polouzavřené nádvoří. Celková plocha zastavěná objektem je téměř 600 m<sup>2</sup>, v to nepočítají terasy a hospodářský dvorek. Celková podlažní plocha je 1 700 m<sup>2</sup> a kubatura objektu je cca 6 700 m<sup>3</sup>. (Kdybychom chtěli srovnat nesrovnatelné a vyjádřili hodnotu budovy v dnešních cenách, blížila by se tato cifra zhruba třiceti miliónům Kč.) Zajímavostí je především velká tělocvična v suterénu, která má 80 m<sup>2</sup> a je přístupná i ze zahrady.

Architektonický výraz rezidence je charakteristický přísnou symetrií hlavních fasád (východní a západní) podle vertikální osy, valbovou střechou s krytinou z vlnovek, spárovaným zdívem - snad jediným atributem baťovské architektury na této stavbě - vikýři, nezvyklým prodělením oken a dvěma dominantními, symetricky umístěnými, mohutnými komínovými tělesy. Dům je jak svým rozsahem, tak i vnějším výrazem na hony vzdálen tolik typické zlínské jednoduchosti.

Rodina D. Čiperů žila ve vile něco málo přes tři roky. Po odchodu D. Čiperů ze Zlína zde byl umístěn v roce 1947 dětský domov. Od té doby byla vila stavebně mnohokrát upravena, naposledy po roce 1991. Největším zásahem bylo nadstřešení velké terasy na straně západní skleněnými tabulemi v ocelových nosnících. Tento prvek snad nejvíce změnil výraz západní fasády a potažmo celé stavby. K daleko četnějším a větším změnám došlo v průběhu více než padesáti let v interiéru. Postupně mizel i původní mobiliář. Téměř úplně zachována zůstala pouze pracovna, monumentální prostor s dřevěným obložení stěn po celé výšce místnosti. Dům i zbytky interiéru ještě dnes vyrazí dech svou monumentalitou. Člověk odkojený panelákovými komůrkami si zde připadá jako ve Versailles. Škoda, že vila nemůže alespoň občas otevřít své brány veřejnosti, která namnoze ani netuší, že ve Zlíně nějaká Čiperova vila existuje. Zahradní domek, mistrovské dílko architekta Karfíka, stojící u vchodu do areálu, je v takovém stavu, jako by byl dokončen teprve včera a ne před téměř šedesáti lety.

#### 6. Vila ředitele Františka Maloty

Pozemek byl situován v tehdy ještě málo zastavěné a klidné obytné čtvrti Lazy s nádhernými výhledy na město dole v údolí. Dům svou koncepcí, rozeklaným půdorysem, rozvržením hmot a pozvolným přechodem do okolního terénu opět připomene stavby préríjního stylu F. L. Wrighta, jehož náznaky můžeme pozorovat na předešlých



Karfíkových pracích, např. na Gerbecově vile z roku 1937. Z obývacího pokoje se vychází na 4 metry hlubokou krytou venkovní terasu s krbem.

Dům je plně podsklepen u jeho otevřené západní fasády je velká rekreační místnost s kulečnickovým a pingpongovým stolem.

Vila D. Čiperů a zahradní domek v záhrade vily D. Čiperů

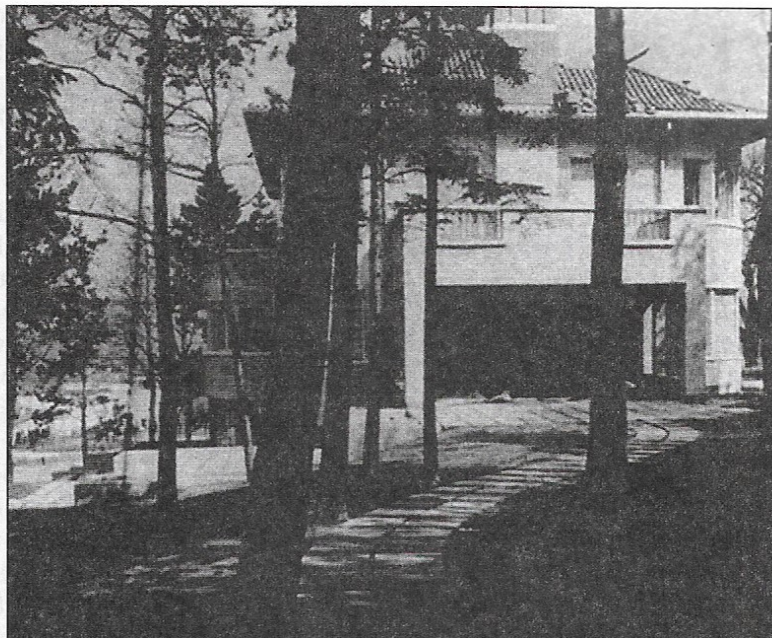


Okolí je s vlastním domem provázáno systémem teras, ramp, schodišť, opěrných zídek a chodníků až po asi 20 m vzdálenou besídku, která jako by byla prodloužením kryté terasy venkovní.

Na Malotově vile dochází Vladimír Karfík zřejmě nejdál, co se dispozičního řešení rodinných domů a vil týká. Stejně tak hojně uplatnění všech motivů a prvků architektonického tvarosloví, které použil na předcházejících projektech a stavbách tohoto typu svědčí o jeho vyzrálosti a invenci, se kterou dovedl využít nabízené možnosti. Velmi netypický je motiv hluboké kryté terasy, stejně jako zaobleného výběhnutí jídelny, resp. herny z jinak pravidelného půdorysu. Použil arkýřové okno v obývacím pokoji (viz Gerbecova vila nebo domek správce u Čiperovy vily), zkosil obě nároží na jihovýchodní, resp. jihozápadní straně s kyvným oknem uprostřed atp. Velmi výrazným prvkem jsou zde opět mohutná komínová tělesa. Zajímavé je i kování zábradlí, vstupních dveří a některých oken.

Další osudy Malotovy vily jsou velmi podobné třem předcházejícím. Rodina ing. Maloty zde žila pravděpodobně až do roku 1950. Od roku 1951 slouží dům jako dětský domov. Dům je plně podsklepen, přičemž svažité terén dovoluje přímé prosvětlení většiny místností v suterénu. Zbytek je provětráván pomocí anglických dvorků. Je zde velká rekreační místnost s kulečnickovým a pingpongovým stolem, byt šoféra se samostatným vstupem a hygienickým vybavením. Z technických místností jsou zde kotelna, sklad paliva, nápojů, zásob, sklep, prádelna a sušárna. Okolí je s vlastním domem provázáno systémem teras, ramp, schodišť, opěrných zídek a chodníků až po asi dvacet metrů vzdálenou besídku, která jakoby byla prodloužením kryté venkovní terasy. Během těch více než padesáti let byl objekt mnohokrát stavebně upravován. Už v roce 1961 byla obestavěna do té doby otevřená veranda. V interiéru je Malotova vila zdaleka nejzachovalejší ze všech čtyř „ředitelských“ vil. Ve velkém rozsahu je zachováno dřevěné obložení stěn, parkety, schodiště, štukové stropy s fabionky, dřevěné venkovní žaluzie, posuvné dveře, stále funkční krb v obývacím pokoji a desítky dalších drobných detailů, kterými Vladimír Karfík tento dům ozvláštnil.

Také exteriér je v poměrně dobrém stavu až na část omítek, které jsou poničeny zatékáním, zejména pod balkóny a terasami.



### Resumé

Pavel Novák: *High Standard Villas in Zlín.*

Vladimír Karfík designed and built the villas of high standard for Baťa's top managers. These 4 villas, designed during the war, are different in their architectural form. If we compare their disposition, we can see that there are in principle nearly the same.

Construction of each of the villas took more than 2 years because of the size, complexity and non-typical elements and this was very unusual in Zlín.

All four villas have been declared as realty cultural monuments of the Czech Republic.

Vila  
F. Maloty