

Prof. Ing. František Ohrablo, CSc.

ARCHITEKTONICKÝ DETAIL V DIELE EMILA BELLUŠA

) O Emilovi Bellušovi, jednej z najvýznamnejších osobností nielen architektúry, ale aj našej kultúry vôbec, sa už veľa popísalo. Po opatrnom prístupe k hodnoteniu prínosu jeho tvorby, sa roztrhlo vrece s oslavnými ódami, teraz, keď sa to už môže.

Mám k nemu vlastný vzťah, pretože som mal to šťastie stretnúť sa s ním v škole v rokoch 1956 až 1961, ako s učiteľom, neskôr v roku 1963 ma prijímal na vedeckú aspirantúru a napokon, pokiaľ išlo o kovové konštrukcie, tieto realizoval Belluš v Bratislave najčastejšie so známou bratislavskou firmou Bratia Širokí, a tam bol môj svokor hlavným majstrom.

Ešte niekedy v roku 1962, sa dorábali radiátorové ochranné a dekoračné kryty vo vstupnej hale na FAPS. Belluš vyhľadal v KovoSpracujúcom podniku mesta Bratislavy môjho svokra, s ktorým už predtým spolupracoval, a ten realizoval radiátorové kryty podľa jeho predstáv.

Bellušove detaily sú opradené legendami. Dodnes sa im neprestávame diviť, pýtame sa, odkiaľ pochádza tá ich mimoriadna kultivovanosť a remeselná dokonalosť.

Aj stručná analýza ukazuje na niektoré základné podmienky úspešnosti:

- Bellušov pôvod a kultivovanosť v rodine
- jeho mimoriadny cit pre krásu a umelecké čítanie
- jeho úcta, zmysel a cit pre materiál a konštrukciu a
- neutíchajúca snaha po dokonalej znalosti možnosti každého materiálu s ktorým pracoval

Bellušove prednosti by samy osebe mnoho neznamenali, ak by vždy nenašiel naslovovzatých odborníkov, remeselníkov s dostatočnou invenciou a kultivovanosťou, ktorí boli schopní a ochotní s Bellušom spolupracovať na realizácii.

Belluš na rozdiel od niektorých súčasných architektov vedel, že autor musí dielo nielen nakresliť, ale musí ho aj postaviť a s dielom žiť, pretože ho robí pre ľudí. Sám predsa povedal: "Všetko čo robíme, máme robiť s láskou a zánietením pre vec. Treba mať stále pred očami, že to robíme pre človeka."

Ak budem citovať iného veľkého človeka, architekt a statik Pier Luigi Nervi povedal: "Mám právo tvrdiť..., že dobrý štrukturálny organizmus vypracovaný s porozumením v jednotlivostiach i celku, je nutnou a možno jedinou podmienkou dobrej architektúry."

Je to jedna zo základných charakteristík vzťahov medzi konštrukciou a architektúrou prostredníctvom detailov. Je to rozhodujúca skutočnosť pre celkové pôsobenie architektonického diela. Táto formulácia vychádza z praktického overenia na realizáciách významných tvorcov - architektov.

Aj bez zvláštneho teoretizovania je zrejmé, že základom je dokonalé zvládnutie remesla, ktoré nie je možné bez dokonalej znalosti materiálu, jeho vlastností, techno-

lógie spracovania a kompozičných základov, ktoré sú ovplyvnené zásadami architektonickej tvorby.

Belluš dokonale poznal a vo svojej tvorbe v celom jej priebehu uplatňoval zásady jednoty funkcie, techniky, ekonomiky a estetiky, ktoré sú podmienkou dobrej architektúry i dobrého detailu. Pričom v širšom kontexte zahrňujeme pod pojmy :

- funkcie - najmä filozofiu diela, vnútorný obsah, účel, spoľahlivosť, dlhodobú životnosť
- techniky - statiku, konštrukciu, technickú vybavenosť a technológiu realizácie
- ekonomiky - najmä všeobecnú materiálovú, technologickú a energetickú a cenovú optimálnosť
- estetiky - krásu, výtvarný zámer a vzťah detailu a celku

Vzťah detailu a celku, alebo vzťah jednotlivosti a konceptu sa prelína celými dejinami architektúry a v každom tvorivom období mal rôzny význam, ale vždy išlo o filozofický problém súvisiaci s názorom na architektúru, ako takú.

Podľa môjho názoru Belluš založil svoju architektonickú tvorbu práve na vzťahu detailu a celku, keď obe súčasti architektúry spolu navzájom súvisia, dopĺňajú sa a vzájomne sa podmieňujú. Bellušov detail je preto potrebné posudzovať ako súčasť celku a Bellušov koncept, ktorý prezentuje celkovú ideu diela, je množstvom vzájomne sa podmieňujúcich a súvisiacich detailov.

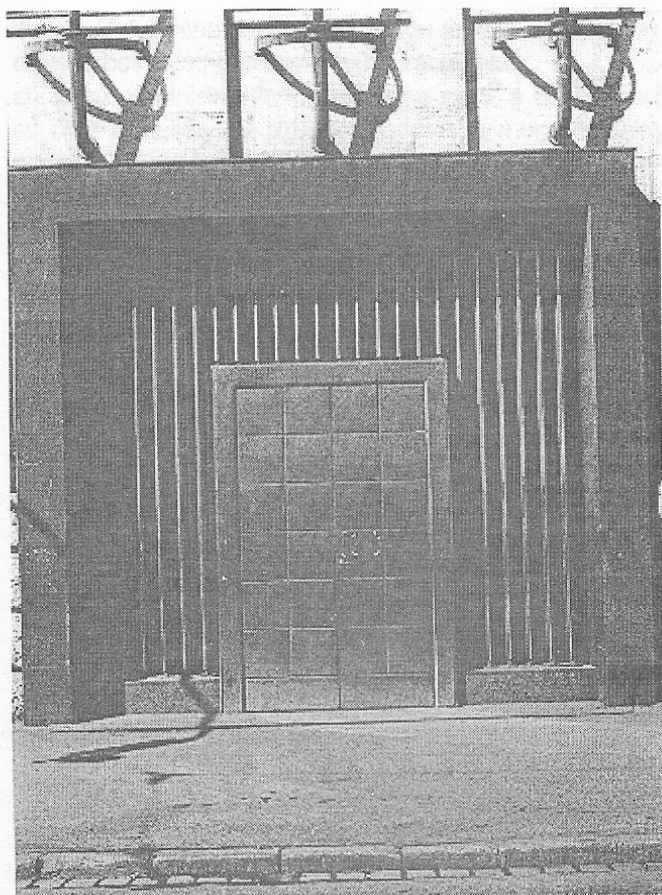
Je takmer príznačné, že Bellušov architektonický celok je spoznávaný a identifikovaný užívateľom cez architektonický detail, ktorý má doslova jeho rukopis. Vždy ide o realizovanú architektúru, ako produkt architektonickej tvorby, ako zhmotnené predstavy architekta o práci a spôsobe existencie v navrhnutom objekte.

Detaily majú okrem možnosti jednoduchej realizácie aj vhodný výber kvalitných materiálov, logiku materiálových štruktúr, správnu a vhodnú funkčnosť a tomu podmienený dizajn, výtvarnú hodnotu a ekonomickú mieru (finančnú únosnosť). Bellušov detail je súčasťou architektonického konceptu.

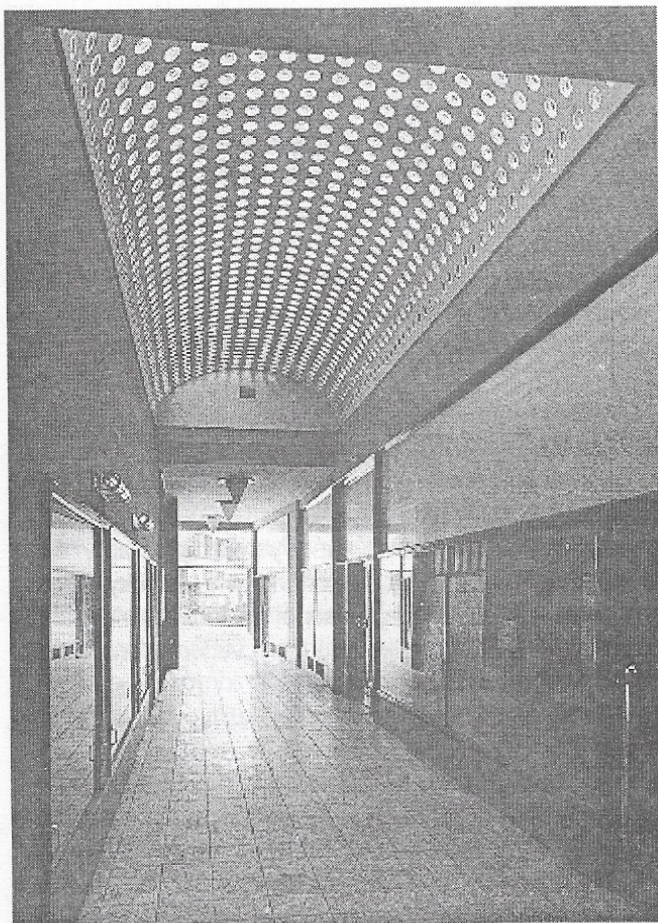
Nemožno nespomenúť, že Belluš tvoril už v období rozvíjajúcej sa priemyselnej výroby, ktorá svojimi možnosťami ovplyvnila aj architektúru a architektonický detail. Na nové možnosti reagovala aj architektúra.

Belluš oslobodil detail od historizujúceho nánosu, kde ho uplatňoval prevažne z dekoratívnych dôvodov u nás čiastočne Jurkovič alebo Haminc, keď detail mal svoju vymedzenú úlohu danú predtým slohom a neskôr napr. aplikáciou prvkov ľudovej, alebo regionálnej architektúry. Belluš vrátil u nás detail k architektonickému konceptu a funkčnosti.

Neskôr, v 50-tych rokoch sa nechal negatívne ovplyvniť zmietanou dobou v období socialistického realizmu a sklamaný a znechutený, bol tiež poplatný dobe. Keďže je



Vstupný portál do Národnej banky Slovenska ostáva nedostupným príkladom vysokej konštrukčnej (neviditeľnej) a výtvarnej využiteľnosti nerezovej ocele



Svetlák a valcová klenba zároveň v pasáži budovy ÚD

architektúra odrazom doby, poznačila sorela okrem iných aj jeho (Mladá garda).

Hoci moderná doba priniesla aj v detailoch zjednodušené riešenia, s možnosťou opakovania overených detailov, Belluš neuznáva mechanické opakovanie, stereotypné používanie detailov, ale vždy hľadá nové formy zodpovedajúce konceptu, aj keď využívajúce overený princíp a vhodné materiály, vždy s novou invenciou, novým duchom a výrazným autorským rukopisom. Koncept architektonického diela bol rozhodujúcim produktom tvorby architekta. Detail bol jeho súčasťou, dopĺňal, vysvetľoval a objasňoval koncepciu diela. Z analýzy dostupných podkladov vyplýva, že možno hovoriť o filozofii jeho detailov.

Pôvodne pri štúdiu Bellušovej dokumentácie som sa v archíve SNG alebo v depozite SNM vôbec nestretol, až na bežné výrobky oceľových konštrukcií mreží, alebo komínových iskiernikov (lapačov iskier), či vlajkových žrdí, so známymi realizovanými detailmi oceľových konštrukcií, ktoré jednoducho pri ostatných výkresoch chýbali. Odôvodnene by som sa bol domnieval, že ak výkresy neexistujú ako súčasť dokumentácie, vlastne výkresy detailov oceľových konštrukcií ani nerobil.

Nasvedčovala tomu aj príhoda profesora Lukačoviča, ktorý ako mladý architekt pracoval v Bellušovom ateliéri po skončení Fakulty architektúry v Brne. Začínal ako stavbyvedúci a projektant. Zo začiatku riešil detaily remeselných prác. Odbornej literatúry bolo napr. v porovnaní so súčasnosťou poskromne a detaily bolo potrebné konzultovať s dodávateľmi. Neskôr sa dokončovali detaily na Družstevné domy na Námestí SNP. Lukačovič mal urobiť zámočnícke detaily. S hlavou v smútku išiel do firmy k Širokému a majiteľ sa ho spýtal, že dokedy to potrebuje. Keď povedal Lukačovič, že čo najskôr, lebo zajtra sa vráti šéf z pracovnej cesty, Široký odvetil: "Pán architekt, teraz sú už tri hodiny, dnes už aj tak nič neurobíte, ale prídte zajtra ráno a bude to hotové." Ráno prišiel Lukačovič do práce trochu neskôr, Belluš ho už čakal s typickou sarkastickou poznámkou: "Viete, ja mám 7,02, tak teraz neviem, či hodinky idú dobre, vám, alebo mne. No vidíte, vy máte tiež 7,02, tak nám idú dobre obidvom. Keď Lukačovič ukázal Bellušovi hotové výkresy, Belluš po prezretí povedal: „Viete, že tie detaily ste výborne vymysleli?“

Ďalšie osobné skúsenosti ukázali, že takéto výkresy existujú v osobnom archíve, sú väčšinou navrhnuté v koncepte, teda nie ako dielenské výkresy (tak, ako pri stolárskych výrobkoch), ale vždy boli konzultované a technicky a konštrukčne a najmä technologicky dotiahnuté vo výrobe, po konzultácii s remeselníkom, ktorému Belluš vysvetlil svoju predstavu a ten ju bol schopný dokonale realizovať. Bellušove detaily organicky vyplývajú z architektonického konceptu, ale Belluš spolupracoval na ich realizácii.

Môj svokor realizoval podľa Bellušovho návrhu mrežu na vykurovacie telesá v hale na FA STU a sám mi o spolupráci s Bellušom rozprával, ako si Belluš vážil jeho prácu a ako rešpektoval jeho pripomienky vyplývajúce z technologických možností tak, aby sa dala dosiahnuť jeho predstava o dokonalej realizácii.

Je zaujímavé, že aj po 50-60 rokoch po realizácii môžeme pri obrovských technologických a materiálových zmenách obdivovať kultivovanosť Bellušových detailov a remeselnú zručnosť a technický vtip majstrov svojho remesla.

Architektonický detail v Bellušovom diele si zasluhuje mimoriadnu pozornosť. Realizácie jeho diel, v ktorých, ako sám hovoril "venoval veľkú pozornosť detailom a realizácii remeselných prác", na rozdiel, od mnohých súčasných architektov, ktorí sa spoliehajú na dodávateľov a ich zaužívané detaily, systémy a pracovné postupy.

Bellušov princíp súvislosti a vzájomnej podmienenosti konceptu a detailu vlastne stanovil pri rôznych možnostiach a uhloch pohľadu, metodiku analýzy architektonického detailu v diele Emila Belluša.

Predložený pohľad v krátkom vyčlenenom priestore môže len naznačiť tušenie veľkého diela a majstrovstva Belluša. V stručnom prehľade poukážem len na niektoré princípy. Možných prístupov je niekoľko:

Ako metódu analýzy použiť prvkovú metódu - porovnať detaily jednotlivých prvkov na rôznych objektoch. Napr. schody, dvere, zábradlia, vlnkové žrde atď. Belluš nepozná tzv. opakovaný detail, alebo typový detail, ktorý poznáme z projekčnej praxe. Belluš už z princípu detail nikdy neopakuje. Aj na jednom výkrese nájdeme tri tvarové podoby držadla ako varianty riešenia. Neustále zdokonaľuje a rozvíja osvedčený tvar, hľadá, mení materiál, alebo jeho vonkajšie formy, opracovanie (travertín) a pod.

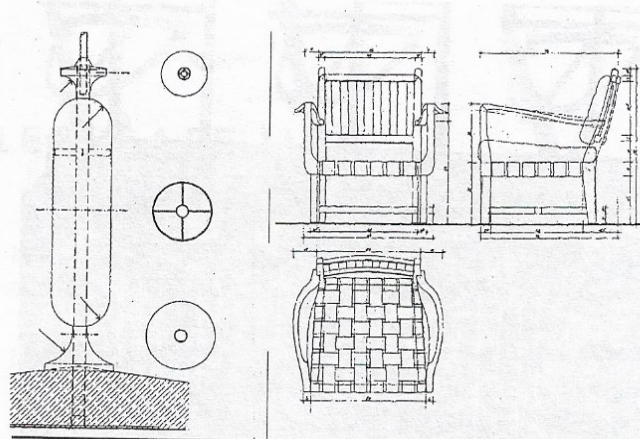
Belluš sa pri novom návrhu vracia a syntetizuje skúsenosti z architektonickej praxe a tvorí a navrhuje detail vyššej kvality. Zachované a realizované detaily, bez ohľadu na dobu, ktorá uplynula od ich vzniku, pôsobia inšpirujúco a progresívne a priamo potvrdzujú tézu individuálneho návrhu.

Iná metodika ponúka možnosti analýzy podľa celkov. Napr. vstupy, haly, schodiská, kaviarne a pod., nehovoriac o kompozícii, ale s dôrazom na detail a konštrukčné a materiálové riešenie.

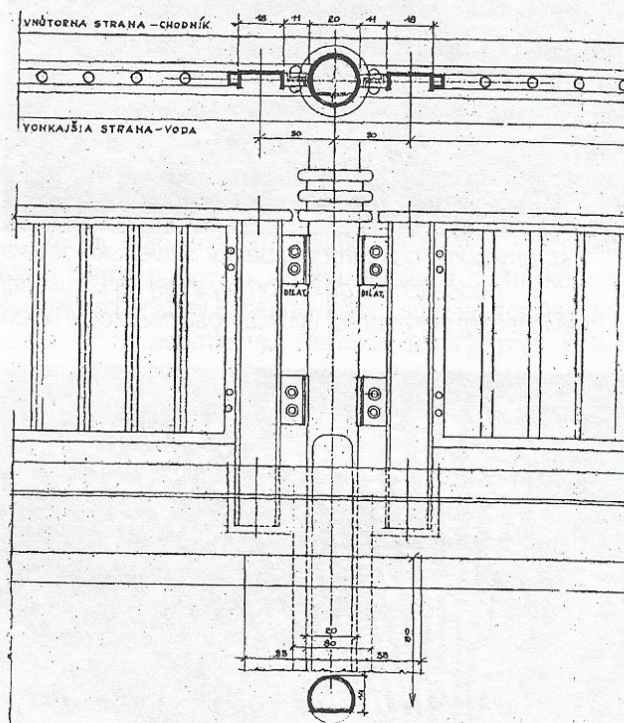
V konečnom dôsledku bude použitá metodika ukazujúca na podstatu jednoty a vzájomnej podmienenosti celku a detailu, poukázaním na niekoľko príkladov realizácii objektov a súvisiacich detailov objektu. Tento princíp bol zrejmý aj z projektovej dokumentácie objektov. Projekt bol skutočne samý detail. V mierke 1:50 sa robili ešte pôdorysy a rezy, viac-menej ako schémy pre stovky detailov okien, dverí, obkladov, priečok, schodísk, zábradlí atď.

Belluš sa pri novom návrhu vracia a syntetizuje skúsenosti z architektonickej praxe a tvorí a navrhuje detail vyššej kvality. Zachované a realizované detaily, bez ohľadu na dobu, ktorá uplynula od ich vzniku, pôsobia inšpirujúco a progresívne a priamo potvrdzujú tézu individuálneho návrhu.

Belluš vždy venoval detailu veľkú pozornosť. Známe je jeho okridlené: "Detail musí prehovoriť." Sám učil, že dokonalé dielo pozostáva z množstva dokonalých detailov. Podľa Bellušových slov: "Do každej práce treba vnieť celý svoj intelekt, erudíciu, cit a celé dielo koncepcne dopracovať až do detailu, v jeho komplexnosti a harmónii".



Dielské výkresy v Bellušových projektoch, vľavo nádstavec na bleskozvod vodojemu v Trnave, vpravo kreslo vo vlastnom dome.



Detaily ocelového zábradlia na moste v Sereďi

V Bellušových detailoch nie sú veci hlavné a vedľajšie, sú len dobré a kultivované, vychádzajúce zo vzácnjej jednoty funkcie, techniky, ekonomiky a estetiky návrhu, s požiadavkou dlhodobej funkčnej spoľahlivosti, dotiahnuté do úspešného výsledku vhodným výberom materiálu a dokonalou remeselnou prácou.

Všetky jeho detaily nesú pečať kultivovanosti a umeleckého cítenia autora.

Administratívna budova ústredného družstva Emil Belluš 1934 - 1939

Objekty tvoria komplex troch družstevných polyfunkčných domov v prízemí s obchodmi, pasážou, bankovou

halou. V suteréne stredného objektu je kino a v krajnom objekte boli sklady, trezor a reštaurácia. Na 1. až 4. poschodí sú administratívne priestory a na 5. a 6. poschodí sú byty a ateliéry. V strednej budove je monumentálny portál a celý komplex budov má veľmi dobré dispozičné riešenie zahŕňajúce skĺbenie rozdielnych náročných prevádzok. Má vysokú architektonickú úroveň a skvelý detail.

Prízemie všetkých troch budov malo byť prepojené pasážami. Realizovali sa len dve z nich. Na prízemí druhého objektu je pasáž, presvetlená oválnym svetlíkom, ktorý bol pri rekonštrukcii materiálovo upravený. Reprezentačné interiéry a hlavné komunikačné priestory sú obložené mramorovým a granitovým obkladom a v detailoch nechýba ani travertín. Zábradlie, vstupné dvere, okenné a výkladové mreže sú z nehrdzavejúcej ocele, s významným estetickým účinkom.

Oválny svetlík bol pôvodne navrhnutý v pasáži Ústredného družstva. Otvor je v strešnej konštrukcii v priečnom smere prekrytý nosnými prvkami z valcovaných profilov, tvoriacich lomenicu svetlíka.

Národná banka Slovenska v Bratislave

Emil Belluš 1936 - 1939

Podľa víťazného súťažného návrhu bol realizovaný moderný peňažný ústav. Nosná železobetónová konštrukcia má výplňové murivo. Vonkajší, rôzne opracovaný travertínový obklad dáva architektúre primeranú vážnosť, s mimoriadnou kvalitou kovových i kamenných konštrukcií.

Celkom mimoriadnym detailom objektu je samotný vstupný portál, cez architektonické i materiálové zdôraznenie, farebnosťou i jemnou povrchovou úpravou a dokonalým detailom, na ktorom by ste máme hľadať z vonkajšej strany viditeľné spojovacie a pripojovacie prvky.

Nová radnica v Bratislave

Emil Belluš 1947 - 1948

Nová radnica bola navrhnutá na mieste pôvodného jezuitského kláštora, ako výsledok 1. architektonickej súťaže po II. svetovej vojne. Objekt je citlivo zakomponovaný do historického prostredia námestia a starého mesta. Realizácia využíva v primeranej miere urbanistické, dispozičné, konštrukčné a výtvarné prvky.

Budova je realizovaná v historizujúcom tóne, z kvalitných materiálov. Okrem skvelých architektonických detailov na jej dotvorení spolupracovali výtvarníci. Belluš používa materiál s nevšedným citom pre úmernosť a vzájomnú väzbu. Kamenný obklad a dlažby v interiéroch s rôznym účelom, kvalitou a povrchovým opracovaním ukazuje na bohatú škálu možností aplikácie, ale aj mimoriadnu invenciu autora. Tiež, najmä vďaka autorovi, rôzne druhy kameňa a ich kombinácia je použitá tak, že sa neporušuje jednota celku.

Bellušov vlastný rodinný dom a dom brata Daniela v Tmave

Jeho forma je kultivovaná, tlmená, nechce byť na obdiv, vyžaruje solidnosťou. Je to normálny dom vhodný na bývanie. Obdobou je jeho projekt a realizácia rodinného domu pre brata Daniela, lekára v Tmave.

Radový rodinný dom, zakomponovaný v uličnej čiare do prostredia a výškového zónovania ulice. Vonkajším zaujímavým prvkom je oválny nadsvetlík, presvetľujúci vstup. Zasklené dvere z ulice, bez predzáhradky a oplotenia sa neosvedčili, najmä vo vojnových časoch, rovnako, ako Karfíkové rodinné domy bez oplotenia v Zlíne.

Hotel Devín v Bratislave

Emil Belluš - E. Krampľ - V. Uhliarik, 1949

Hlavný objekt ubytovacej časti hotela s orientáciou na nábrežie, tvorí konštrukčný trojtrakt. Rovnakú orientáciu má kaviareň a terasa. Z architektonického hľadiska ide o funkcionalistický objekt s klasicistickými prvkami.

Aj v tomto objekte je v interiéri a exteriéri použitý travertín, ale aj iné klasické materiály. Travertín na fasáde je rôzne profilovaný, štruktúrovaný, s kanelúrami, obklad je zaujímavý spôsobom kotvenia, spájania a pod.

Ďalším obľúbeným detailom je motív, akoby volne stojacich dverí v zasklenej stene. Tento detail sa často vyskytuje v Bellušových realizáciách.

Pavilón teoretických ústavov SVŠT

Emil Belluš 1947 - 1950

Súčasná budova Fakulty architektúry Slovenskej technickej univerzity v Bratislave je jednou z budov pôvodného urbanistického konceptu umiestnenia fakúlt Slovenskej vysokej školy technickej. Architektúra budovy má jasný funkcionalistický charakter, jasnú dispozičnú a prevádzkovú schému, čoho dôkazom je, slúži svojmu účelu napriek neustále narastajúcim nárokom, bez zmeny, pôvodnej podobe.

Od majestátnej vstupnej haly, cez komfort vnútorných priestorov, technickú vybavenosť, použité materiály, až po dokonalé detaily, ide o architektúru vysokých kvalít.

Na objekte je okrem iného zaujímavé, že od svojho vzniku až dosiaľ, preukazuje neuveriteľnú variabilitu a flexibilitu. Pri neustále narastajúcom počte poslucháčov, častých zmenách, až po boj o návrat do pôvodného stavu, evokuje stále dojem majestátnosti, solidnosti a kultivovanosti priestoru i detailu.

V monumentálnom vestibule je kazetový strop, ktorý funkčne vychádza zo železobetónového roštu na veľké rozpätie, pričom zaťaženie z homých podlaží prenášajú do základov zvislé nosné steny.

Zaujímavými interiérovými prvkami sú vstupné dvere, veľkorozmerová drevená zasklená stena, kamenný obklad schodísk a radiátorové kryty.

Aj bočný vstup pre Belluša nie je o nič menej dôležitý, ako hlavný portál, má svoju vážnosť a v detaile je mu venovaná potrebná pozornosť. Domové dubové dvere pre zvláštny vstup do technickej knižnice pozostávajú z dubového osadzovacieho rámu, zárubne a z krídiel z mäkkého dreva, z úsporných dôvodov obloženého dubovou dyhou a dubovými profilovanými lištami. Dvere sú osadené v travertínovom ostení. Mrežu tvoria profily z pásovej ocele a tvarovaného plechu. Rovnaký princíp mreže je použitý aj na ostatných oknách a dverách v prízemí objektu.

Vysokoškolský internát Mladá garda v Bratislave

Emil Belluš 1951

Velkoryso chápaná koncepcia internátu pre 2500 študentov, s komplexnou vybavenosťou. Komplex je z murovaných typizovaných objektov. Projekt bol pod jeho vedením realizovaný kolektívom pracovníkov FAPS, v období dogmatizmu, nedôvery a aj podľa Belluša, zle chápaných zásad socialistického realizmu. Typové objekty kladie do symetrického pôdorysného usporiadania. Budo-va je pod žľabovou rímsou v najvyššom podlaží vyzdobená ornamentálnym sgrafitom s ľudovými motívmi. Na objekte vstupnej časti a priečelia sú vyzdobené vyu-melkovanými prvkami so rely, ale ubránil sa "Krohovým vežičkám". V jeho 50. rokoch to bola posledná realizácia profesora E. Belluša.

Kolonádový most v Piešťanoch

Emil Belluš 1930 - 1933

Kolonádový most sa zrodil na objednávku vtedajšieho majiteľa piešťanských kúpeľov Wintera, aby Belluš navrhol atypický most cez Váh na Kúpeľný ostrov, ako promenádu pre host'ov kúpeľného mesta. Pri vstupe na most je známa socha barolamača od R. Kuhmayera. Akademický maliar M. Benka vytvoril dva návrhy slovenských postáv, vyleptané do skla, aby sa nezamedzila priehľadnosť promenády mosta.

Belluš o tom povedal: "Osobitne rád spomínam na obdobie tvorby a výstavbu kolonádového obytného, skleného mosta v Piešťanoch."

Čistota funkcionalistického konceptu je vyvážená Bellušovým sklonom k tradicionalizmu.

Automatický mlyn NUPOD v Trnave

Emil Belluš 1936 - 1938

Vo svete azda najčastejšie publikovaný objekt slovenskej architektúry. Je príkladom vzáčne vyvázenej kompozície architektúry priemyselného objektu. Známym sa stal najmä svojim tvarovaním a kompozíciou. Na prvý pohľad je zrejmá súvislosť medzi formou a obsahom, ktorá vytvára harmonický celok stavebného diela.

Mlyn bol poslednou Bellušovou čistou funkcionalistickou stavbou.

Vodojem v Trnave

Emil Belluš 1941, spolupráca statika K. Havelka

Bol to posledný Bellušov návrat k funkcionalizmu. Geometricky čisté formy s klasicizujúcim stvárnením vo variantoch riešenia.

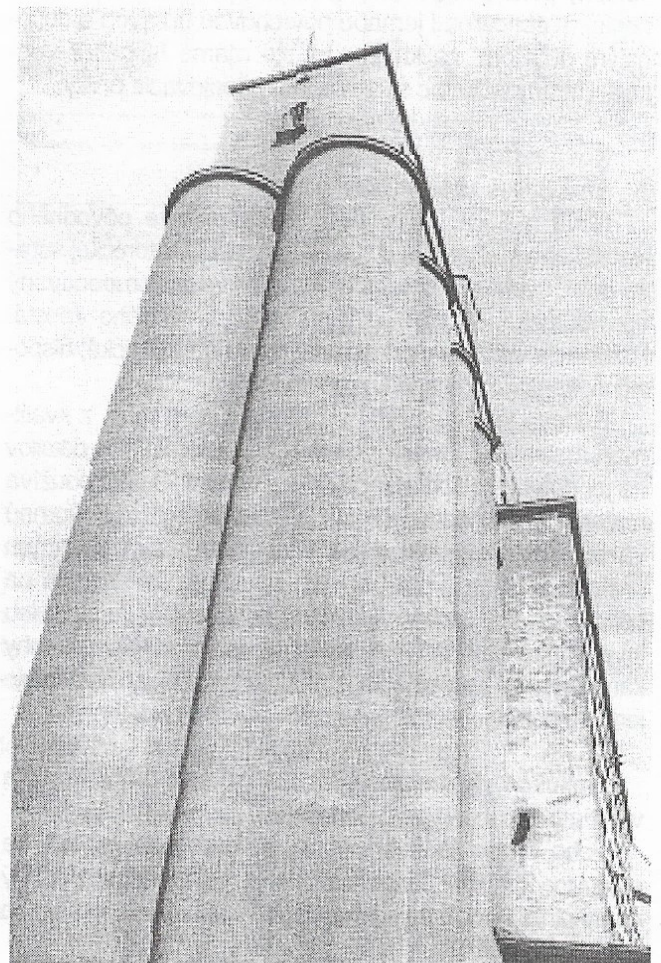
Belluš sa snažil zvýšiť estetickú hodnotu svojich priemyselných a inžinierskych diel a povýšil ich na architektúru.

Summary

ARCHITECTURAL DETAIL IN THE WORKS OF PROF. BELLUŠ

According to the view of the author of this paper, Prof. Belluš based his architectural creation on the relationship of the detail and the unit in his works, where both parts of architecture interfere and are mutually determined. It is inevitable to assess Belluš's detail as a part of the unit and Belluš's concept in which he presents the main ideas of his work is the quantity of mutually determined details. Belluš's detail has become a part of his architectural concept.

On the contrary to his contemporaries Belluš knew that the author had not only to draw his design but to build it and live with it, because he was building it for people. The details are very good for building due to a suitable choice of high quality materials, logic of material structure, appropriate functions with subordinated design, artistic value and economic capacity. In Belluš's works there are no main and supporting things, there are only good and cultivated things, flowing from precious unity of function, technology, economy, aesthetics of the design, long-term reliability reached by good material and perfect craft-work. All his details confirm seal of cultivated artistic sensitivity of the architect.



Automatický mlyn NUPOD v Trnave, 1936-1938