

Doc. Ing. arch. Ladislav Kušník, PhD., Doc. Ing. arch. Dušan Ferienc, PhD.

BÝVANIE V TVORBE PROFESORA E. BELLUŠA

V typologickom spektre architektonického diela profesora Belluša ťažko by sme našli oblasť, v ktorej by on výraznejšie absentoval. Rozhodne takou oblasťou nie je bývanie. Bývanie predstavuje asi 1/3 v jeho architektonickej tvorbe, ktorá je pestrým sortimentom typologických foriem. Od rodinných domov, vil, dvojdomov, často s ateliémi výtvarných umelcov, cez vysokoškolské internáty, hotely, bytové domy a celé obytné bloky až po tzv. „sociálne byty.“ Prevažná väčšina týchto jeho realizácií je koncentrovaná v Bratislave. Pre jeho tvorbu, ale i vtedajšie investičné zábery zadávateľov bolo príznačné, že aj občianske budovy neboli mysliteľné bez obytnej zložky. Spravidla to boli posledné nadzemné podlažia, kde boli situované byty najmä vedúcich pracovníkov toho ktorého zariadenia - inštitútu. (Národná banka, Družstevný komplex budov na Námstí SNP, administratívna budova na Dostojevského rade a iné). Princíp polyfunkčnosti týchto Bellušových objektov sa takto stal akýmsi zárodkom tzv. polyfunkčných domov, ktoré tvoria novodobé centrum mesta. Podobne zo záhrad a vinohradov nad hradným kopcom sa stala tzv. vilová štvrť zásluhou prof. Belluša, pretože práve on vo svojich návrhoch a realizáciách priniesol do tejto oblasti kvalitatívny charakter individuálneho bývania.

Nie je naším cieľom analyzovať to, akým dielom jeho tvorba v oblasti bývania prispela k formovaniu názorov na túto problematiku u nás. Jedno je však isté, že tieto realizácie boli iste podkladom aj pre vznik príslušných bytových noriem, najmä v oblasti hygieny mikroklimy bytov, priečneho prevetrania.

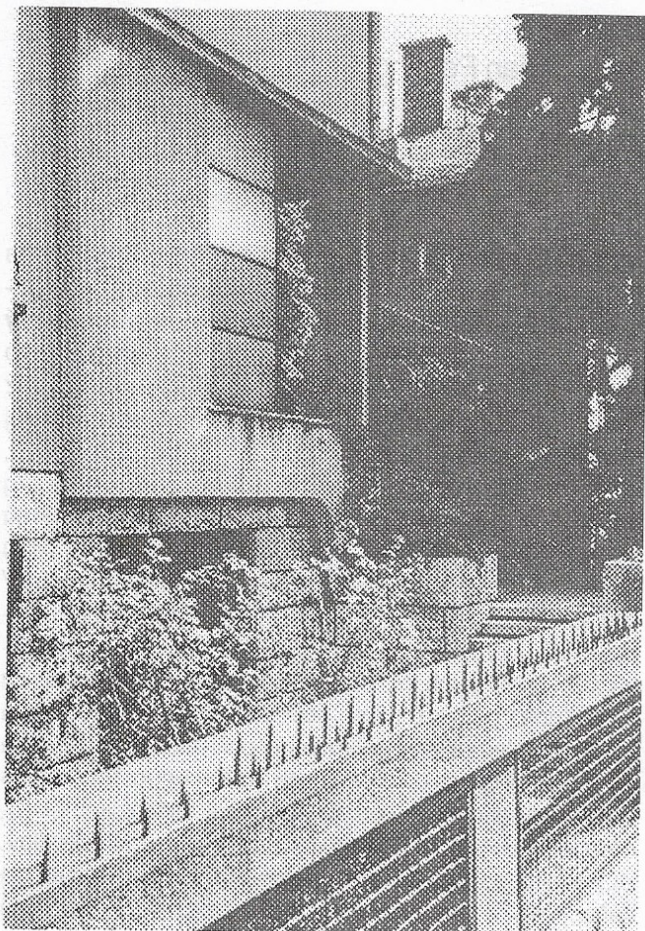
Dnes stojíme pred problémom, kde do akého štýlu, či slohu máme zaradiť tvorbu prof. Belluša. Je to veľmi dôležité? Celé jeho architektonické tvorivé úsilie - nielen v oblasti bývania má osobitný výraz. Má ducha i tvár svojej doby, ale hlavne prostredia, v ktorom vzniklo. Je len povážlivé, či toto prostredie máme právo nazývať perifériou (ba vyskytujú sa aj degradovanejšie výrazy pre našu architektúru) preto, že je odľahčená od tzv. kultúrneho centra Európy. Môže nám byť len zadosťučinením, že aj väčšie a najmä bohatšie regióny či národy si nenárokovujú byť na špici takého spoločenského diania, akým je architektúra. Periférnosť architektúry nie je fenoménom tvorcov, pretože svojou podstatou spočíva v tzv. neperiférnosti (Bauherr-ov). Tak to bolo v celej histórii vývoja architektúry (od antiky až po dnešok). I dnešné exkluzívne progresívne architektonické experimenty prezentujú hlavne a v prvom rade „civilizačnú“ úroveň investorov a len následne tvorcov.

Toto malé odbočenie nechce byť obhajobou tvorby prof. Belluša pred niekedy aj razantnejšou kritikou. Jeho rodinné domy, vily, bytové domy i ostatné zariadenia tzv. prechodného bývania majú napriek tomu nielen stopy, ale

princípy skutočných domov, sú jednoducho prirodzenou súčasťou nielen nášho prostredia, ale i objednávateľa, človeka tohto regiónu. Každý jeho objekt je charakteristický určitým druhom prirodzenej tektoniky a aj ostatné jeho znaky ako zastrešenie, zásadné ukončenie rímsou, raz jednoduchou, inokedy bohatšou. V bratislavskej vilovej štvrti bez námahy nájdeme podľa jeho tvaroslovia vilu, dom, ktorého nepochybne je autorom prof. Belluš. Aj dopĺňujúce fragmenty či architektonické prvky, akými sú opomelé múriky, oplotenia, vstupné brány, či portály nesú stále, po rokoch svoj príslušný nezmazateľný rukopis. V osobitnom kompozičnom výraze sú riešené najmä vchody, ktoré v príslušnom materiálovom riešení a v kultivovaných estetických princípoch od celku až po detail sú azda i dnes určitým, dá sa povedať, školským princípom v tejto problematike. I celkové riešenie fasád rodinných a bytových domov sa vyznačuje kultivovanosťou najmä v rozložení okenných otvorov v ploche, tektonickou plasticitou jednotlivých architektonických súčastí a ich detailov. Sú to jednoducho princípy, ktoré môžeme považovať za naše, pretože sú v určitom súzvuku s históriou a tradíciou nášho regiónu.

Dispozície bytov svojou povahou sa skutočne vymykajú tzv. funkcionalistickým názorom - vzorom. Pôdorysy nie sú voľné a otvorené do exteriéru, čo je často charakteristické pre velikánov architektúry jeho európskych súčasníkov (Le Courbusier, R. Neutra, R. Niemeyer). Stavebník nášho prostredia svojimi tradičnými nárokmi trpel na tzv. izbovitosť. Aj v plánoch prof. Belluša dominujú označenia ako troj-, štvor- až šesťizbový byt. V našom prostredí tradične bol štandard bývania vyjadrovaný počtom izieb, a honor hosným tvarovaním fasády, čo zrejme bolo vždy v určitom rozpore s variabilným ponímaním pôdorysnej dispozície bytov. Preto sa často stávalo v jeho tvorbe, že dispozícia určitým spôsobom vyjadrovala konkrétne požiadavky stavebníka, ale celkový architektonický výraz najmä bytových domov nesie stopy európskejšieho charakteru. Stručne: pôdorysy majú určité stopy, možno prehnane povedané, charakter kúrií, kde izby sú navzájom prechodné. Ešte v šesťdesiatych rokoch celoštátna súťaž na rodinné domy rôznych kategórií (rôznej izbovosti) striktno vyžadovala riešenia o maximálnom rozpore 3,3 m, bolo predpísané lokálne vykurovanie, kuchynský sporák na pevné palivo. Z tých a podobných požiadaviek vyplýva aj určitá „uťahanosť“ dispozícií, priestorová úspornosť hygienických miestností, prechodnosť izieb a pod.

Bytové domy - činžiaky možno nezodpovedajú kritériám, či často vymysleným znakom funkcionalistickej architektúry, boli a hlavne doposiaľ sú naplno funkčné. Najmä ich architektonické tvarovanie zodpovedá i dnešným názorom na dobrú bytovú architektúru. Bytový dom



Emil Belluš: vlastný rodinný dom. Materiálové riešenie, detaily

na Vajnorskej ulici, ktorý aj dnes po stránke formálnej zodpovedá aj súčasným estetickým názorom - jeho architektonické detaily, otvory, vstupy majú primerané tektonické zákonitosti. Môžeme ho považovať za funkcionalistický názor prof. Belluša, (i keď jeho okná nemajú horizontálny charakter a nepresahujú za roh) . Podobne i blok bytových domov na Björnsonovej ulici s vyfahčeným nárožím, ktorému dnes hovoríme zimná záhrada, má trvalé hodnoty nielen funkčné, ale i esteticky obecné platné. Nárožie pre prof. Belluša nebolo mechanickým kopírovaním pôdorysu, ale tvorilo dôslednú súčasť kompozičného zámeru celého konceptu.

Treba sa ešte stručne dotknúť tzv. „sociálnych bytov - domov“ na Miletičovej ul. v Bratislave. Bez ohľadu na to, ako a pre koho vznikli, ale najmä komu boli určené, možno skromne konštatovať, že niečo podobné by sme privítali aj v dnešných podmienkach. Je pravda, že jedna kúpeľňa na podlaží je v rozpore s dnešnými civilizačnými podmienkami. To, že celému konceptu chýba intimita bývania (M. Kusý) najmä z dôvodu hustoty zástavby, je skutočne v rozpore s Aténskou chartou, ktorá ale v princípe zrušila klasický pojem o meste.

Záverom dovoľte malý citát M. Dullu: „Reálny pohľad na tvorcu (E. Belluša) regionálneho - architekta a jeho dielo... by snád' mohol pomôcť definovať vnútorný zmysel i plné poslanie regiónu - periférie. Takéto definovanie i pochopenie môže byť oveľa produktívnejšie, ako jednostranné porovnávanie s meradlami centra.“ K citátu by

sme chceli dodať, že úlohu definovať citované poslanie regiónu by bolo vhodné rozšíriť aj o definovanie celoživotnej tvorby tohto slovenského architekta, prinajmenšom v oblasti bývania. Túto úlohu považujeme za výsostne primeranú pre Katedru architektonickej tvorby obytných budov, ktorej prof. Emil Belluš bol jedným zo zakladateľov a dlhoročným vedúcim.

SÚČASNÝ POHĽAD NA REALIZOVANÉ BYTOVÉ OBJEKTY ARCHITEKTA EMILA BELLUŠA

Profesor E. Belluš pokrýva vo svojich realizáciách pestrú škálu typologických foriem budov pre bývanie. Sú to objekty bytových domov, rodinných domov a vil, bytových domov s malometrážnymi bytmi, polyfunkčných domov so zastúpením bývania. Z okruhu prechodného ubytovania profesor E. Belluš realizoval rekonštrukcie Grand hotela a liečebného domu Tri srdcia v Trenčianskych Tepliciach, hotel Devín v Bratislave, študentský domov Mladá garda v Bratislave. Bytová výstavba bola predmetom záujmu architekta E. Belluša aj vo viacerých architektonicko-urbanistických súťažiach a štúdiách.

Ťažisko realizácií zameraných na bývanie projektoval E. Belluš v Bratislave v rozmedzí rokov 1925 - až 1951. Týmto bratislavským bytovým stavbám budeme venovať svoju nasledujúcu pozornosť. Predstavíme ich v chronologickej postupnosti. Pokúsime sa charakterizovať kvalitu a špecifičnosť ich dispozično-architektonickej stránky. Vizualne zhodnotíme ich architektonický výraz a stavebný stav. Posúdime mieru zásahov do ich architektonickej podstaty. Vytypujeme prvky a detaily autorovho architektonického rukopisu v rámci funkcionalistických tvorivých zásad. Zhodnotíme materiálovú bázu architektonických diel.

Bytové domy realizované v časovom rozpätí od roku 1925 - do roku 1949 .

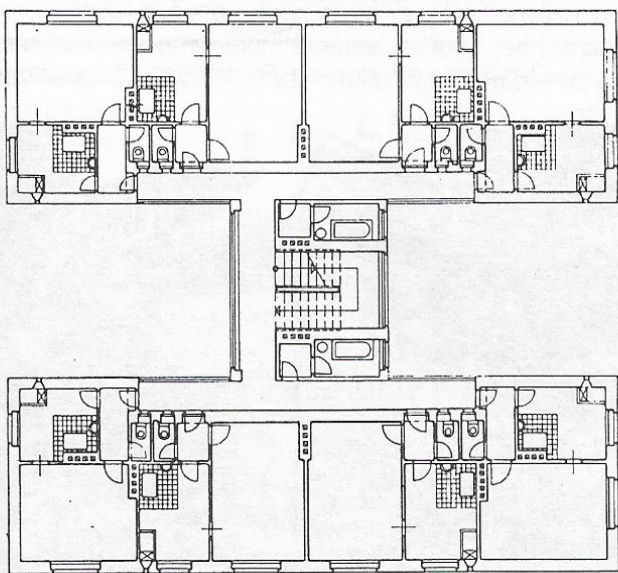
Obytné domy na Vajnorskej ulici (1925)

Dom tvoria tri sekcie. Pôvodne slúžil pre potreby armády. Boli v ňom dvoj- a trojizbové dôstojnícke byty a jednoizbové byty pre gážístov. Byty aj dnes spĺňajú funkčné požiadavky na kvalitné bývanie. Je akceptovaná orientácia k svetovým stranám. Vstupná hala má cez loggiu priame osvetlenie. Je zabezpečené vetranie všetkých bytových priestorov. V architektúre sa výrazne uplatňuje vystupujúci blok schodiska s postrannými loggiami. Objekt má krov. V pohľadoch sa uplatňujú komínové telesá (pôvodné lokálne vykurovanie). Súčasný stav je poznamenaný zasklievaním loggií (najmä od ulice) a nevhodným zásahom do strechy - novovybudované podkrovia v časti objektu. Uličná fasáda je pôvodná, dvomá je nanovo prestriekaná. Vstupné dvere do jednotlivých sekcií tiež už nie sú pôvodné, sú kovové - typické pre obdobie ich vzniku.

400 malometrážnych bytov na Miletičovej a Trenčianskej ulici (1930)

Jedenásť 4-podlažných objektov, ktoré tvoria túto bytovú kolóniu v pôdorysných tvaroch H, má charakter sociálneho bývania. V objektoch sú len jednoizbové byty

prístupné z pôvodne otvorených pavlačí teraz sú zasklené v spojnóm trakte so schodiskom boli umiestnené 2 kúpelne - jedna pre 4 byty. Byty mali WC, kuchyňu so šporákom a vodovodom. Suterén obsahoval okrem pivnice aj domové vybavenie. V niektorých domoch na prízemí boli obchodné priestory (pôvodne so základným obchodným vybavením). Tento kompaktný urbanistický celok v súčasnosti je poznačený individuálnymi stavebnými zásahmi - výmena okien za plastové, výmena pôvodných vstupných dverí, nejednotné uzavretie pavlačí, nátery niektorých objektov nerešpektujúce pôvodnú farebnosť. Najvýraznejšie sú zásahy formou strešných nadstavieb, ktoré dehonestujú funkcionalistickú podstatu objektov.



Obytný dom na Björnsonovej ul. (1935)

Je to veľký obytný komplex zasahujúci do troch ulíc. Architektúra objektu pôsobí z Björnsonovej ulice striedom až monotónne. Dominantne sa uplatňuje nárožie od nového rozhlasu so zasklenými verandami a blokom predsadených balkónov. Tie sú v súčasnosti pouzťvané nevhodným zamrežovaním. Bytový dom patril do vyššej kategórie, s bytmi 2 - 5 izbovými. V dome je aj niekoľko ateliérov. Štandard stúpala úmerne s veľkosťou bytov. Dom má klasický krov. V architektúre priečelia sa dominantne uplatňuje podjazd s výtvarnými prvkami pri jeho uličnom nástupe.

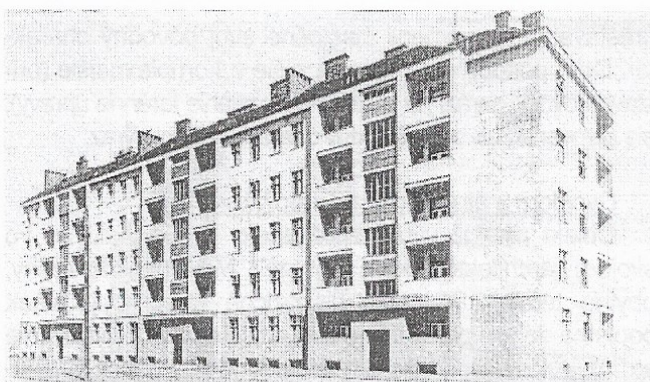
Obytné domy na ulici Fraňa Kráľa (1949)

Povojnové bytové domy s dvoma sekciami, s dobrým štandardom bývania v atraktívnom prostredí. Uličné priečelie pôsobí dosť stroho. Dominantné pôsobia vstupy do budovy, v ktorých je aplikovaný viac ráz opakovaný detail - v sklenej stene výrazný drevený dverný rám vstupných zasklených dverí.

Rodinné domy realizované v rokoch 1927- 1938

Rodinný dom na Čelakovského ul. (1927)

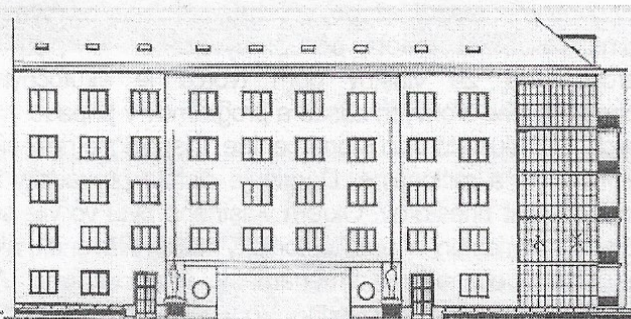
Dom je realizovaný koncom dvadsiatych rokov. Vo výraze je strohý, ale autor pri jeho tvorbe ešte neuplatnil zásady funkcionalistickej tvorby. Dom bol v súčasnosti



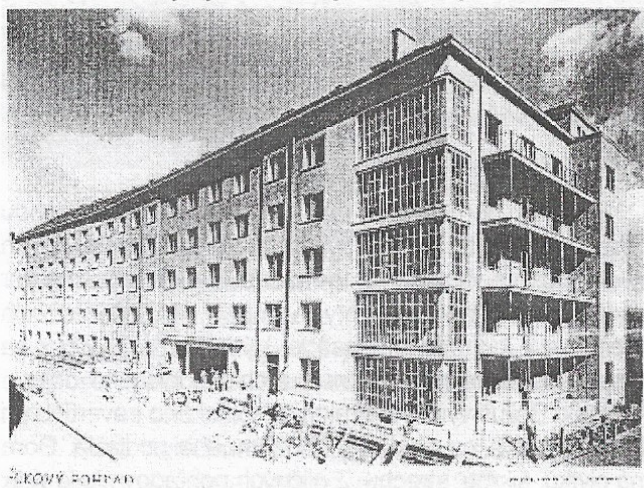
Obytný dom na Vajnorskej ulici, pôvodný stav



Charakteristický pôdorys malometrážneho bytu na Mileticovej a Trenčianskej ulici v Bratislave (vľavo) a pohľad na súčasný stav (hore)



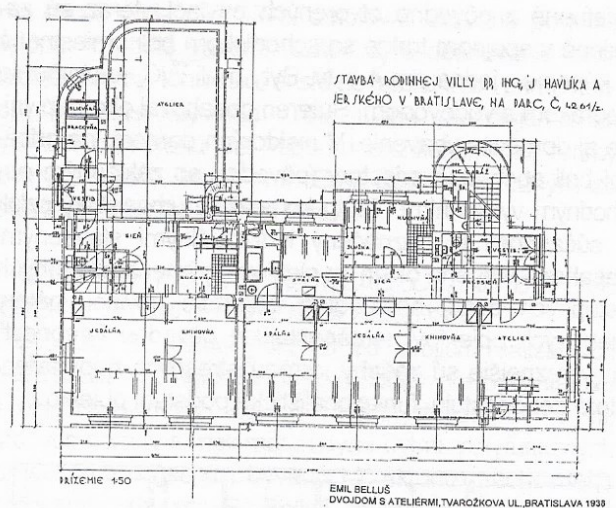
Obytný dom na Björnsonovej ulici v Bratislave



prestavaný, čím zmenil čiastočne svoj pôvodný charakter. Dom pôsobí síce honosnejšie a komplexnejšie (prístavba dvoch garáží na pozemku, rozsiahle terénne úpravy), ale zároveň stratil svoj pôvodný charakteristický výraz.

Dvojdom s ateliérom na Tvarožkovej ulici.

Objekt má už výraznejšie znaky funkcionalizmu vo svojom architektonickom výraze. Má rovné strechy, obytné terasy. Pôvodné dispozičné riešenie je však poplatné dobe - prechodné izby, malé sociálne vybavenie atď. Vykurovanie v objekte bolo pôvodne lokálne. Súčasný stav je poznamenaný viacerými zásahmi - dodatočne zasklené loggie, obloženie prízemia časti objektu nevhodným keramikým obkladom. Je zrejmé, že pri úpravách dvojdomu jednotliví majitelia nekooperovali. Pri viditeľných úpravách na objekte nie je čitateľný zásah architekta.



Dvojdom s ateliérom na Tvarožkovej ulici, prízemie

Rodinný dom na Partizánskej ul. (1937)

Je prístupný z dvoch komunikácií - z Partizánskej ul. a z Dankovského ul. Pri svojom objeme nepôsobí mohutne. Má valbovú strechu s vikierom. Na fasáde sa uplatňujú keramické obklady, okolo otvorov okien a vstupného portálu. Tiež sokel je obložený keramikým obkladom. Dom bol prestriekaný na bielo, čím sa znehodnotil farebný súlad medzi keramikým obkladom, brizolitom a farebnosťou dverí a okien. (tmavé prírodné drevo)



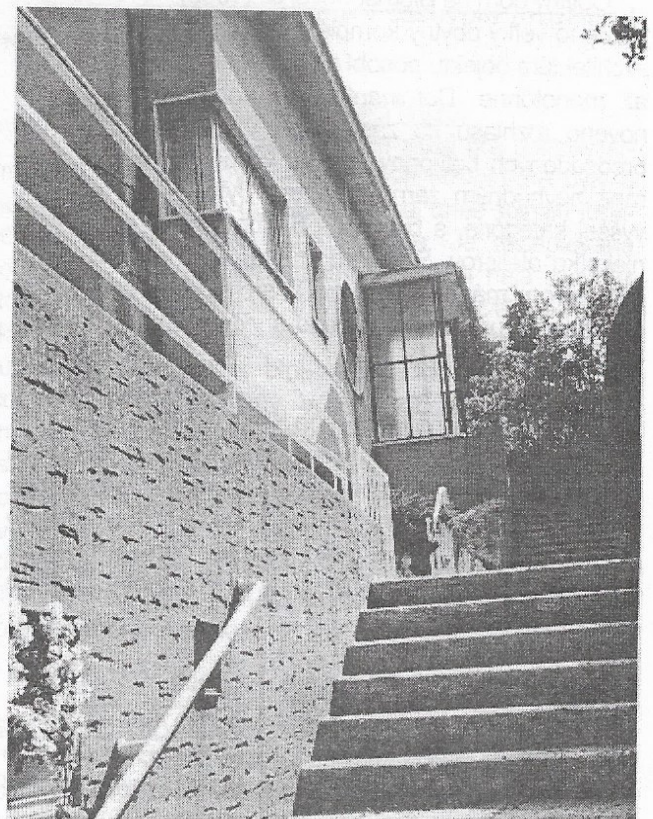
Rodinný dom na Partizánskej ulici

Vlastná vila na Hlavatého ul. (1937-1938)

Objekt má striedmy, no popri tom monumentálny výraz. Počínajúc architektúrou vstupu cez kompozičnú vyrovnanosť fasád, až po výraznú precízne tvarovanú rímsu. Kubická hmota pôsobí vyvážene. Ak platí v architektúre, že vlastný dom tvorcu je skutočným obrazom jeho tvorivých zásad a programov v prípade vily arch. L. Belluša to platí stopercentne. Dispozičné riešenie je funkčné a racionálne. Dominuje čistota prevádzky a proporčnosť priestorov. Okrem vlastného bytu vo vile sú pracovné priestory a architektonický ateliér. Navonok nie je objekt poznačený zmenami v jeho užívaní. Aj brizolitová omietka je pôvodná. Vo vstupných priestoroch na podlahe i na schodisku sa uplatňuje biele kompaktné terazzo. Nakoniec tiež celý výber použitých materiálov je veľmi starostlivý, komplexný. Umocňuje celkový pozitívny dojem z architektonického diela. Súzvučne s architektúrou objektu pôsobí oplotenie pozemku - plot a múr ako aj celkový koncept zelene.

Rodinný dom Dr. P. Maxona na Červeňovej ul. (1937)

Rodinný dom tvoria dva veľkoplošné nad sebou umiestnené byty. Objekt vo svojom architektonickom výraze pôsobí čitateľne a vyvážene. V architektúre autor kladie dôraz na priestory vstupu. Majstrovsky ich akcentuje v jednoduchej fasáde. Výborne riešený plot sa zásadne podieľa na dotvorení architektonického dojmu. Architekt Belluš využíva atraktivitu spišského travertínu pri riešení plotu a na obklad I. nadzemného podlažia. Dom má plynú šikmú strechu. Z uličných pohľadov nie je vidi-



Rodinný dom na Bradlianskej ulici

teľná. Na objekte nie sú badateľné nové zásahy a úpravy. Vzrastlá zeleň spolupôsobí s architektúrou v harmonickom celku.

Rodinný dom Dr. Markoviča, na Bradlianskej ul. (1938)

Rodinný dom je lokalizovaný na parcele hraničiacej s parcelou E. Belluša. Aj z týchto dôvodov je na mieste porovnanie dvoch autorových architektonických diel. Dom Dr. Markoviča pôsobí veľmi elegantne, optimisticky a moderne vo svojom výraze. Kompozične pútavo je riešená vstupná fasáda, kde sa uplatňujú aditívne za sebou radené 3 okenné otvory - rohové okno, úzke vertikálne okno a veľké kruhové okno. Za nimi nadväzuje kubická zasklená hmota vstupu. Dispozícia domu bola na svoju dobu riešená progresívne s funkcionalistickými zásadami. Oporný múr, terénne schody jednoznačne nesú autorov rukopis. Viditeľných zásahov do pôvodného architektonického konceptu nie je veľa sú relatívne prijateľné.

Celkový pohľad na architektúru bytových objektov môžeme uzavrieť s malou rekapituláciou o súčasnom stave autorových diel zameraných na bývanie. Dá sa konštatovať, že v lepšom architektonickom stave s menším počtom zásahov sú rodinné domy ako domy bytové.

Úpravy a dispozičné zmeny v bytoch vyvoláva technický pokrok a zmeny názoru na bývanie. Nie je možné sa im vyhnúť. Podstatná je miera zásahu a akceptácia myšlienky autora. Exteriérové zásahy do fasád Bellušových objektov vo veľkej väčšine pôsobia rušivo nevhodne (zasklievanie loggií, výmena pôvodných okien za plastové, budovanie podkrovi, výstavba striech, zmeny farebnosti fasád atď.).

Nedotkli sme sa Bellušových polyfunkčných objektov, kde bývanie nie je dominantné, je len doplňujúce.

Z prehľadu, ktorý sme získali, môžeme konštatovať, že špecifická tvorba E. Belluša v oblasti bývania, či prechodného ubytovania pôsobí ucelene, výrazovo v kontexte s ostatnou jeho tvorbou. Jej kontinuálnu väzbu na ostatnú tvorbu vidíme vo výbere materiálov, dotiahnutosti architektonických detailov, v celkovej komplexnosti výrazu architektonických diel.

Literatúra:

1. Ladislav Foltýn: Slovenská architektúra a česká avantgarda 1918-1939, vydavateľstvo SAS, Bratislava 1993
2. Martin Kusý: Emil Belluš, Tatran, Bratislava 1984
3. Štefan Šlachta, Irena Dorotjaková: Sprievodca po architektúre Bratislavy 1918-1950, Meritum, Bratislava 1996



Rodinný dom na Čelakovského ulici - pôvodný stav



Rodinný dom na Čelakovského ulici po prestavbe



4. Martin Kusý st.: Sedemdesiatka národného umelca akademika Emila Belluša. In: Projekt 7-8/1969
5. Matúš Dulla: Regionálny charakter a širšie dobové súvislosti v diele E. Belluša (katalóg výstavy v Piešťanoch 1992)
6. Klára Kubičková: Princípy architektonickej kompozície Bellušovho diela (katalóg výstavy 1992)