

Miroslav Michalica

APLIKÁCIA PRINCÍPOV MINIMALIZÁCIE V HORIZONTÁLNYCH SPRÍSTUPŇOVACÍCH SÚSTAVÁCH BYTOVÝCH DOMOV

V súčasných spoločenských a ekonomických podmienkach je aktuálna potreba diferenciacie foriem bývania pre rôzne sociálne vrstvy obyvateľstva. Rozdielne funkčné a priestorové požiadavky jednotlivých vrstiev obyvateľstva vznikali však už v histórii. Zvolená téma *"Aplikácia princípov minimalizácie v horizontálnych sprístupňovacích sústavách bytových domov"* nachádza v súčasnosti plné uplatnenie v rámci hľadania foriem finančne dostupného bývania.

V súčasnej bytovej výstavbe sa na Slovensku pavlačové a chodbové bytové domy vyskytujú zriedka. Tento typ bytových domov, ktorý sa zachoval len v starých častiach miest, bol s nízkym štandardom bývania, čo negatívne ovplyvnilo jeho ďalší vývoj u nás, takže pavlačové bytové domy nedosiahli v posledných 50-tich rokoch na Slovensku taký stavebný rozmach ako iné druhy bytových domov. Predstava o tomto type bytového domu ako o podradnej forme bývania pretrváva u nás dodnes aj napriek tomu, že nový vývoj pavlačových a chodbových domov prežíva takmer v celej Európe svoju renesanciu. Doteraz v obytných štruktúrach bola u nás najviac rozšírená koncepcia "sídlička", ale získať prevahu by malo mesto chápané ako zoskupenie jeho pôvodných foriem, ktorými sú ulice, námestia, parky, významné a vizuálne dominanty.

V bytových domoch s horizontálnou domovou komunikáciou plnia tieto komunikácie nielen sprístupňovaciu funkciu, ale zapájajú bývanie do širšej spoločenskej oblasti. Pavlač môže uľahčiť vznik susedských vzťahov, pomáha preklenúť nám všetkým dobre známu anonymitu súčasného bývania vo viacbytových obytných domoch. Vhodným zoskupením a tvarovaním pavlačových domov docielime vytvorenie poloverejných, polosúkromných priestorov.

Podľa architektky Hanny Adamczewskiej - Wejchertovej zapríčinila snaha urobiť byt nezávislým od okolia vznik štyroch druhov zón:

- intímnej, to znamená tradičný byt
- polointímnej, čím sa chápe balkón, loggia, terasa
- polospoločenskej, to znamená určenej na spoločné užívanie najbližšou skupinou obyvateľov (napr. obyvatelia jedného domu)
- verejný priestor v obytnej štvrti - ulice, námestia, parčíky, teda spoločenský priestor.

Vo finančne dostupných formách bývania je tiež dôležité, že tento koncept znižuje stavebné a prevádzkové náklady ako je napr. maximálne využitie vertikálneho komunikačného jadra (schodiska a výtahov), možnosť umiestnenia horizontálnej komunikácie do každého druhého alebo tretieho podlažia (pri použití mezonetových bytov) a pod. V posledných rokoch zaznamenali vo svojej skupine kvalitatívny rozvoj v tom, že v nich možno integrovať bývanie a občiansku vybavenosť. Pri tomto type bytových domov nám parter umožňuje jeho široké využitie bez akýchkoľvek zásahov do dispozície.

Najväčší posun v tvorbe pavlačových a chodbových domov urobil architekt Le Corbusier stavbou Unité d' Habitation v Marseille, ktorý bol zrealizovaný v roku 1947. Unité mala skrývať bytový koncept, ako sám architekt Le Corbusier hovorí, *"novej generácie veku strojov"*.

Norbert Huse charakterizoval koncept Unité v troch bodoch:

- individuálna sloboda pre každého člena a rodinu
- normalizácia a štandardizácia konštrukčných prvkov stavby, u ktorých budú zavedené realizovateľné série veľkopriemyslu, ktoré týmto spôsobom umožňujú architektúre prispôbiť sa rytmu súčasnej produkcie
- použitie prostriedkov a metód modernej organizácie a techniky

Pokiaľ berieme vážne požiadavku, aby bytové jednotky boli vertikálnymi mestami, tak musíme ich chodby zrovnávať s hlavnými ulicami mesta s 1600 obyvateľmi (337 bytov, 23 rôznych druhov bytov). Ulice mesta preto poskytujú ďaleko viac než len prístup k bytom, lebo to sú životné oblasti s vlastným právom a vlastnou funkciou (7. a 8. poschodie - obchody, služby rôzneho druhu, na najvyššom 17. poschodí sa nachádzajú jasle, škôlka, bazén, telocvičňa a solárium). Vo vertikálnom meste bytových jednotiek je zničených veľa tradičných štruktúr klasického mesta. Len čiastočne sa na ich miestach objavujú nové štruktúry a ich nutnosť a oprávnenosť nie sú spravidla v žiadnom prípade isté. Neskoršie Unités v Nantes a v Berlíne boli staviteľmi redukované na čisto obytné bloky. Polyfunkčný charakter odpadol.

V obrazovej časti dokladám príklady zo svetových realizácií pavlačových a chodbových domov:

1. Autori - Prof. Volker Freischlad, Brigitte Holz, Pavlačový dom v Darmstade
2. Autori - Henk Doll, Francine Houben, Pavlačový dom v Haagu
3. Autor Le Corbusier, Unité d' Habitation, v Marseille
4. Schéma bytov v pavlačovom a chodbovom bytovom dome - pri vertikálnom delení

Použitá literatúra:

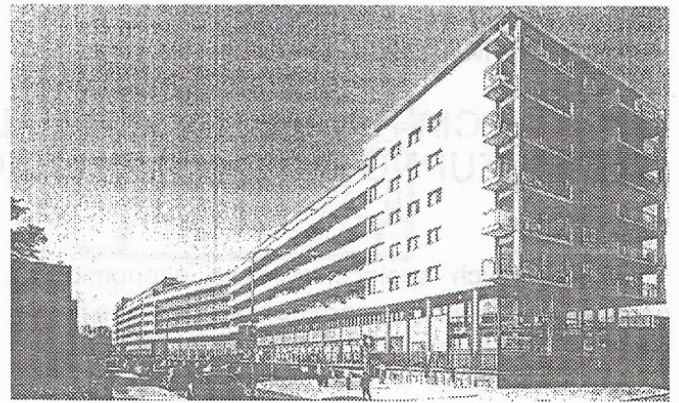
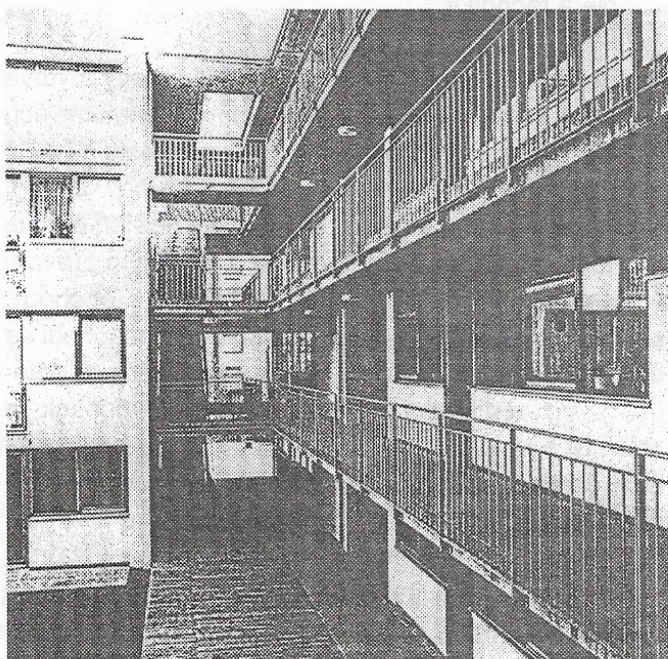
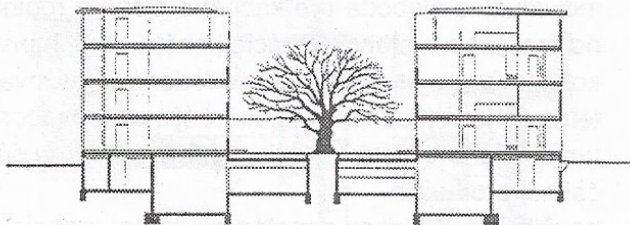
Huse, N.: Le Corbusier, Votobia, Olomouc, 1995

Adamczewska-Wejchert, H.: Tvorba obytných súborov, Alfa, Bratislava, 1989

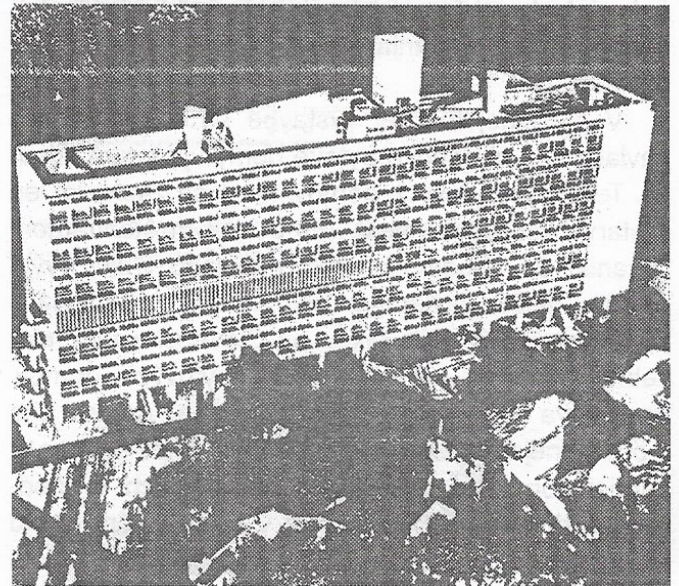
Antal, J.; Ryška, J.; Zahálka, J.: Obytné budovy, Alfa, Bratislava, 1992

Kratochvíl, P.: "Návrat pavlačového domu", časopis Architekt 10/1999

Príklad č. 1



Príklad č. 2



Príklad č. 3

Príklad č. 4

