

Rodinná farma ako nový koncepčno-typologický druh v štruktúre výrobných zariadení vidieka

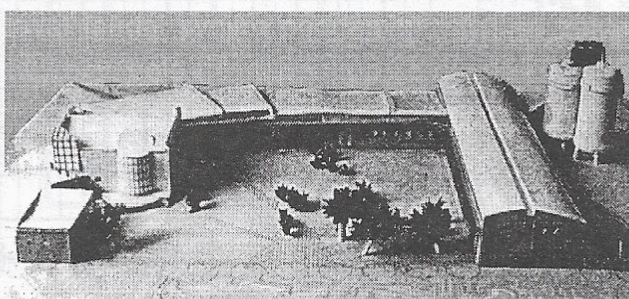
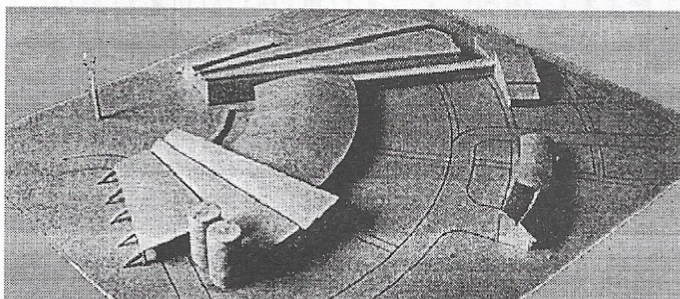
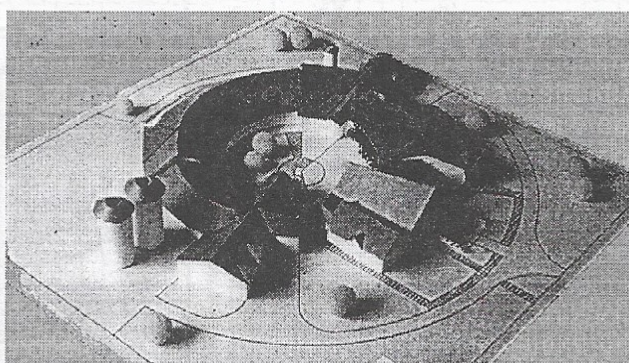
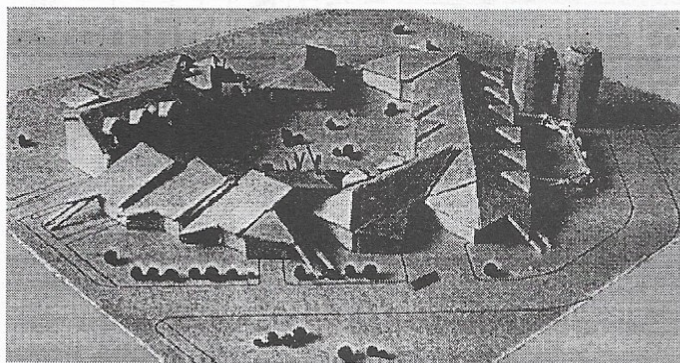
Ing.arch. JÁN ILKOVIČ, CSc.

Základným faktorom vývoja a reprodukcie ľudskej spoločnosti je materiálna výroba v tom najširšom zmysle slova. Poľnohospodárska výroba je špecifická výrobná činnosť, ktorá v systéme materiálnej výroby je nenahraditeľná pre existenciu ľudstva na zemi. Dáva človeku jeho každodennú potrebu – chlieb. Táto životná axioma platí v každom spoločenskom systéme a o to viac dnes v pretechnizovanej dobe, v časoch zápasu o zdravé potraviny, o zdravé životné prostredie a pri reálnom úbytku poľnohospodárskej pôdy.

Pôda je fenoménom pre svoju špecifickú povahu výrobného prostriedku. Nedá sa premiesťovať ani zväčšovať, dá sa ale znehodnotiť. Ako statický výrobný prostriedok určila poľnohospodárskej výrobe jej historické poslanie pri formovaní ľudských obydľí. Bolo to práve poľnohospodárstvo, ktoré ako prvé určovalo polohy a miesta dnešných dedín a intenzitu ich osídlenia. Agrárna civilizácia a s ňou spojené sídlenie v dedinách je najdlhšou etapou v dejinách ľudskej civilizácie. Poľnohospodárstvo sa stáva synonymom dediny a naopak dedina je synonymom poľnohospodárstva.

Naše poľnohospodárstvo prešlo zložitým a rozporuplným vývojom. Dlhotrivajúci feudálny

režim (1767) vtisol našej dedine výrazný urbanistický funkčný a stavebný charakter. Stavebné pozemky o výmere 1200 štvorcových siah, ktoré dával feudál svojim poddaným, stali sa základom výstavby dedín. Dedinu z obdobia feudalizmu možno charakterizovať ako súhrn izolovaných roľníckych usadlostí, kde bývanie bolo úzko previazané s výrobnými objektmi. Prevládala typ roľníckeho domu s dvoma až troma funkčne diferencovanými za sebou radenými priestormi a v zadnej časti usadlosti s hospodárskymi priestormi. Tu sú historické korene štruktúry dediny, ale aj poľnohospodárskej výroby. Takáto štruktúra hospodárstiev na vidieku pretrvávala aj v období kapitalizmu, ale diferencovaná z hľadiska veľkosti hospodárstiev. Zmeny po februári 1948 znamenali radikálny zásah do historickej štruktúry dediny, keď na báze proklamovaných ideí spoločenského systému sa začali naplňovať pojmy ako kolektivizácia, koncentrácia, mechanizácia či chemizácia a s nimi aj druhý protipól výroby – znehodnocovanie životného prostredia vidieka. Narušila sa dovtedy tradičná väzba bývania a výroby, bolo rozstrihnuté puto človeka k pôde ako fenoménu ľudskej usadlosti. Poľnohospodárska výroba sa postupne vytlačila z intravilánu vidieckeho sídla za jeho hranice do koncentrovanej podoby. Popri negatívach takto realizovanej



Príklady kompozično-priestorového riešenia rodinných fariem.

poľnohospodárskej činnosti, mala táto forma aj svoje pozitíva predovšetkým v sociálnych programoch dediny a možnostiach zavádzania priemyselných foriem práce. Z hľadiska pôsobenia architektúry dnes predstavujú rôznorodú kvalitatívnu úroveň od zdevastovaných areálov až po cenné architektonické diela, ktoré dokumentujú vtedajší oficiálny trend budovania výrobných areálov.

Aká je však realita dnes?

Nové spoločenské a ekonomické podmienky po roku 1989 sa zákonite odrážajú aj v nazeraní na vidiecky priestor ako na celok i na jednotlivé jeho prvky. Začínáme si viac uvedomovať dimenzie a hodnoty vidieka ako nositeľa hmotnej a nehmotnej kultúry, tradícií a zvyklostí v živote človeka, začíname si viac uvedomovať, že vidiek je polyfunkčný celok a živý organizmus s funkciou bývania, výroby a rekreácie s rôznou intenzitou pôsobenia jednotlivých funkcií. Miera rozvoja vidieka je determinovaná rozvojom podnikateľských aktivít výrobného a nevýrobného charakteru a služieb pri efektívnom zhodnotení prírodného potenciálu vzhľadom na výnimočnosť prírodného prostredia.

Azda najväčšie zmeny sú v oblasti výroby, ktorá kopíruje spoločenský a ekonomický transformačný proces zmietaný snahou o reštrukturalizáciu celého hospodárstva. Nie je potrebné ani osobitne zdôrazňovať, že základom ekonomického a spoločenského rozvoja vidieka naďalej zostane poľnohospodárska výroba rôznej štruktúry a intenzity ako základ vidieckej politiky.

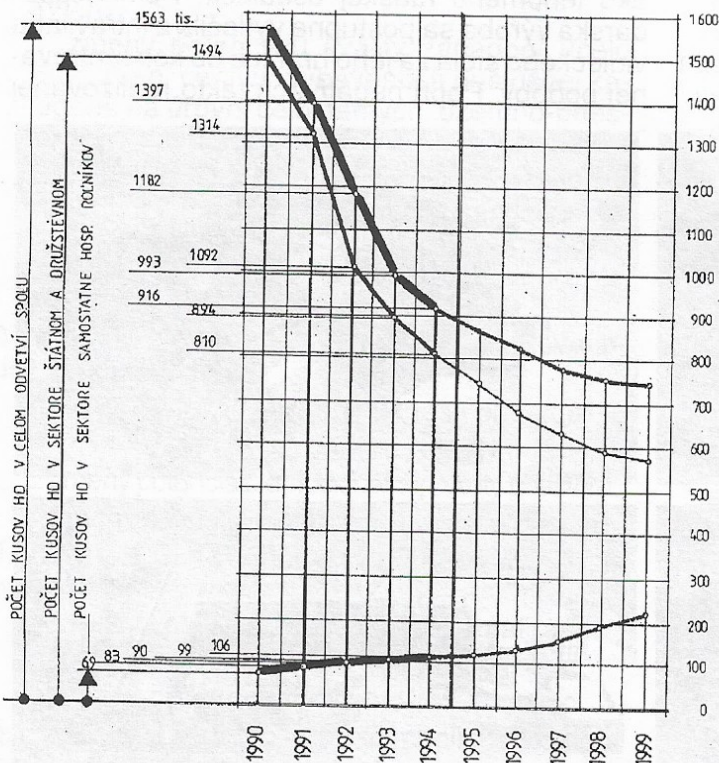
Stabilizovaná štruktúra a organizácia poľnohospodárskej výroby z predchádzajúceho

spoločenského systému s dominantným postavením JRD veľkovýrobného charakteru sa postupne transformuje pomocou procesu privatizácie a zároveň ako spojené nádoby prináša aj potrebu celkovej reštrukturalizácie poľnohospodárskej výroby ako objektívnej reality vyplývajúcej z podstaty trhového hospodárstva. Reštrukturalizácia poľnohospodárskej výroby je v ekonomických a spoločenských podmienkach Slovenska nevyhnutný jav na ozdravenie poľnohospodárskej výroby v rovine ekonomickej i ekologickej. Stáva sa fenoménom rozvoja vidieka v kontexte cieľavedomého snaženia o revitalizáciu vidieka.

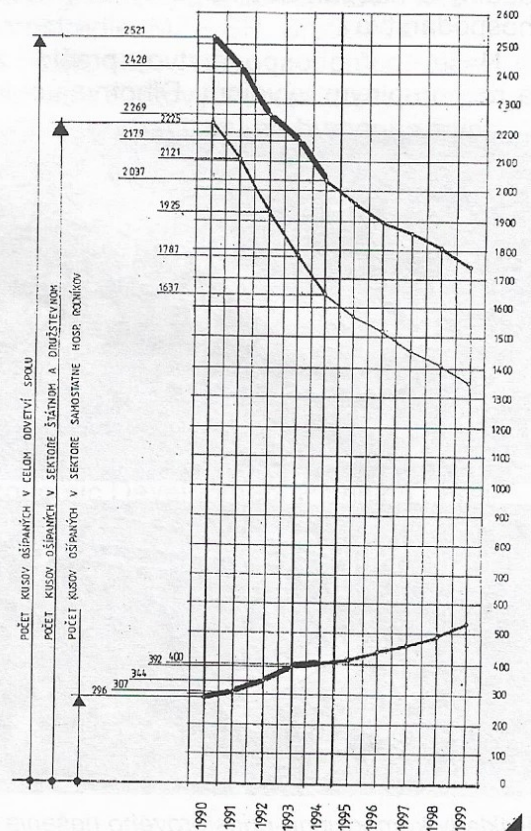
Reálna existencia rôznych foriem vlastníctva narúša doterajšiu homogénnosť štruktúry výroby, keď popri jestvujúcich veľkokapacitných, zväčša špecializovaných výrobných podnikoch v extravilánoch vidieckych sídiel, vytvárajú sa teoretické aj reálne predpoklady pre vznik malovýrobných zariadení v intravilánoch vidieckych sídiel na báze rodinného hospodárenia, a to ako rodinné farmy, rodinné hospodárstva alebo vo forme drobného chovu.

Rozvíjanie teórie o lokalizácii poľnohospodárskej výroby v intraviláne vidieckeho sídla predstavuje tenký ľad z dôvodu opätovného nastolenia bipolárneho problémového vzťahu bývania a výroby.

Problémy výroby v intraviláne sa vo vzťahu k človeku dotýkajú niekoľkých rovín. Na jednej strane je tu človek ako vedomý tvorca prostredia a na druhej strane človek ako konzument produktov daného prostredia, pričom obidve roviny sú rámcované legislatívou a zdanlivo stojace proti sebe.



Priebehové grafy rozvoja privátneho sektoru v poľnohospodárstve.



Je treba podotknúť, že ak sa intenzívne nerozvinie program výrobných podnikateľských aktivít na vidieku v oblasti poľnohospodárstva v optimálnej forme, tak žiaden iný rozvojový program nebude životaschopný.

Moje praktické skúsenosti z terénu ma utvrdzujú v názore, že v praxi nie je dostatočne ujasnená terminológia veľkostných kategórií malovýrobných jednotiek. Pojem poľnohospodárska farma sa často používa na hrane jeho podstaty. Pojem farma je synonymom súkromného poľnohospodárskeho podniku v anglosaských krajinách. Udomácnil sa u nás aj v predchádzajúcom režime, hoci mal v podstate iný obsahový význam – bol označením pre špecializované výrobné stredisko živočíšnej výroby.

V súčasných podmienkach nášho vidieka je možné rodinnú farmu definovať ako súkromný rodinný poľnohospodársky podnik na chov hospodárskych zvierat s ekonomickou a právnou subjektivitou.

V odbornej, ale i laickej verejnosti sú názory na vznik rodinných fariem na vidieku dosť protichodné. Kým na jednej strane sa úplne odmieta spätný návrat výroby do sídla najmä z dôvodov hygieny vidieckeho prostredia a ochrany ŽP, na druhej strane sú názory, že poľnohospodárska výroba v súčasnej podobe je málo adaptabilná a efektívna a teda poľnohospodárske jednotky malovýrobného charakteru sú reálnym východiskom.

Ja zo svojej polohy si netrúfam exaktne vytvoriť prognózu budúceho vývoja, ale prikláňam sa k názoru, že transformačný proces v poľnohospodárstve nie je ukončený. Dajú sa očakávať ďalšie transformačné vlny, ktoré umožnia nárast rodinných fariem hospodárenia, za predpokladu jasných a stabilných legislatívnych noriem. Aj tu

však bude platiť, že to nebude plošný trend, ale potenciálna možnosť.

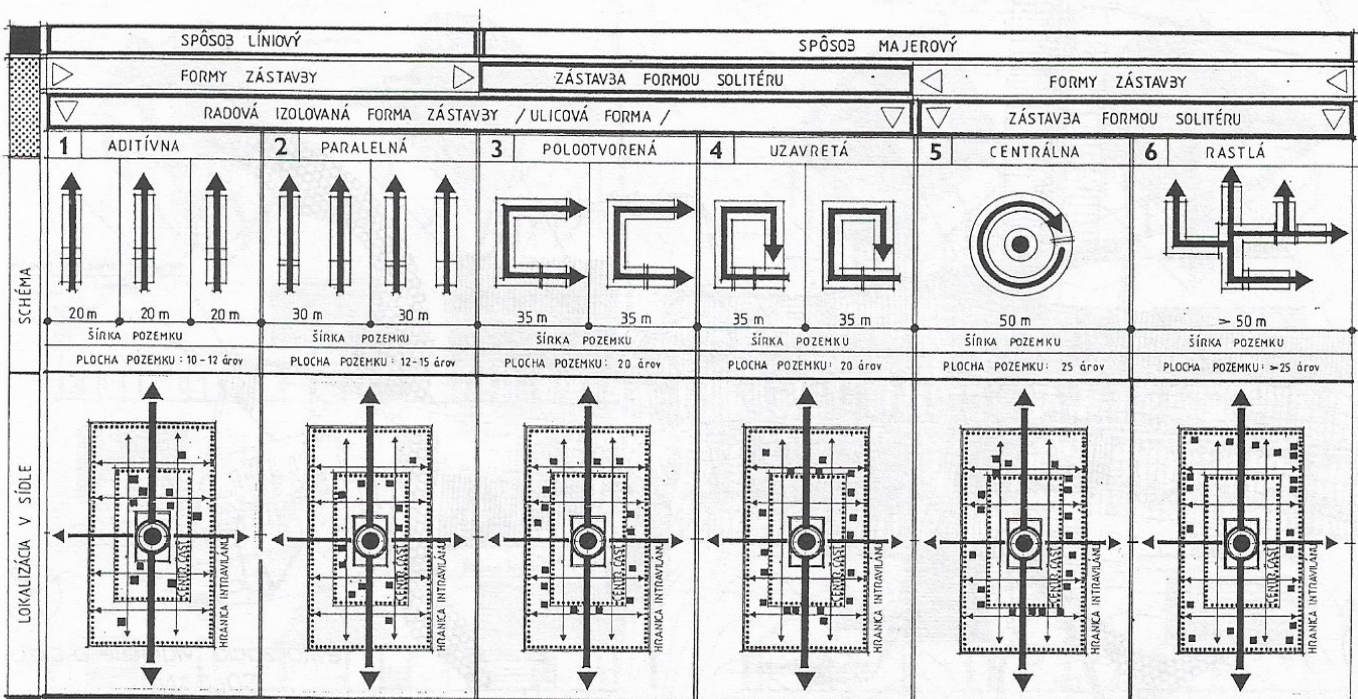
V súčasnosti je na Slovensku evidovaných 21750 SHR. Dynamiku vzniku týchto výrobných jednotiek je veľmi ťažko stanoviť. Pravdepodobný vývoj sa dá skôr hypoteticky formulovať na základe priebehového grafu doterajšieho vývoja v súlade s objektívnym predpokladom rozvoja jestvujúcich transformovaných veľkovýrobných jednotiek.

Prílišná glorifikácia jednej či druhej formy, teda veľkovýroby a rodinných fariem, je nezdravá s ohľadom na dlhoročný vývoj nášho poľnohospodárstva. Ideálny je vyvážený stav na princípe vzájomnej konkurencie a dopĺňania sortimentu výrobkov. Nastáva však zdanlivo paradoxná situácia, keď na jednej strane vplyvom poklesu stavov hospodárskych zvierat je dostatočný potenciál priestorových potrieb a na druhej strane potreba budovania nových výrobných kapacít pre začínajúci súkromný sektor.

Všetky výrobné jednotky musia ale vychádzať z princípu zosúladenia rastlinnej a živočíšnej výroby tak, aby sa všetka organická hmota, najmä odpady, v plnom rozsahu aplikovali do pôdy. Takýto prístup vytvára predpoklady na vytváranie ekozón a poľnohospodárskej biovýroby ako perspektívneho celosvetového trendu v intenciách trvalo udržateľného života, v intenciách alternatívneho poľnohospodárstva ako progresívneho trendu zdravého života budúcich generácií. To je hlavný význam vzniku rodinných fariem.

Aké sú zahraničné skúsenosti a poznatky?

Štruktúra poľnohospodárstva je v západných krajinách diametrálne odlišná od štruktúry poľnohospodárskej výroby na Slovensku. Na západe základom organizačnej štruktúry poľnohospo-



Typologické spôsoby a formy zástavby výrobných zariadení v podmienkach intravilánu.

dárskej výroby sú rodinné farmy o kapacite do 80 VDJ (VDJ = 500 kg) s prehlbujúcou sa diferencovanosťou ako odrazom sídelných podmienok a záujmu štátu.

Aj v Západnej Európe je všeobecná tendencia ku koncentrovanejším formám poľnohospodárskej výroby v dôsledku úbytku práceschopného obyvateľstva v poľnohospodárstve a všeobecnej migrácii do urbanizovaných sídiel, pričom pojem koncentrácia je tu chápaný v úplne inej dimenzii v porovnaní s našimi podmienkami. Z hľadiska architektúry inšpirujúca pre nás nie je ani tak výtvarná hodnota či modelácia architektúry, ale predovšetkým väzba bývania a výroby v rámci rodinnej farmy v podmienkach intravilánov vidieckych sídiel. Je pochopiteľné, že vzťah bývania a výroby je tu vyzretejší vzhľadom na históriu vývoja a časový interval vývoja tohto vzťahu (a tým aj urbanistického formovania vidieckych sídiel), ktorý je odlišný od nášho. Poznatky nás presvedčajú, že takýto vzťah je životaschopný, samozrejme za určitých urbanistických predpokladov a obmedzení koncentrácie výroby a trvale platnej axiomy ochrany prírodného prostredia.

Aké sú teda reálne možnosti rozvoja rodinných fariem na vidieku na Slovensku? Prebiehajúca reforma poľnohospodárstva s cieľom zefektívniť a zekologizovať poľnohospodársku výrobu vytvára rovnocenné ekonomické podmienky pre všetky podnikateľské subjekty agropotravinárskeho komplexu. Týka sa to tak jestvujúcich poľnohospodárskych podnikov situovaných prevažne v extravilánoch vidieckych sídiel, ale aj potenciálnych malokapacitných výrobných jednotiek. Lokalizácia nových výrobných jednotiek sa bude odvíjať diferencovaným prístupom

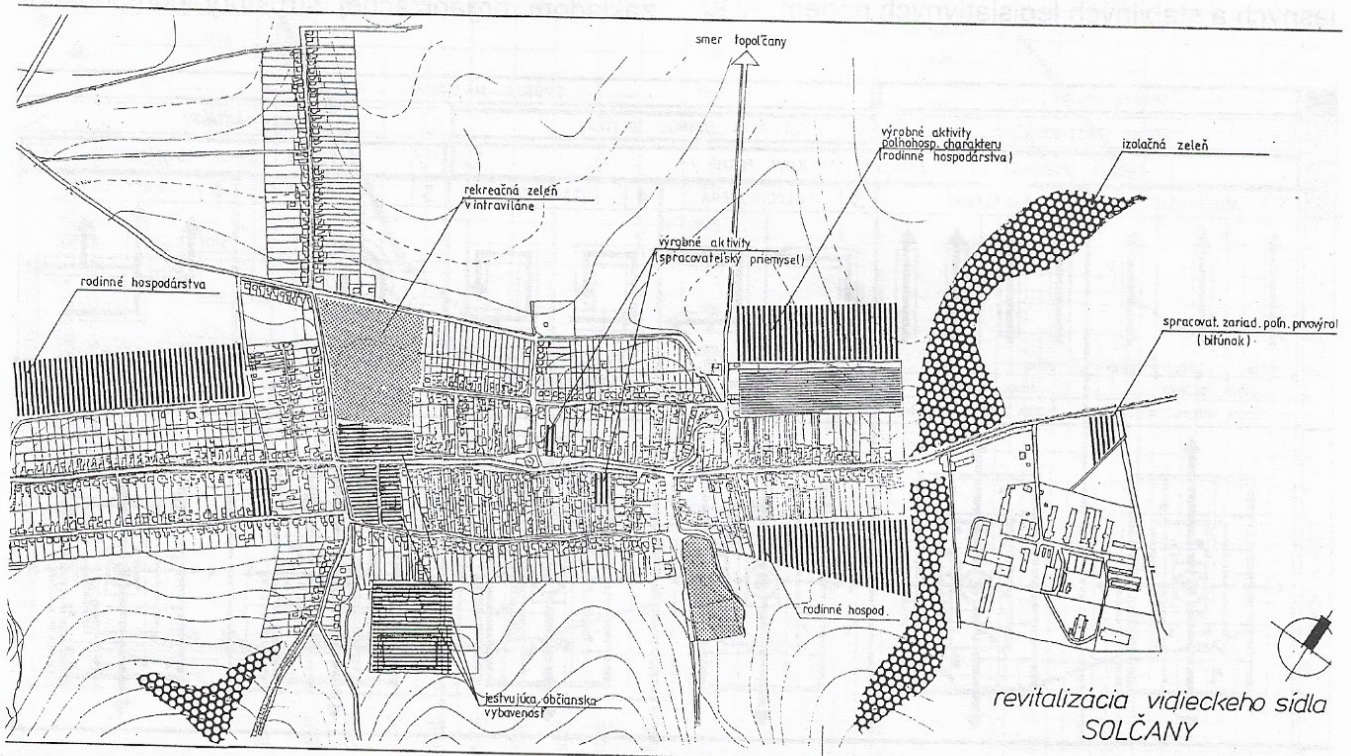
v závislosti na váhe množiny vplyvových a rozvojových faktorov a podmienok v tom ktorom vidieckom sídle.

Vplyvové faktory môžeme rozdeliť do troch celkov:

1. sídelné faktory – spôsob zástavby sídla
 - urbanistická a architektonická hodnota sídla
 - demografické podmienky
 - technická infraštruktúra sídla
 - vybavenosť sídla
2. výrobné faktory – pôdne zázemie
 - podmienky trhu
 - technická infraštruktúra
 - hygienické a veterinárne podmienky
 - technologické možnosti
3. prírodné faktory – prírodno-klimatické podmienky
 - konfigurácia terénu
 - pôdne podmienky
 - ochrana prírodného prostredia

Rozvoj súkromných výrobných jednotiek bude závisieť najmä na sídelných podmienkach, ktoré sú na Slovensku rôznorodé. Ide predovšetkým o charakter vidieckeho sídla a jeho urbanistickú štruktúru, ktorá v prvom rade vymedzí okrajové výrobné (kapacitné) a lokalizačné podmienky.

Rozptýlená forma zástavby vidieckych sídiel, akou sú najmä kopaničiarske a laznícke osídlenia je ideálna na uplatnenie farmárskeho spôsobu v poľnohospodárskej výrobe. Tu existuje takmer zhodný ekvivalent príkladov zo západnej Európy, akými sú horské a podhorské oblasti v NSR alebo v Rakúsku. Osobitný problém z hľadiska rozvoja privátneho sektoru v poľnohospodárstve predstavujú vidiecke sídla koncentrovaných foriem



Návrh revitalizácie vidieckeho sídla Solčany (okres Topoľčany).

zástavby, kde prevláda ulicová radová zástavba, čo je charakteristická štruktúra prevažného počtu vidieckych sídiel na Slovensku. Pre lokalizáciu výroby v intravilánoch vidieckych sídiel ešte v súčasnosti nie sú vytvorené dokonalé legislatívne normy, avšak ako ukazuje prax, takýto tok výroby bude potrebné akceptovať, ktorý v mnohých prípadoch aj zostane len v polohe fiktívnej možnosti.

V súčasnosti sú spracované "Zásady chovu hospodárskych zvierat v intraviláne a extraviláne obcí Slovenskej republiky" spracované AGROCONS PROJECT, s.r.o., Bratislava, 1992, podľa ktorých sa reálne postupuje pri individuálnom posudzovaní lokalizácie poľnohospodárskej výroby.

Vysoko aktuálnou a stále otvorenou otázkou zostáva miera koncentrácie výroby v podmienkach intravilánu vidieckeho sídla. Ako je všeobecne známe, poľnohospodárske farmy s chovom hospodárskych zvierat v koncentrovanejších formách nepriaznivo ovplyvňujú obytné prostredie vidieckych sídiel, spôsobujú zápachy a vytvárajú možnosti mikrobiálnej kontaminácie ovzdušia. Z týchto dôvodov tento nový fenomén v rozvoji vidieka je potrebné riešiť na vedeckom základe, na báze systemizácie vedeckých a empirických poznatkov. Narastanie koncentrácie bude mať odstredivý charakter vo vzťahu k centru vidieckeho sídla a veľkostné kategórie výrobných zariadení ju budú kopírovať.

V rámci intravilánu dediny môžu byť lokalizované rôzne veľkostné kategórie hospodárstiev v závislosti od podnikateľských cieľov farmára,

pôdneho zázemia resp. väzby na pôdu, miery negatívneho pôsobenia na životné prostredie a architektonickej hodnoty sídla.

Na základe spomenutých okrajových podmienok je možné stanoviť tri veľkostné kategórie výrobných jednotiek poľnohospodárskej prvovýroby v intraviláne sídla:

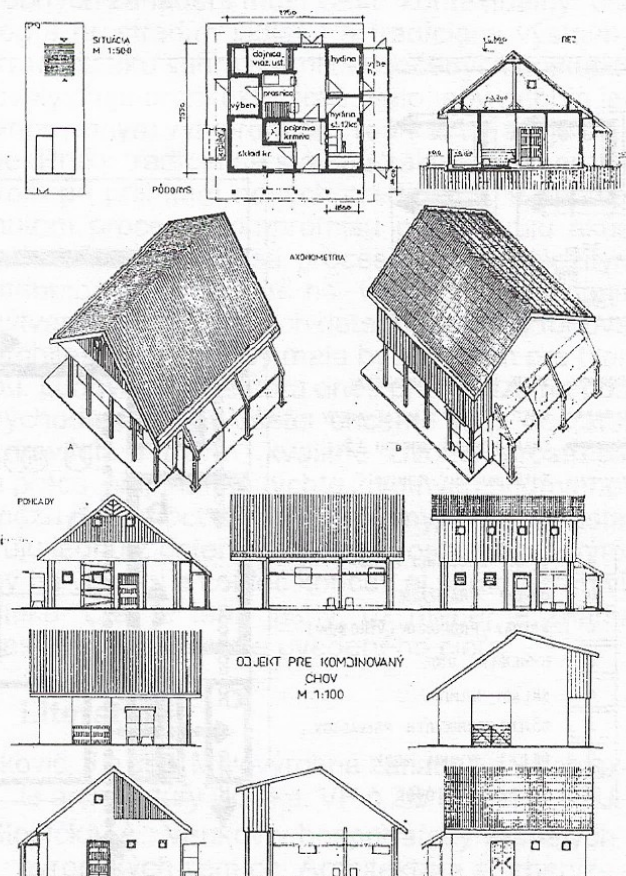
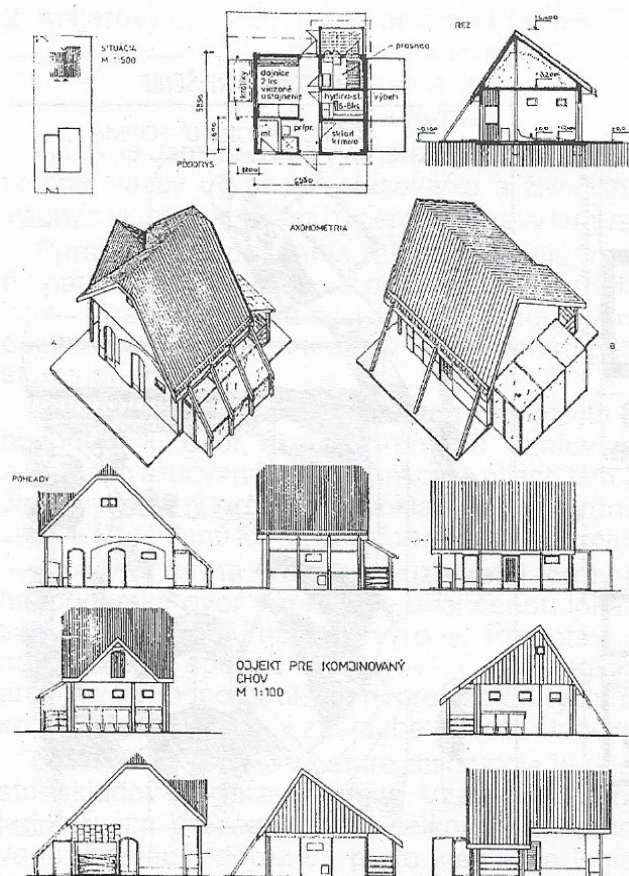
1. drobnochov (s kapacitou 1-3 UDJ)
2. rodinné hospodárstva (ekvivalent – malokapacitná farma s kapacitou 5-20 VDJ)
3. strednokapacitná farma (s kapacitou do 40 až 100 VDJ).

Početne najväčším reprezentantom poľnohospodárskej prvovýroby na dedine bude v našich podmienkach drobné hospodárenie s uplatňovaním chovu rôznych hospodárskych zvierat.

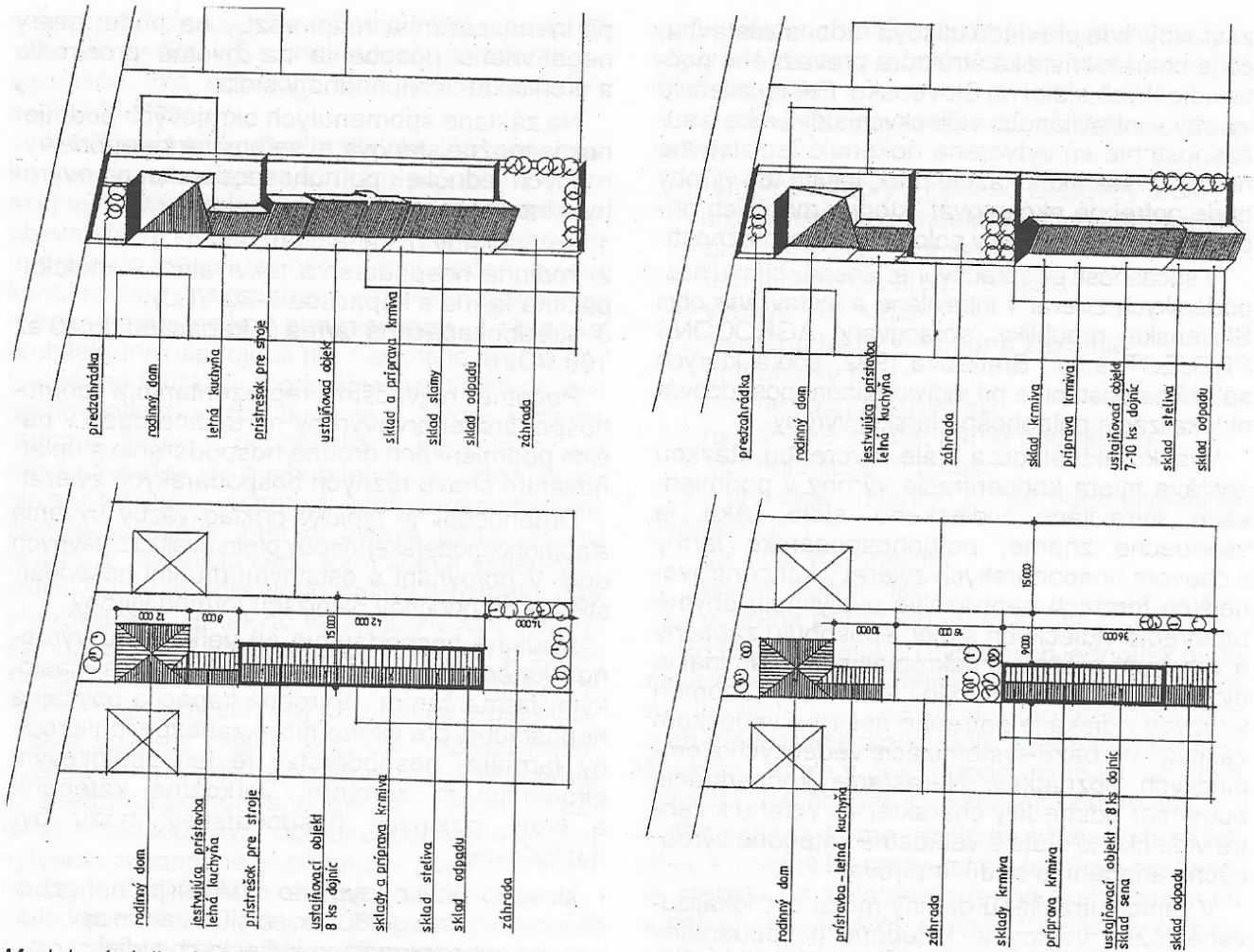
Drobnochov je typický príklad väzby bývania a poľnohospodárskej výroby pretrvávajúci z dávnych dôb. V porovnaní s ostatnými druhmi hospodárstiev je drobnochov najnižšou formou výroby.

Rodinné hospodárstva sú veľkostnou výrobnou kategóriou medzi drobnochovom a klasickým "farmárčením". Výrobná kapacita obyčajne nepostačuje pre ekonomické zabezpečenie rodiny farmára, hospodárstvo je len doplnkovým ekonomickým zdrojom. Veľkostné kategórie a typy rodinných hospodárstiev môžu byť nasledovné:

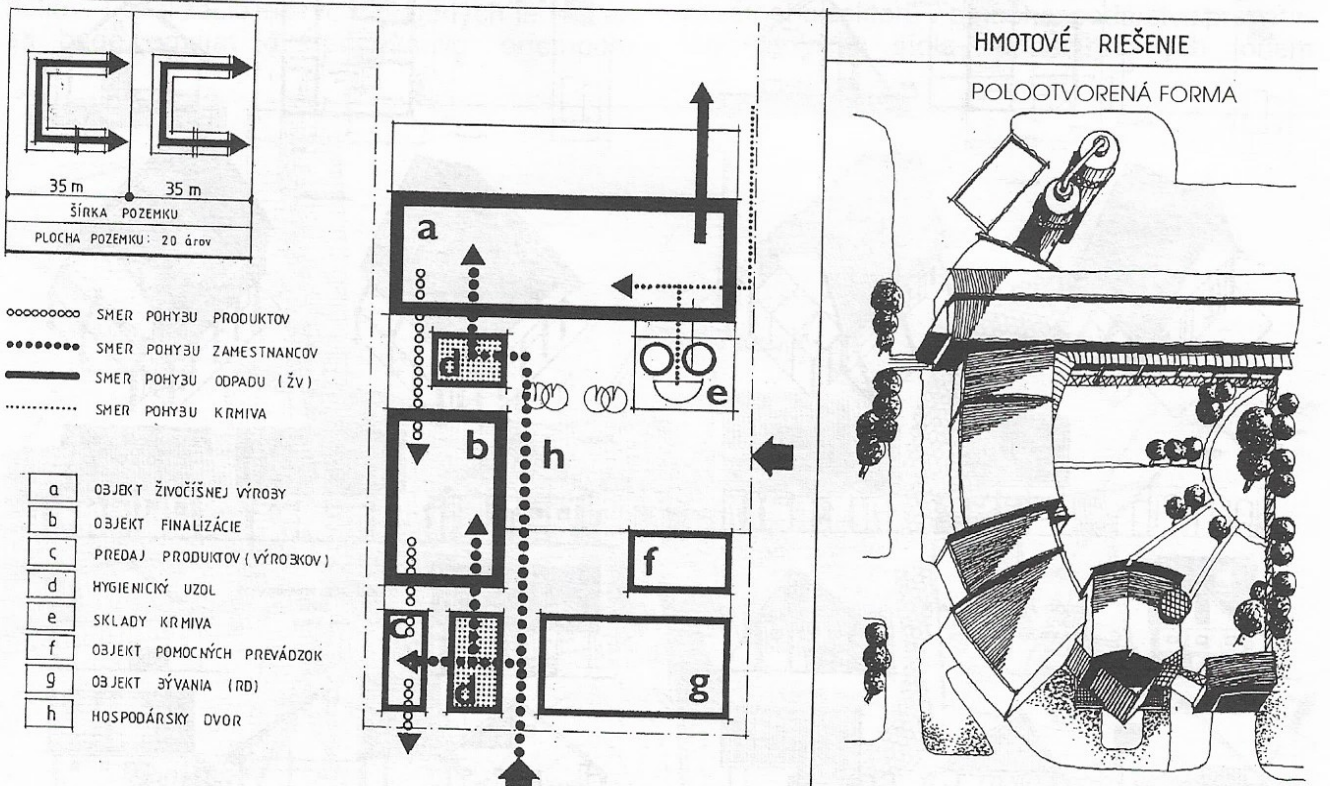
- klasický nižinný typ (do 5 VDJ) poľnohospodárskeho dvora do 800 m so situovaním aj v uličnej zástavbe intravilánu vidieckych sídiel



Modelové riešenie objektov drobnochovu.



Modelové riešenie aditívnej formy zástavby.



Typologické formy zástavby.

• ždiarsky typ v podhorskej a horskej oblasti (do 20 VDJ), ktorý je relatívne izolovanou hospodárskou usadlosťou so zázemím lúk a pasienkov.

Strednokapacitné farmy sú výrobné jednotky o maximálnej kapacite 100 VDJ, ktoré je možné lokalizovať v podmienkach intravilánu. Pôjde o lokalizáciu výlučne v okrajových polohách s priamou väzbou na poľnohospodársku pôdu pri zachovaní jestvujúcej funkčnej a urbanistickej štruktúry vidieckeho sídla. Predstavujú výrobné jednotky, pri ktorých poľnohospodárska výroba je nosnou ekonomickou zložkou bez ohľadu na výrobnú komoditu. Ani pri tomto type nebude uvedený veľkostný model vždy "šablónou", často bude poľnohospodárska výroba na farme doplnovaná o iné nepoľnohospodárske výrobné aj nevýrobné činnosti.

Pre rozvoj poľnohospodárskej prvovýroby v intravilánoch vidieckych sídiel je nevyhnutné vytvoriť environmentálne podmienky a kvalitnú typologicko-architektonickú bázu štruktúry výrobných zariadení. V prvom rade je potrebné optimalizovať prevádzkové požiadavky vyplývajúce z rozmanitosti funkcií, ktoré spoluutvárajú prevádzkový celok – rodinnú farmu či hospodárstvo, rôznorodej výrobnú-štruktúralnej modifikácie a väzieb (prvovýroba, úprava, finalizácia, odbyť, výrobné a nevýrobné služby) pri rešpektovaní zákonitostí daného prostredia vo všeobecnosti.

Z hľadiska zástavby sú možné nasledovné urbanisticko-typologické spôsoby a formy:

1. líniový spôsob:
 - a. aditívna forma
 - b. paralelná forma
2. majerový spôsob:
 - a. polootvorená forma
 - b. uzavretá forma
 - c. centrálna forma
 - d. rastlá forma

Aditívne usporiadanie vychádza z následnej postupnej väzby bývania, spracovania a živočíšnej výroby s vloženými uzlami hygieny a prípravy krmiva.

Paralelné usporiadanie rešpektuje líniu výroby paralelnej s bývaním a pomocnými prevádzkami. Uvedená väzba prevádzok vyžaduje širší pozemok v porovnaní s aditívnym radením priestorov prevádzky.

Polootvorená forma – centrum dispozície je hospodársky dvor, okolo ktorého sú "obalovým" spôsobom situované všetky funkcie tvoriace farmu. Je tu vytvorený určitý predpoklad pre rozšírenie výroby, ktoré danú formu transformuje na uzavretú.

Uzavretá forma – centrum uzavretej formy je hospodársky dvor s relatívne ukončenou lokalizáciou funkcií a kapacity výroby. Predstavuje najtypickejší spôsob "majerov" či analogicky anglických hospodárskych dvorov zo 60-tych rokov. Uvedená forma v zástavbe pôsobí staticky.

Centrálna forma – v centre dispozície je priestor skladov a prípravy krmiva. Vzájomná väzba jednotlivých prevádzkových celkov je zokruhovaná. Najväčší dôraz sa preto kladie na logickosť a plynulosť výrobného toku s akcentom na segregáciu prevádzok.

Rastlá forma – je istým spôsobom špecifickým druhom zástavby, ktorá zahŕňa v sebe predpokladanú dynamiku rastu funkcií a hmoty. Je ako jediná postavená na princípe narastania a nie na princípe hmotového a funkčného zoskupenia okolo hospodárskeho dvora. Z hľadiska segregácie prevádzok je veľmi výhodná pre výstavbu rodinných fariem s viacerými funkciami (prvovýroba, finalizácia, predaj resp. v kombinácii s funkciami vyplývajúcimi z vidieckeho turizmu). V štruktúre vidieckeho sídla vyžaduje aj špecifickú polohu a tvar pozemku, ktorý umožní rozvoj v niekoľkých smeroch resp. vyžaduje tvar odlišný od radovej ulicovej zástavby.

Pokiaľ ide o architektúru, pri poľnohospodárskych výrobných zariadeniach v intravilánoch vidieckych sídiel nepôjde o rozsahovo veľké komplexy. Napriek tomu (či práve preto?) môžu byť vytvorené zaujímavé architektonické kompozície. Dobrá architektúra nie je definovaná rozsahom a reprezentatívnou funkčnou náplňou, ale kvalitou dispozično-prevádzkových vzťahov, hmotového a kompozičného riešenia s výberom sémantických prvkov pre konkrétne sociálne prostredie.

Súčasnú architektúru na vidieku je nevyhnutné chápať a vytvárať na základe interakčných vzťahov jej zložiek (prevádzka, dispozícia, konštrukcia, kompozícia) na báze kompromisu minulosti a prítomnosti. Musí byť odrazom nových spoločenských vzťahov, aktualizovaných územných, prevádzkovo-technologických a objemovo dispozičných vzťahov. Architektúra nových výrobných zariadení musí viesť "kontextuálny" dialóg s prostredím vidieka a tradíciami výstavby. Tradícia ako súhrn rokmi osvedčených postupov ovplyvňuje architektonické dielo, aby nebolo len anonymným výtvarom bez reakcie na svoje okolie. Prvky tradície sa stávajú základným korektívom pri prijímaní nových predmetov. V spomenutom procese kompromisu predstavujú akúsi základňu, z ktorej sa proces odvíja. Dôležitým atribútom pre tvorbu na vidieku je poznanie výtvarno-kompozičných determinantov v ľudovej architektúre, ktorá by mala byť zdrojom pre tvorbu. Ľudová architektúra dnes prechádza na post východisk tvorby. Všetci chceme mať dostatok zdravých potravín, kvalitné životné prostredie a prácu. Napĺňaním týchto životných podmienok môžu napomôcť aj rodinné farmy, ktoré predstavujú jednu z potenciálnej možnosti rozvoja výroby na vidieku a koniec koncov aj samotnému vidieku. Cieľ je teda jasný, už menej je známa cesta na dosiahnutie uvedeného cieľa.

Literatúra:

- Ilkovič, J. a kol.: Malovýrobné zariadenia v kontexte architektúry vidieka. VP č.28/1996, FA STU.
 Slepíčka, A.: Venkov v hospodársky vyspelých evropských zemích. Architektúra a urbanizmus 25, 1991, č.1
 Štatistické ročenky 1991-1996.