

## Baťa - fenomén typizácie, štandardizácie unifikácie

(Zlínska architektúra - hodnoty, ku ktorým sa treba vrátiť)

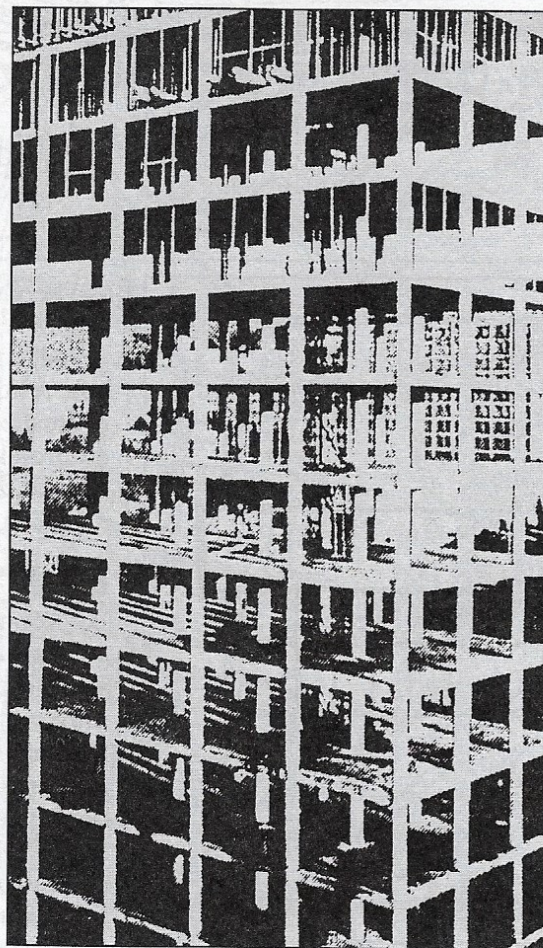
Štefan Šlachta

V roku 1991 na otvorení výstavy Baťa - architektúra a urbanizmus v Zlíne som bol svedkom rozhovoru medzi Tomášom Baťom a pani Barbarou Kudenhove-Kalergi. Pani Barbara sa medziiným pýtala, aká je najväčšia Baťova továreň na svete. Tomáš Baťa odpovedal, že najväčšou je továreň, ktorá má 500 zamestnancov. Ona na to reagovala: „Taká malá? Myslela som si, že máte oveľa väčšie továrne!“ Baťa jej na to odvetil: „Milá pani, móda v topánkach sa tak rýchlo mení, že nemôžem mať väčšiu továreň.“ Bolo to pre mňa zaujímavé svedectvo baťovského myslenia, chápania flexibility a potrieb doby.

Na konci 19. storočia, keď Tomáš Baťa - otec, zakladal dnešné baťovské impérium, boli požiadavky doby úplne iné. Boli to súčasné tisíce, zajtrajšie desaťtisíce a budúce státisíce vojenských bagančí, ktoré bolo treba vyrábať rýchlo a lacno. Bola to baganča ako mnohokrát opakovaný, typizovaný prvok, ktorý priviedol T. Baťu k presvedčeniu o potrebe a výhodách typizácie a unifikácie prvkov aj v stavebníctve? Možno práve tieto myšlienky, podporené poznaním americkej priemyselnej výroby viedli postupne k vzniku tzv. „zlínskej architektúry“, ktorá sa stala pozoruhodným zjavom nielen česko-slovenskej, ale i svetovej medzivojnovovej architektúry. V období rozvíjajúceho sa funkcionalizmu, v období vzniku mnohých výnimočných architektonických diel, ktoré však boli v prevažnej väčšine sólovými architektonickými monumentmi, prišla zlínska architektúra s prvkami štandardizácie a unifikácie, s typovými a opakovanými projektmi, ktoré sa stali jej charakteristickými znakmi. Vyrástla organicky z technológie priemyselnej architektúry, jej funkcie a prevádzky. Základnou bunkou a základným prvkom jednotného architektonického výrazu aj technického riešenia sa stal jednotný modul konštruktívneho poľa 6,15 x 6,15 m. Konštruktívny štandard sa tu spojil so štandardom úžitkovým. Výsledkom sa stala maximálna flexibilita a variabilita. Realizované stavby priemyselných, administ-

ratívnych, distribučných, spoločenských aj obytných stavieb svedčia o tom, že tu nešlo o architektonický stereotyp. Zlínska architektúra nepochybne ovplyvnila neskorší vývoj československej architektúry a tvorí neprehliadnutelnú súčasť jej dejín 20. storočia.

Typický zlínsky modul má svoj pôvod v Spojených štátoch. Tomáš Baťa priniesol v roku 1927 z Ameriky projekty priemyselných stavieb, kde konštruktívne pole malo rozmer 20 x 20 stôp. Po prepočítaní do metrickej sústavy vznikol tento tzv. „veľký modul“ 6,15 x 6,15 m, pričom sa počítalo s malým



modulom 30 cm. Tento modul však nebol v Zlíne vždy stopercentne dodržiavaný a architekti ho pri niektorých stavbách alternovali. Pri šírke stĺpov 50 cm vznikala totiž svetlá šírka iba 565 cm a to bolo niekedy málo. Pri typovej výrobnej budove architekta J. Voženilka na žiadosť technológov existovala alternácia 6,15 x 6,60 m. Pri školách sa zas používal modul 6,15 x 6,60 m, aby sa získala vyhovujúca šírka triedy. V princípe však išlo o unifikovaný a štandardizovaný železobetónový skelet s okrúhlymi stĺpmi, vyplnený tehlovým rezným murivom, pričom konštrukcia bola na fasáde spravidla priznávaná. Práve farebná kombinácia bielej

konštrukcie s červeným výplňovým murivom dávala zlínskej architektúre charakteristický obraz nielen v Zlíne, ale i vo Svite, Bařovanoch, Batawe (Kanada), Belcampe (USA), Beste (Holandsko), Borove (Juhoslávia), v anglickom East Tilbury a v ďalších Bařových továrenských mestách. Štandardizovaným prvkom zlínskeho skeletu bol okrúhly stĺp o priemere 50 cm. Systém



bednenia, ktorý sa používal v tom čase v Amerike pre stĺpy, nebol ideálny, pretože používal iba štvorcový prierez a preto sa často poškodzovali hrany stĺpov. Staviteľ Arnořt Sehnal preto prišiel s myšlienkou vytvoriť systém ocelového, opakovateľne použiteľného debnenia pre okrúhly prierez stĺpu, ktorý sa potom používal na všetkých typoch stavieb. Na upozornenie architektov a statikov, že tieto stĺpy sú menej odolné voči tlaku vetra, vraj Bařa reagoval poznámkou: Všetchno mluvení o větru je pro mně mluvení do větru," a odôvodnil to tým, že v Zlíne všetky vetry fúkajú iba jedným smerom.

Filozofia unifikovaných, typizovaných a štandardizovaných prvkov vychádzala aj z Bařovej tézy o význame skrátenia času na výstavbu a tým aj zlacnenia stavby. Investovať treba do technológie, nie do jej stavebného obalu – priemyselnej stavby, bola veta, ktorú sme v päťdesiatych rokoch často v ateliéri počúvali od profesora Karfíka. Tieto tézy viedli k tomu, že napríklad realizácia jedného podlažia slávnej výrobnéj etážovky v dĺžke takmer 120 m trvala iba týždeň a rodinné domky robotníkov sa stavali dva týždne. Keď v scenári televízneho filmu požadovali v roku 1985 túto myšlienku o potrebe stavať rýchlo vyhodit ako neprijateľnú, profesor to odmietol, pretože, ako bokom poznamenal: "Som presvedčený, že



táto doba ešte raz príde a tie domky budeme opäť stavať za dva týždne." Aj kvôli tomu film ležal päť rokov v archíve a prvý raz sa premietal až v roku 1991.

Myšlienky typizácie a štandardizácie Bařa aplikoval nielen v architektúre, ale i v urbanizme. Zadal úlohu na štúdiu "ideálneho priemyselného mesta" pre 10 tisíc obyvateľov, ktorú vypracoval profesor Josef Gočár na zásadách záhradného mesta a funkčného zónovania, ktorá sa stala základom pre všetky jeho neskoršie továrenské mestá po celom svete. Princípy tohto "zooningu" sú uvedené do praxe v Chelmeku (Poľsko), Ottmuthe (Nemecko), Beste (Holandsko), Borove (Juhoslávia), East Tilbury (Anglicko) a ďalších Bařových mestách v Kanade, Indii, USA i na Slovensku. Budovy sa okrem detailov podobajú budovám v Zlíne. A vyvolávajú obdiv. Zlín sa stáva v polovici tridsiatych rokov pútnickým miestom pre moderných architektov z celej Európy. "Do všetkých budov preniká svetlo a vzduch obrovskými oknami. Materiály sú jasné, veselé a dokonale zosúladené s lesnou dekoráciou, ktorá obklopuje mesto a dodáva mu zásoby životodarného vzduchu. Široké dopravné tepny sú lemované zeleňou a dovoľujú dať premávke maximálnu rýchlosť a bezpečnosť," - znejú slová až naivného obdivu.

Auguste Perret hodnotil zlínsku architektúru a urbanizmus nasledovne: "Videl som v Zlíne budovy, ktorým chýba len niekoľko málo vecí, ktoré príroda udeľuje tým, ktoré majú zotrvať večne a stať sa klasickými."

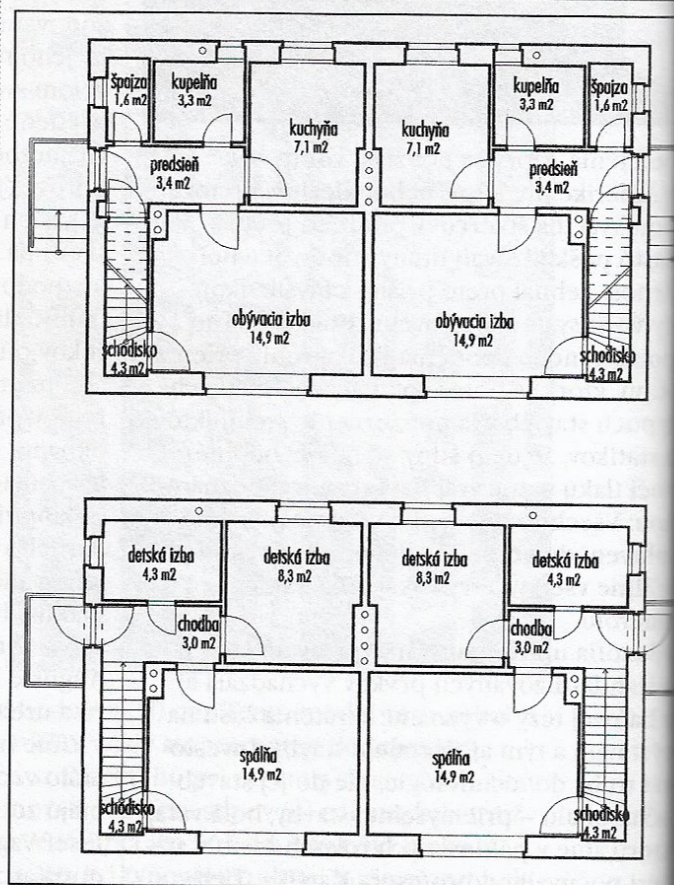
Josef Vago, účastník medzinárodného stretnutia architektov, ktoré je organizované pod heslom „Architektúra dneška v Strednej Európe“ a jeden jeho deň v septembri 1935 je venovaný Zlínu, si však zachováva väčší odstup, keď hodnotí štandardizáciu, ktorá je tu maximálne využívaná. "Možno štandardizovať mnoho vecí, okrem práve toho, čo sa urobilo v Zlíne. Projekty, ktoré vždy zostanú individuálnymi výtvormi. Okrem toho malého omylu, Zlín nesporne predstavuje geniál-

Obytné domy zamestnancov vo Svite



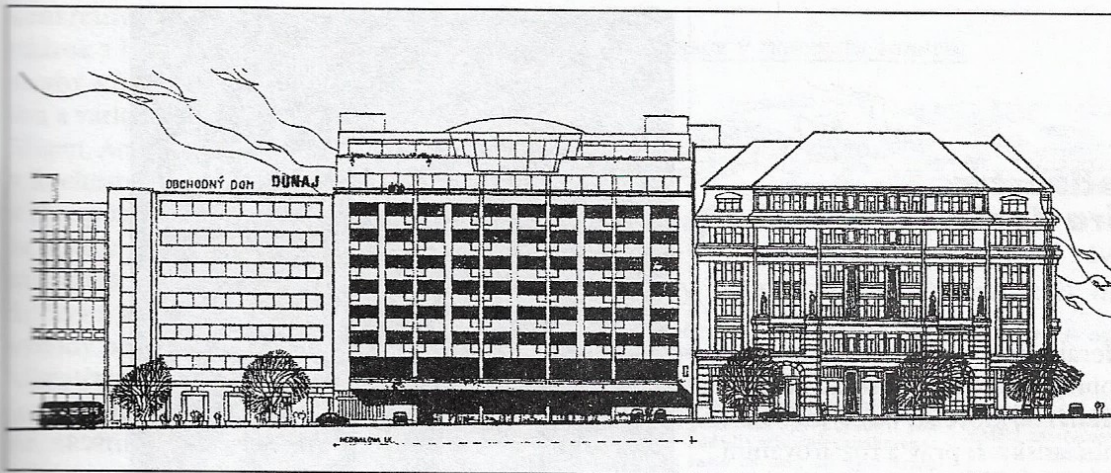
nu iniciatívnosť, experimentálnu jednotku novej organizácie práce, ekonómie a sociálneho života, ktorá si zasluhuje celú našu pozornosť a obdiv.“

Kritizoval aj Le Corbusier – Gahurov plán, ktorý vraj ovplyvnilo “hrôzostrašné zlo z Ameriky - skutočná rakovina, ktorou je posadnutosť mestečkami - záhradami a bezmierne rozširovanie aglomerácií”. Ukazuje to však iba na nepochopenie Baťovej filozofie a baťovských zámerov riešenia sociálnej situácie vyjadrených známym sloganom “kolektívne pracovať - individuálne bývať”. Rozdiel medzi zlínskym myslením a myslením Le Corbusiera je vidieť napríklad v návrhu malého domu pre vidiek – Le Corbusierov projekt bol päťkrát drahší ako dom postavený zlínskym spôsobom stavania. Racionalizácia vyjadrená v štandardizácii a typizácii zlínskych projektov po celom svete bola dôležitým fenoménom, ktorý sa plne uplatnil neskôr pri riešení otázok bývania po 2. svetovej vojne, pri spriemyselnovaní stavebníctva a vzniku technológií montovaných panelových konštrukcií. Bolo svojim spôsobom logické, že to bol práve vedúci architekt zlínskej stavebnej kancelárie, ktorý viedol projekčný kolektív nášho prvého panelového domu v roku 1954 v Bratislave. Nikto iný nebol na túto úlohu tak pripravený, ako zlínski architekti, pretože to boli Baťove myšlienky o typizácii, štandardizácii, unifikácii, ktoré viedli zákonite k priemyselnej výstavbe nielen bytovej, ale aj školskej a ďalších oblastí tvorby. Ukázalo sa však, že medzi baťovským chápaním



Pohľad na centrum Zlína, v strede administratívna budova firmy Baťa, vľavo Spoločenský dom

Pôdorysy typických podlaží domov pre zamestnancov



Štúdia hotela Raj na Nám. SNP v Bratislave, spoluautor Š. Šlachta

tychto pojmov a socialistickou typizáciou bol veľký rozdiel. Ten rozdiel vidíme, keď porovnáваме architektonický obraz zlínskych štvrtí neskorších socialistických panelových sídlisk kdekokoľvek na Slovensku. Pri tom som presvedčený, že myšlienky a hodnoty zlínskej architektúry sa stanú aktuálnymi aj pre dnešnú generáciu architektov, a preto je dobré si ich aj pri oslavách Karfíkovej storočnice pripomenúť.

#### Resumé

Štefan Šlachta: Baťa – *Phenomenon of Typification Standardisation, Unification (Architecture of Zlín – Values to Come Back To)*.

The author tackles the phenomenon of "Architecture of Zlín", which became a remarkable phenomenon not only of the Czech-Slovak but also of the world interwar period architecture. In the period of developing functionalism, in the period of rise of several outstanding architectural works that mostly were the solo architectonic monuments, the architecture of Zlín came with the elements of standardisation and unification, with the type and repeated design, that became its characteristic features. It grew organically from technology of industrial architecture, its function and operation. The basic element of the unified architectonic expression and technical solution became the unified module of construction 6,15x6,15m. Construction standard was joint with the utility standard. The result was maximum flexibility and variability.



Tomáš Baťa jr. a Vladimír Karfík v r. 1995 v Zlíne