

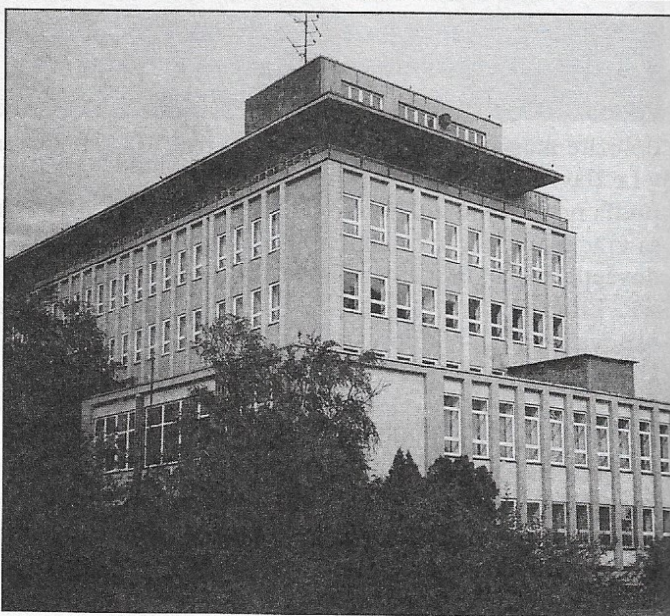
Dynamit Nobel Bratislava -

najvýznamnejší Karfíkov investor
po roku 1945

Dobroslava Mrázová

Chemické závody Dynamit Nobel boli založené spoločnosťou Alfréda Nobela v Bratislave už v roku 1873. Neskôr boli nezmýselne premenované na Chemické závody Juraja Dimitrova, a dnes ich nájdeme pod názvom Istrochem. Po roku 1945 po obnove vojnou zničených prevádzok začínajú s prípravou výstavby nového závodu. Vtedajší riaditeľ ing. Ríša, ktorý bol predtým riaditeľom u Baťu v Batizovciach, sa s ponukou na projektovanie tohto rozsiahleho závodu obracia na Vladimíra Karfíka, ktorý po konflikte s národným správcom Baťovho koncernu opúšťa projekčné oddelenie Zlínskej stavebnej spoločnosti. Ponuky na pôsobenie v Prahe, či zakladanie projekčného oddelenia Škodovky odmieta. Zaujala ho však ponuka na výstavbu nového bratislavského závodu, a tak sa v roku 1946 sťahuje do Bratislavy.

Realizácia Závodu mieru, nového chemického podniku na výrobu umelých vlákien, bola najväčšou priemyselnou investíciou v období dvojročnice. Karfík, pokračujúc vo svojej baťovskej praxi, projektuje v Bratislave na Vajnorskej ulici moderný závod, ktorý je príkladom, že aj priemyselná architektúra so zložitou chemickou prevádzkou môže byť spracovaná ako jednoliaty celok solídnej architektonickej úrovne. Na dvojpodlažnú vstupnú časť, v ktorej je umiestnená zasadačka, jedáleň s kuchyňou a ordinácie lekára, nadväzuje trojpodlažný objekt s administratívou, projekciou a laboratóriami. Prízemná oblúková vrátnica je riešená samostatne. Za vstupnou administratívnou časťou sa nachádzajú prízemné haly, ktorých rovné zastrešenie sa strieda so zaujímavými ľahkými konštrukciami oblúkových a shedových striech. Nad prádelňou je oblúkové zastrešenie, nad sušiarňou je rovná strecha so svetlákmi a súkareň je zastrešená shedovými strechami s netradičným dvojitém presklením. Dominantou závodu je výšková šesťpodlažná chemická časť, kde sa robila homogenizácia, namáčanie a odparovanie. Na streche tejto časti je umiestnený objekt vodnej veže. Netradične, v tvare 8-uholníka sú riešené okná schodiska. Motív 8-uholníka



sa objavuje aj na riešení podpornej konštrukcie komína, do ktorého ústi klimatizácia. Žiaľ, chemická prevádzka závodu sa časom ukázala ako zdraviu škodlivá a závod bol uzavretý. Niektoré časti budov, hlavne prádelňa a časť výškovej stavby sú napadnuté lúhom a kyselinami, čo znemožňuje ich ďalšie využitie. Zatiaľ sa aspoň čiastočne využívajú tie časti závodu, ktoré sú zdravotne neškodné. Jednu z hál má prenajatú firma na výrobu nábytku. Táto firma tu chce perspektívne otvoriť aj predajné a výstavné priestory, na čo by mohla využiť napríklad dnes nevyužitý a prázdny priestor vstupného vestibulu. Ostatné napadnuté časti sú prázdne a pôsobia dosť hrôzostrašne až natoľko, že tu americkí filmári natáčali film z drogového prostredia. Náklady na rekonštrukciu, ktorá by zabezpečila zdravotnú neškodnosť budov, sa ukazujú ako veľmi náročné. Pripúšťa sa aj možnosť celkovej likvidácie závodu a uvažovalo sa tu so zriade-

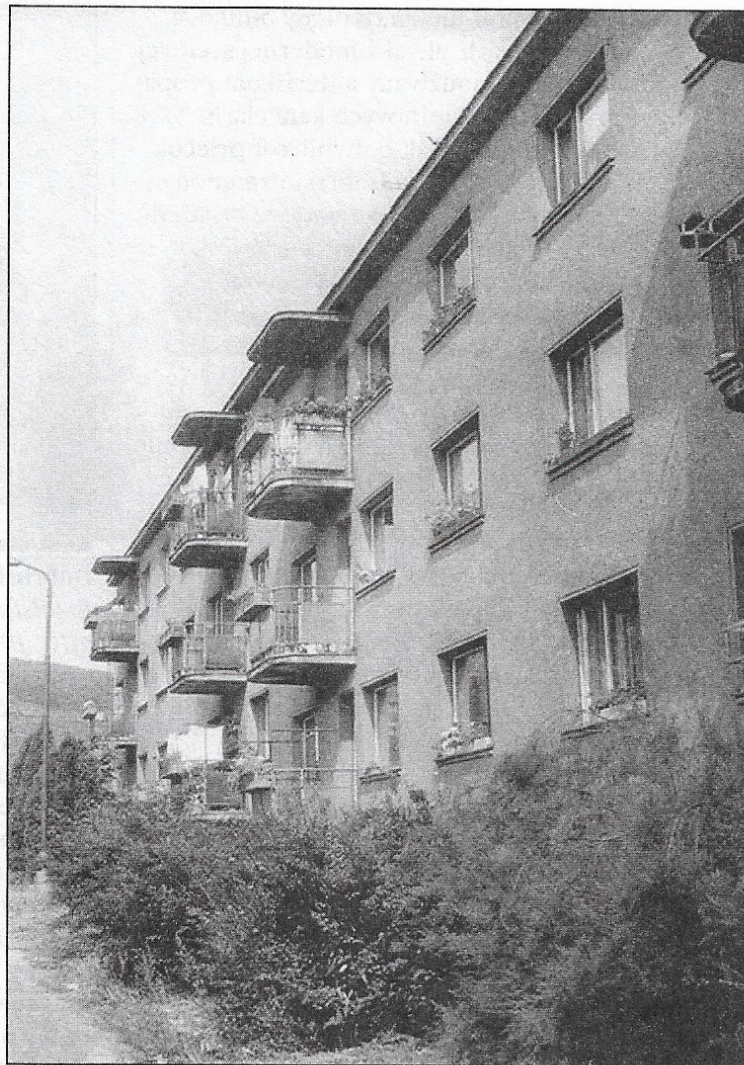
V. Karfík:
Závod mieru
výrobná
budova,
1947

V. Karfík:
Administra-
tívna budova
chemických
závodov
Dynamit
Nobel,
1947

nim veľkého záchytného parkoviska pri vstupe do mesta. Samotná likvidácia však tiež nie je lacná záležitosť a tak sa od tejto možnosti zatiaľ upustilo. Osud niekdajšieho moderného Závodu mieru je však stále neistý.

Komplexnosť Závodu mieru spočívala aj v tom, že v jeho tesnej blízkosti sa súčasne riešilo aj ubytovanie zamestnancov. Mierová kolónia s 208 bytovými jednotkami v podstate dopĺňala staršiu kolóniu Vistra. Karfík tu použil svoj zlínsky typ nájomného trojpodlažného domu. Dva vstupné dvojpodlažné objekty boli atypické a v parteri mali obchody. V súčasnosti sa obchod zachoval už len v jednom objekte a v druhom objekte sú výklady už zamurované a obchodné priestory zrušené. Okrem toho mala kolónia svoje jasle, lekára a ďalšiu vybavenosť. Voľné priestory medzi domami boli využité na detské ihriská, ku ktorým boli otočené okná z kuchýň a obývačiek, čo umožnilo priamy dohľad na deti. V domoch s ústredným kúrením a teplou vodou, boli umiestnené spoločné pracovne a sušiarne. Na odstraňovanie smetí boli progresívne použité spaľovače smetí so zhozmi rozmerov 40 x 40 cm, ktoré boli umiestnené v priestoroch schodiska a prístupné z každého podlažia. Po konštrukčnej stránke boli objekty tehlové s liatymi beztrámovými doskovými stropmi 14 cm hrubými a s rovnými strechami. Montážne betónové schody a normalizácia ďalších prvkov umožnila, že celá kolónia bola postavená za 14 mesiacov. Dispozične tu boli použité typy s väčším počtom izieb a to troj až štvorizbové byty. V tom čase tu býval aj Karfík so svojou rodinou. Postupne sa však menila sociálna štruktúra obyvateľstva a dnes kolóniu obývajú vo väčšej miere slabšie sociálne vrstvy, čo sa prejavuje na schátraní objektov i celého okolia. Parkový ráz kolónie rušia sekundárne oplotenia zeleninových záhradok.

Kolónia Biely kríž, ktorá sa nachádza na Račianskej ulici, bola tiež projektovaná pre chemické závody. Je menšieho rozsahu, ale stavaná je z tých istých typov domov a rovnakého štandardu. Dispozične sa tu nachádzajú aj dvojizbové byty a dvojgaržonky. Prvé dva objekty od Račianskej ulice sú opäť riešené atypicky s obchodmi s veľkými presklenými výkladmi. Na týchto domoch môžeme vidieť aj typické karfíkovské rohové okno, ktoré sa napríklad v Partizánskom objavuje na riaditeľských vilkách. Kolónia Biely kríž je oproti Mierovej kolónii zachovalejšia s upraveným okolím.



Súčasťou kolónie Biely kríž je aj internát pre 300 učňov Chemických závodov z roku 1950. Hoci Karfík internát projektuje už v čase nastupujúcej sořely, ktorá sa čiastočne prejavila napríklad na projekte chemiko-technologickej fakulty ornamentálnymi obkladmi, objekt internátu je jednoduchá stavba obdĺžnikového pôdorysu, bez akýchkoľvek ďalších architektonických výrazových prostriedkov.

V. Karfík:
Obytný dom
v kolónii
Biely kríž

Okrem Závodu mieru na Vajnorskej ulici si chemické závody plánovali aj výstavbu novej administratívnej budovy na Račianskej ulici, ktorú Karfík projektuje už v roku 1947.

Vyložená dosková rímsa rovnej strechy a výrazné členenie medziokennými piliermi sú hlavnými výrazovými prvkami fasády. Aj keď ide o oveľa menší objekt ako bola zlínska administratívna budova, Karfík sa tu snaží určité progresívne prvky zopakovať. Napríklad pod strechu umiestňuje jedáleň s vyhlídkou na neďaleké pohorie Malých Karpát (v Zlíne to bola zahradná terasa na najvyššom podlaží). Železobetónový skelet mu zase umožňuje pomocou pohyblivých

priečok vytvárať nielen tradičný bunkový systém kancelárií, ale aj v modernej svetovej administratíve používaný a Karfíkom propagovaný systém skupinových kancelárií. Vedenie podniku však pohyblivosť priečok využíva svojším spôsobom a to zmenou pôvodnej administratívnej budovy na strednú priemyselnú školu chemickú. Z veľkoplošných kancelárií sa stávajú učebne a z jedálne na streche sú dnes laboratória a posilňovňa. Skutočnosť, že nedokázal vedenie podniku presvedčiť o potrebe výstavby novej školy Karfík považoval za osobnú prehru. Závod si následne stavia novú administratívnu budovu, ktorú však už Karfík neprojektuje.

Štadión telovýchovnej jednoty Sokol Dynamitka Karfík projektoval v areáli Chemických závodov v roku 1948. Strohá, jednoduchá architektúra tribúny silne pripomína jeho projekt štadióna v East Tillbury, v Baťovom zahradnom meste v Anglicku.

Súčasťou chemického závodu Dynamit Nobel v Bratislave bola aj prevádzka v Senici. Pre zamestnancov podniku sa v tesnej blízkosti závodu stavia v roku 1948 spoločenský dom s viacúčelovou sálou, ktorého autorom je opäť Vladimír Karfík. Čistá funkcionalistická stavba je tvorená hmotovým zoskupením troch jednoduchých kubusov, pričom bočné steny sály sú pilovito lomené. V najvyššom kubuse bolo umiestnené vysúvacie plátno na filmové produkcie.

Následne v roku 1949 Karfík pre rozširujúci sa senický závod projektuje objekt súkarne.

Architektúra Vladimíra Karfíka projektovaná pre Chemické závody Dynamit Nobel v Bratislave má v jeho tvorbe skutočne mimoriadny význam, a to hneď z niekoľkých hľadísk. Po prvé možno len zaujímavej ponuke chemických závodov môžeme vďačiť zato, že Vladimír Karfík sa po roku 1945 usadil práve v Bratislave. Po druhé, ako z uvedeného prehľadu stavieb vyplýva, Chemické závody boli skutočne Karfíkovým najväčším povojnovým investorom. A po tretie, jeho tvorba pre Dynamitku bola rozsiahla a zaujímavá aj z typologického hľadiska. V tvorbe pre Chemické závody Karfík zúročil svoje dlhoročné skúsenosti z projektovania Baťových priemyselných podnikov, ktoré sa tiež projektovali komplexne s bytovými, kultúrnymi, športovými a ďalšími zariadeniami.



Resumé

Dobroslava Mrázová: *Dynamit Nobel Bratislava – The Most Important Investor after 1945.*

Chemical enterprises Dynamit Nobel were founded in Bratislava as late as 1873. After 1945, after renewal of destroyed parts, they start with preparation of construction of a new plant. Director of that time Ing. Ríša, who was before director in Baťa's factory in Batizovce asked V. Karfík to design it. He started, but then after a conflict with the national administrator of Baťa's concern, left the studio in Zlín and in 1946 moves to Bratislava. Karfík, who continues in his Baťa's practice, designs in Bratislava, in Vajnorská street a modern factory, which is an example that also industrial architecture with complex chemical operation can be designed as a coherent unit of a good architectural standard.

Kolónia
Biely križ
s polyfunkčným
vybavením