

PaedDr. Slavomíra Očenášová-Štrbová, PhD.

## CHRÁM AKO MONUMENT MYŠLIENKY, DUCHA A OBJEKT KRÁSY

Motto:

*V ďalekých mestách  
videl som katedrály.  
Ich veže stáli v oblakoch  
a pod ich klenbou krútila sa hlava.  
Jak pod kamennou skvostnou oblohou.*

*Videl som ich,  
tie hniezda pre bohov,  
krásne a studené.  
Ved' predtým, ako vstala  
z hlíny a zo zeme  
k oblakom katedrála  
- v kolese mocných krútila sa viera,  
krv prelievala,  
celá šialená.*

*Kostol je fascinujúca téma... Oslovila ma preto téma dnešnej konferencie aj napriek tomu, že nepatrím medzi tvorcov takýchto hodnôt a že môj odborný literárnohistorický záujem sa dotýka tejto témy z iného zomého uhla. Môj príspevok by som vám chcela ponúknuť epistolárnou formou. Inšpirovalo ma k nej dieťa, ktoré sa ma raz opýtalo, prečo ľudia chodia do kostola a prečo sa mne v kostolíku páči.*

**Chrám ako monument myšlienky, ducha  
a objekt krásy**  
*alebo Z epistoly Danielovi Miloslavovi*

Všetci ľudia sú múdri, syn môj, lebo každý niečo vie. Ale nie všetci sú na tomto svete spokojní. Jeden chce viacej vedieť, iný ešte viacej poznať, ďalší viacej mať. Mnohí žijú bez ideálov, bez nádeje. Do kostola chodia ľudia, ktorí nestratili vieru a krišia v sebe nové sily, tí, čo potrebujú spoločnosť viery, i tí, ktorí vieru hľadajú. Všetci potrebujú chrám. Prichádzajú sa doň nasýtiť pravdou Božieho slova, napiť sa z jeho čerstvej vlahy. Pradávné Slovo je pre ľudí trbletom ľúča v zachmúrenom počasí. Odobrieva naše dni, keď sa nám zdá, že smútok či bolesť sú v presile. Vytýčuje nám cestu do ukotvenia v prístave, lebo sme si istí,

*A tvojim dedom  
moc sa vyhýbala.  
Tým bielym vranám  
v bielych halenách.  
Nemali katedrál  
Len kostolčeky z dreva.  
Smieš hodiť kameňom?  
Či smieš sa preto hnevať  
na nich.  
a na ne?  
Utri si dlane  
a prijmi podané*

Milan Rúfus: A prijmi podané. Kniha rozprávok

že Hospodin kráča pred nami.

Ak uvažujeme nad tým, aký prístup zaujíma človek ku chrámu, mali by sme zistiť, aký význam má kostol pre neho. Ak má predmet pre človeka nejaký význam, vytvára si k nemu vzťah. Významnosť či latentosť tohoto vzťahu sa odvíja od jeho potrieb. Existenciálnych, kultúrnych alebo potrieb najvyššieho zmyslu – potrieb kultových či náboženských. Dospieť k spirituálnym či duchovným hodnotám predpokladá prehĺbenie vnútorného rozmeru hĺbky a selektovanie hodnôt. A čo myslíš, nespôsobuje túžba po vzácnych hodnotách človeku šťastie a radosť? Nepovznáša ho? Neprináša mu aj pomyselné vzdušné krídla? Iba človek – čo aj s nepatrnou kultúrnosťou, ktorý má osobný vzťah k hodnotám - môže oceniť ich významnosť.

Niektor sa rozhodol stať sa rušňovodičom, aby spoľahlivo dopravil ľudí do určitého cieľa. Sú odborníci, ktorí zasa stavajú pre ľudí bezpečné domy na bývanie a umelci – stavitelia, ktorí sa venujú sakrálnemu umeniu.

Robia to nie preto, že je to módne, ale preto, že to cítia a potrebujú sa takto vyjadrovať. V týchto staviteľoch chrámov je niečo z myslenia kráľa Dávida, ktorý napísal:

*„Duša mi túži, priam prahne po sieňach  
Hospodinových; srdce a telo plesá v ústrety*

Bohu živému“ (Žalm 84, 3) – čítali sme v staručkej Biblii.

Požehnaný je okamih, v ktorom sa zrodí myšlienka vytvárať niečo pre iných. A keď sa naplní a pretaví do hmoty, vytvára intenzívny zážitok. Kostol vznikol ako výsledok pocitového vnímania nového zážitku, ktorý prinieslo kresťanstvo a stvárnilo ho ako veľkolepý kresťanský symbol.

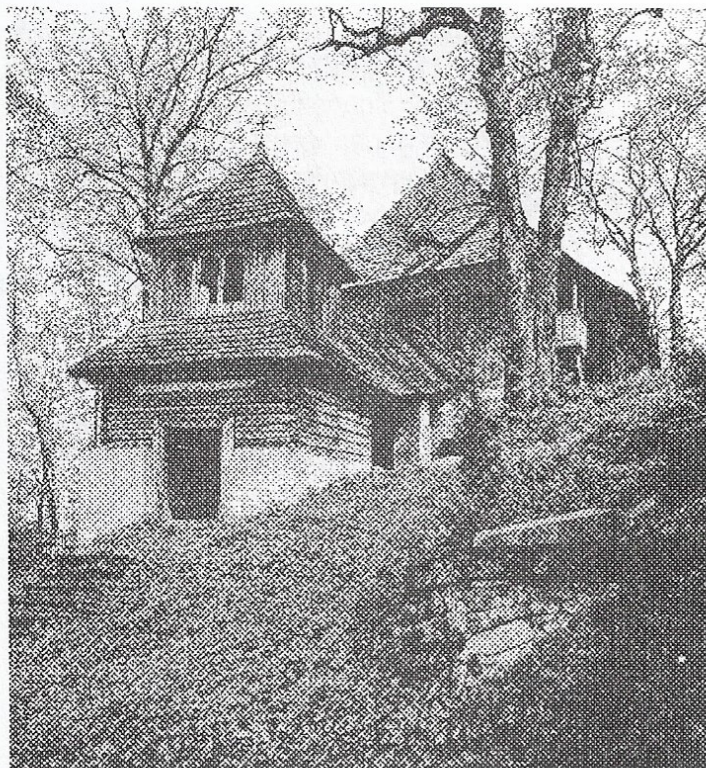
**„História architektúry ktoréhokol'vek obdobia, ktorejkoľvek krajiny nás presvedča, že najdokonalejšie diela hmotnej kultúry sa vytvárali z náboženských dôvodov. (...) Kostol je to najdokonalejšie vyjadrenie ducha v matérii, duch večnosti, oblečený do hmotnej prítomnosti a orientovaný do večnosti.“ (J. Krivošová)**

Zdá sa Ti, syn môj, že kostol je najvšednejší, najznámejší, najobyčajnejší jav nášho života. A jednako ho vnímame ako niečo jedinečné a zvláštne spomedzi vecí sveta, ktoré nás obklopujú. Zvláštnosť kostola spočíva v samotnej podstate, vo svojej tajomnosti a posvätnosti. Veriaca pospolitosť vníma kostol ako veľký spoločný domov. Je prepletený ľudským osudmi a v dôležitých okamihoch ľudského života zohráva dôležitú úlohu. Áno, od chvíle urobenia krížika na detské čielko až po prežehnanie rakvy. A medzitým je konfirmácia a svadba, sviatky a siedmy deň v týždni. Nedela a kostol stoja vo svojej symbolike veľmi blízko. Symbolizujú sviatok a posvätnosť. Posvätnosť vzťahov, pokoja, odevu... Tie pekné šaty, čo si do kostola obliekame, nie sú na to, aby sme sa pred druhými ukazovali, ale na to, aby sme sa podľa nich aj správali.

Podstatným fenoménom pre stavbu kostola najmä v minulosti bol zaiste výber priestoru. Na vrškoch postavené románske kostolíky dodnes udivujú sústredením človekovej pozornosti na seba. Ale aj vo vyprahnutej rovine s obzorom, kde vidno, ako sa zaoblúje Zem, je jediným pútavým bodom práve malý kostolík...

Prvotné kultové priestory si nachádzal človek v prírode. Vyčlenil ich pre túto zvláštnu funkciu preto, že mu poskytovali intenzívny zážitok tajomnosti, prítomnosti vyššej moci, plnosti a krásy. Tieto miesta a priestory si v prírode ohraničoval, aby ich uchránil pred sprofanovaním. Prírodnú svätyňu si vytváral na vrchu, hore alebo v jaskyni, či v zvláštnom skalnom útvere.

Postupne človek dospieval k snahe napo-



*Evanjelický kostolík v Leštínach na Orave*

podobniť dokonalosť vesmíru. Aj preto kráľ Dávid, ktorého sídlom monarchie sa stal Jeruzalem, dal sem okolo r. 1000 p. n. l. preniesť truhlu zmluvy, kde mali židia uložené dve kamenné dosky s desiatimi Božimi prikázaniami, ktoré priniesol Mojžiš z vrchu Sinai a rozhodol sa postaviť chrám, ktorý by jej poskytol prístrešie. Postavili ho okolo r. 960 za vlády Dávidovho syna Šalamúna. Prvý jeruzalemský chrám bol preslávený svojou nádherou. Bol zničený babylonským kráľom Nebúkadnecarom v r. 587 p.n. l.

Odvtedy kostol, chrám, katedrálu, baziliku, dóm, mešitu, téru, chýré, templ, synagógu budú jú ľudia ako priestor na stretávanie sa s bohom. Podľa M. Eliadeho poňatie chrámu ako *imago mundi* symbolizuje vesmír a kozmický čas. Či nepredstavuje výška kostolných veží tak trochu snahu dotknúť sa, či aspoň priblížiť sa k nebesám? Nie je každá veža kostola akoby vztýčeným prstom ukazujúcim smerom k nebu? Aký to bol geniálny mysliteľ, ktorý sa odvážil do nadrozmemných výšok posunúť chrámovú stavbu? Aká sila, aké pohnútky sa skrývali v jeho vnútre, že v čase primitívnej techniky dokázal práve toto? Dnes obdivujeme sakrálne stavby pre ich monumentálnosť a veľkoleposť.

Výstavbe chrámov a ich udržiavaniu vždy bola venovaná maximálna pozornosť najmä a práve preto, že je miestom komunikácie

s nadprirodzeným. Kostol vždy reprezentoval bohatstvo i typ kultúry lokálneho spoločenstva, vyznávajúceho dané náboženstvo, prestíž a moc príslušnej náboženskej organizácie.

*Kostol je výrazným prejavom génia tvorca, jeho majstrovstva, zmyslu pre krásu a harmóniu. Fenomén kostola je všetko spolu, čo na kostole a v kostole môžeme vidieť a čo na ňom môžeme svojimi zmyslami vnímať a dojmami prijímať.*

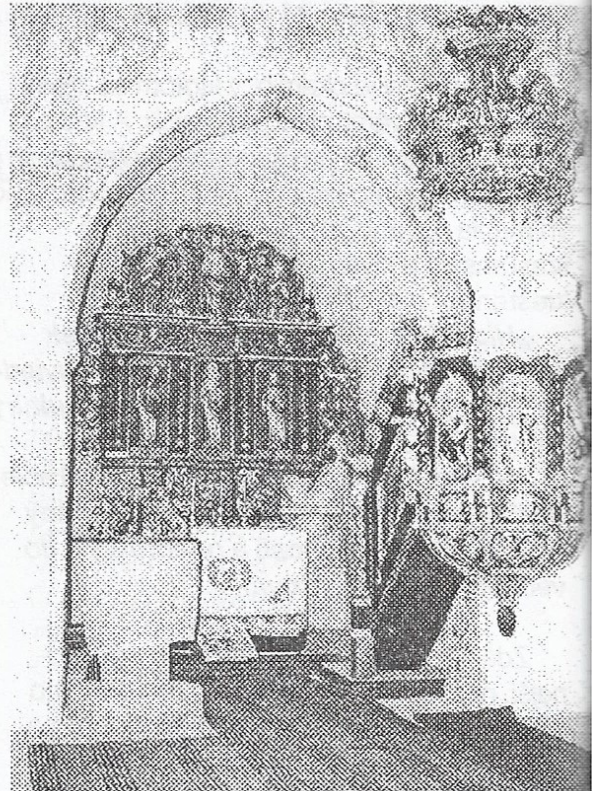
Dôležitú pozornosť púta na seba vnútorný priestor chrámu, dokumentujúci nezanedbateľnú dôstojnosť.

Práve architektúra v kostole dosahuje svoj vrchol, svoju maximálnu umeleckosť a monumentálnosť, vrchol svojej výšky a dokonalosti. Vo forme stvámenia prejavuje viazanosť na symboliku konkrétneho náboženstva.

Najmarkantnejšie sa to prejavuje výzdobnosťou. Katolicizmus dodnes zachováva honosnú výzdobu chrámu, zatiaľ čo protestantizmus zariadenie chrámu programovo zjednodušil, odstránil časť výzdoby, ktorú považoval ako odvádzanie mysle od pôvodného určenia a nechcel ju vnímať ako sústreďovací prvok.

Akcentácia vnútorného priestoru sa sústreďuje na duchovno, pre ktoré je určený. Kostol tak plní svoju najpodstatnejšiu – komunikačnú funkciu. Je priestorom na tmočenie, sprostredkovanie pradávneho Božieho slova. Už sme si hovorili o tom že večné Božie slovo je niečím, čo sa v dejinách nemení, čo zostáva, lebo má trvalú platnosť. Je to zvesť o Božej láske k ľuďom a o potrebe lásky medzi ľuďmi navzájom. V chráme nás upozomňujú na často zabúdané princípy Božieho kráľovstva, ktoré by sme mali implementovať do sveta nakoľko je to len možné, aj keď v nedokonalosti. Tieto princípy Božieho kráľovstva môžu svet zachrániť pred sebazničením. Veľa sa dnes uvažuje o podmienkach trvalo udržateľného rozvoja sveta, ktorý by dokázal prekonať v treťom tisícročí aj nebezpečenstvá vedeckého rozvoja, lebo práve on by mohol priniesť aj skazu pre ľudstvo. Dodržiavať Božské princípy kráľovstva Božieho, na ktorých bol svet založený už pri stvorení, je jedinou šancou, ako svet zachovať v treťom tisícročí a nedoviesť ho do sebakazy.

Chrám je výnimočným miestom s mystickou atmosférou vytvárajúcou priestor na rozjímanie a modlitby. Túžba po nepoznanom, záhadnom, mystickom je prítomná aj u moderného človeka, ktorého sa „evidentne dotýkajú zmeny v myslení ľudstva pod tlakom existenciálnej



*Interiér pôvodne gotického kostola v Kyjaticiach*

úzkosti a strachu, človeka súčasnosti, ktorý neuznal absolútnosť protikladu viery a vedy a ktorý v túžbe po istote a po poznaní tajomného vo vesmíre a v samom človeku adoruje reálne Bytie – i bytie človeka... Modlitba je aj hygiena duše, je osobitným vzopnutím sa k transcendentnu, je istotou“ (P. Liba).

Liturgia pri bohoslužobných obradoch je silným prvkom komunikácie. Rozhýbava srdce i dušu veriaceho, ktorý v zvesti slova Božieho hľadá útechu a necháva sa ním odobrievať. Nepociťuje kázeň ako príležitosť na získanie nejakej idey či vzoru, ale očakáva formovanie svojich myšlienok, stavov a pocitov, smerujúcich k premene svojho života.

Priestor kostola vníma človek ako duchovný chrám humanity a všezahrnujúcej lásky, ktorá sa cez lásku k Bohu transformuje do medziludských vzťahov.

Dominantné postavenie má v chráme funkčne diferencovaný oltárny priestor s oltárnym obrazom, ktorého jedinou témou je zobrazenie Pána Ježiša.

Oltár v evanjelickom chráme je vlastne stôl Večere Pánovej. Nad oltárom býva trojuholník ako symbol Svätej Trojice: Boha Otca, Boha Syna a Boha Ducha svätého. Oltár je prikrýty oltárnym rúchom v príslušných liturgických farbách, ktoré sa volia podľa jednotlivých nedelí cirkevného roka. Na oltári sú umiestnené oltárne predmety ako krucifix a

svietniky. Pri Večeri Pánovej si všimame kalich, patenu, cibórium a kanvicu na víno. Tieto predmety dokumentujú umeleckú jedinečnosť majstrov šperkových remesiel.

Záhradka okolo oltára je z vizuálneho hľadiska príležitosťou pre umeleckých kováčov. Jej účelom nie je vydeliť oltárny priestor v chráme, je iba pomôckou pre starších ľudí pri kľakaní k Večeri Pánovej. Jej vytvorením vzniká aj zvláštne miesto pre kňaza, ktorý reprezentuje Krista kázuceho, krstiaceho a odpúšťajúceho.

Mobiliárové vybavenie ponúka v chladnom priestore chrámu hrejivé teplo svojím materiálom a je nositeľom pôsobivej vône.

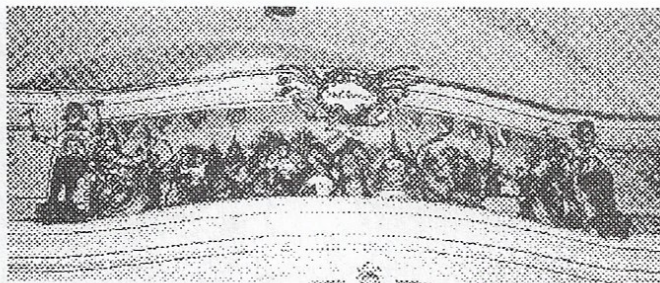
Kostol ponúka priestor na senzitívne vnímanie a komplementuje v sebe tlmočenie myšlienky osobitou rečou hudby, rečou maliarstva, sochárstva, architektúry.

Vieš, syn môj, predobraz hudby sprevádzal človeka skôr než oheň. Možno aj preto je hudba s ľuďmi, aby sa nebáli, aby si boli bližší. Hudba spája ľudí rôznych národov, rôznych vyznaní. Hudba a piesne sprevádzajú aj všetky náboženské obrady. A hoci sa v kostole stretávame najmä s organom, Biblia spomína - a v niektorých kostoloch nástenné maľby dokumentujú - aj harfy, citary, trúby, flauty, činely či bubny: „*Chváľte Ho zvukom trúby, chváľte Ho harfou, gitarou! Chváľte Ho bubnom v chorovode, chváľte ho strunami a pišťalou! Chváľte Ho hlasným cimbalom! Chváľte Ho zvučným cimbalom!*“ (Ž 150, 3-5)

Najmä hudba kráľovského nástroja najintenzívnejšie zasahuje zmysly človeka. Naplňa ho a povznáša a dokáže tak mocne prehovoriť, že mu rozochvieva vnútro. Sila účinku hudby umocňuje v človekovi vôľu a cit.

Tak ako pieseň či hudobná skladba, aj obraz, kazateľnica, krstiteľnica, ambón, socha i stĺp sú pretavenými ľudskými myšlienkami do hmoty. Ich autori stvárnili osobný, hlboko pociťovaný a precitovaný zážitok a svoju myšlienku hmotnou formou. Ich dielo má toľko myšlienky, koľko je pozorovateľ schopný vnímať v hmotnej podobe, v ponúkanej forme.

Nástenné maľby vyjadrujú výjavy z vierouky a mravouky a sú akoby obrazovou Bibliou pre ľud z dôb, keď ešte nebolo tlačených Biblií. Evanjelický chrám je principiálne menej zdobený, čo vyplýva z podstaty protestantizmu. Udivuje skromnosťou, strohosťou a čistotou a jeho výzdoba sa koncentruje vnútorným architekto-



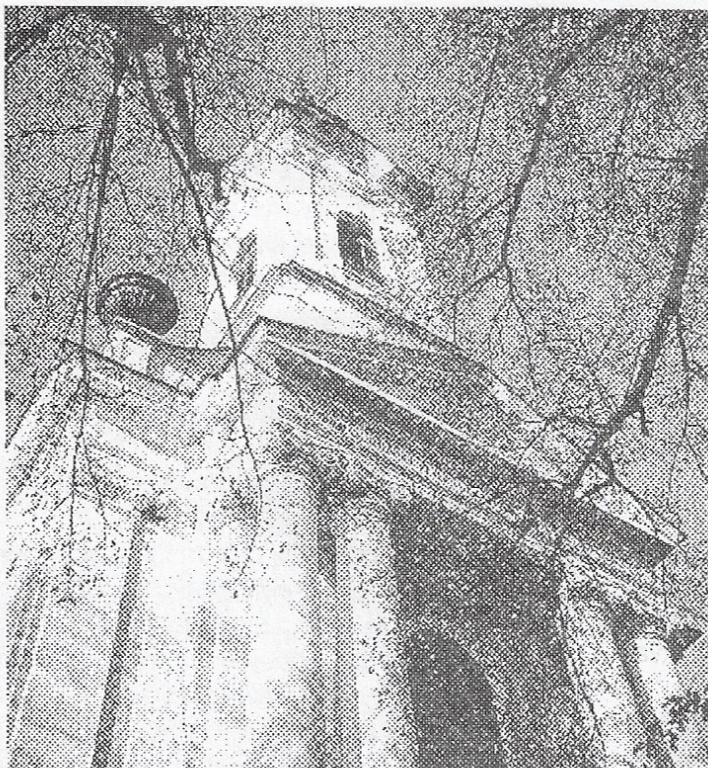
Polychrómia na parapete chóru a organ v evanjelickom kostole v Gelnici

nickým riešením a sústreďuje pozornosť na oltár.

Okolie kostola tiež nezostáva nepovšimnutým. Aleje stromov vytvárajúce azyl predurčujú pocit pokoja, očakávaný v chráme.

„*Tak ladno kynie kostol náš z lipovej svojej skrýše*“ (Vajanský).

Človek vchádza do kostola z ruchu ulice, aby počul prehovoriť ticho. To ticho, ktoré necháva na seba pôsobiť mocnou rečou, to ticho, v ktorom Bohu ďakuje, prosí, spýtuje si svedomie a uvažuje o sebe a svojich najbližších. Je len prirodzené, že nikomu nezájde na um narušovať pokoj a chrámové ticho. Vstúpenie do ticha nám pripomína, že sa nesmieme nechať zahlásiť hlukom sveta, ale máme sa aj stíšiť a načúvať tomu najhlbšiemu, čo je v nás a čo hľadá Boha. Lebo platí aj dnes, čo platilo v dobe Dávidovej: *Niet pre mňa šťastia mimo Teba* (Ž 16.2).



*Evanjelický kostol v Tisovci*

Kostoly sú pozoruhodné prejavy architektonickej tvorby a sú majstrovskými dielami, v mnohých prípadoch anonymných tvorcov. V každom kostole je mnoho vmurovanej, vmaľovanej, vrezanej, rozozvučanej či inak stvárnenej lásky i odriekania si, takisto nielen vnútorného a nielen osobného boja.

„Evanjelický chrám si z minulosti priniesol úlohu útočiska, a chrám presvedča, že *slovom Božím neotrasú, úspech im neprislúcha, s nami je každého času Pán s darmi svojho Ducha*. Nielen pre predkov, ktorí dávno prekročili hranicu bytia, i pre dnešného evanjelika je chrám symbolom skaly vekov a hradu prepevného“ (J. Krivošová).

### Záver

Pýtaš sa, syn môj, na čo nám je teda chrám Boží? Spievame to aj v piesni Jaroslava Vajdu podľa nášho Evanjelického spevníka:

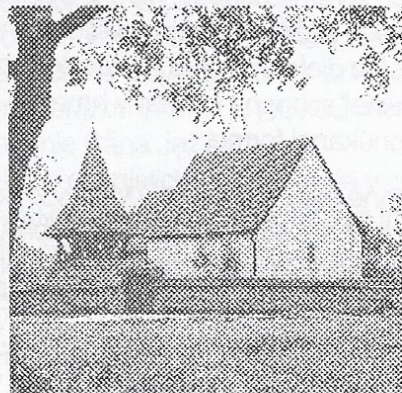
*Tu je ticho od Boha, vystri k nemu ruky prázdne.  
Kľakni, duša úbohá, tu ťa Otec k sebe vinie.  
Tu je milosť, tu je moc, tu je čaša preplnená.  
Je tu Telo, je tu Krv, tu je chvíľa odpustenia.  
Tu je svadba, tu je spev, tu sa zachvej srdce šťastné.  
Tu ťa Otec požehnáva, tu sa ti Syn zjavuje,  
tu je pomoc Ducha. Tu je Boh.*

Chodenie do kostola by nás malo učiť prežívať liturgiu v každodennom živote, aby sme sa utvrdili vo viere v Boha, aby sme sa našli sami v sebe. Nie je len práca, ale aj zápas. Nie je iba dar, ale i služba. Nie je len poslanie, ale aj poslanstvo... Do kostola si prichádzame po pravdivú výpoveď svedectva o čase, o čase krehkom, rozbitom, šťastnom či kritickom. V chráme by sme sa mali stretnúť „nielen ako kresťania, ale ako ľudia dobrej vôle, ktorým nevadí ani iná pleť, ani iná reč. Ktorí majú pomocou autentickej výchovy vstúpené do „hĺbky duše“, že „*aj keby som hovoril rečami anjelskými, a Lásku by som nemal – nie som nič*“ (R. Berger).

Viera a poznanie, že jedinou silou je Boh, že je možné sa na Neho spoliehať, nás utvrdzuje v tom, že Boh v našom živote pôsobí. Veriť v Boha neznamená iba abstraktne uznávať jeho existenciu, ale práve naopak – uznávať jeho konkrétne pôsobenie v našom živote, s naprostou dôverou v jeho dobrotu a silu, múdrosť i ochranu vo všetkom, čo robíme, čo nás stretáva.

„Tento postoj – postoj opierania sa o Boha je pravou odovzdanosťou Bohu a v žiadnom prípade trpitel'ské a zmierlivé znášanie nášho osudu s neradostným postojom, že to tak musí byť, pretože to Boh tak chce“ (J. Vacek).

Sakrálna stavba je vyjadrením úcty a lásky k Bohu, lásky k blížnemu, je výrazom hlbokkej kresťanskej viery a hrdosti na tradície. Je prameňom poznania a inšpiráciou. Chrám humanity, chrám poézie, duchovný chrám, v ktorom je ono sémantické – dominantné a určujúce – podporené vizuálnym vnemom. Chrám nie je iba dom. Chrám Boží je chrámom lásky.



## LITERATÚRA

BERGER, R.: Problém kresťanskej kultúry. In: *Tvorba T*, roč. X. (XIX.), č. 1-2/2000, s.2-4.

BIEDERMANN, H.: *Lexikon symbolov*. Bratislava: Vydavateľstvo Obzor, 1992. 373 s. ISBN: 80-215-0217-7.

BOŽOVŽ, J. – GUTEK, F.: *Drevené kostolíky v okolí Bardejova*. Bardejov: Sajancy, 1997, 192 s., ISBN 80-967725-0-3.

DLUGOŠ, F.: *Najväčší chrám Levoče – Chrám sv. Jakuba*. Levoča: POLYPRESS, 2001, 95 s. ISBN 80-88704-41-3.

GLATZ, C.- ZUBKO, P.: *Kostol sv. Juraja v Spišskej Sobote*. Košice: Agentúra Sáša, 2001, 63 s., ISBN 80-967096-5-8.

HANUS, L.: *Kostol ako symbol*. Bratislava: LÚČ, 1995, 1. vyd., 384 s., ISBN 80-7114-141-0.

JURINA, J.: *Kostol sv. Gorazda vo Vrbovom*. Vrbové: Rímsko-katolícky farský úrad, 1997, 48 s., ISBN 80-900931-6-7.

KEREŠOVÁ, M.: *Evanjelický kostol v Súľove*. Súľov: Evanjelický a. v. cirkevný zbor, 2000, 27 s., ISBN 80-968438-8-5.

KRIVOŠOVÁ, J.: *Evanjelické kostoly na Slovensku*. Liptovský Mikuláš: Transcius, 2001, ISBN 80-7140-213-3.

LIBA, P.: *Posvätno ako fenomén dejín človeka*. In: *Romboid*, roč. XXXI, 1996, č. 5, s. 80 – 87.

*Miesto pre modlitbu (zborník z konferencie)*. Bratislava: Vysoká škola výtvarných umení, 2000, 1. vyd., 90 s., ISBN 80-88675-74-X.

RADVÁNI, H.: *Tmavské kostoly*. Tmava: Spolok sv. Vojtecha, 1995, 2. upr. vyd., 40 s., ISBN 80-7162-093-9

*Sakrálna architektúra na Slovensku*. Komárno: KT, 1996, ISBN 80-88804-67-1.

SOPOLIGA, M.: *Perly ľudovej architektúry*. Prešov: DINO, 1996, 1. vyd., 127 s., ISBN 80-85575-15-9.

VACEK, J.: *Otčenáš: Vnitřní smysl modlitby Páně (mystický výklad)*. Praha: Agentura MINI, 1992, 24 s. ISBN 80-901095-1-9.

*Velký sociologický slovník. I. svazek A–O*. Praha: Univerzita Karlova. Vydavatelství Karolinum, 1996. 748 s. ISBN 80-7184-164-1.

*Velký sociologický slovník. II. svazek P–Z*. Praha: Univerzita Karlova. Vydavatelství Karolinum, 1996. 1627 s. ISBN 80-7184-1310-51

Vľavo kostol v Kraskove

## RECENZIA

**Slavomíra Očenášová-Štrbová: Chrám ako monument myšlienky, ducha a objekt krásy**

Občas čitateľovi odborných periodík dobre padne, ak medzi profesionálnymi písanými materiálmi sa objaví článok, ktorý sa na problematiku díva z trocha iného zomého uhla. Takým je aj „epišťola“ Slavomíry Očenášovej-Štrbovej o kostole. Dala na papier svoj prežitok, svoje vnímanie pre ňu posvätného priestoru, v mnohom inak chápaného, ako je to v prípade menej osobného prístupu projektanta chrámu. Tak trochu kazateľsky poetický text (nezapierajúc konfesionalne zaradenie autorky) sa číta dobre, osviežujúco, skrátka inak, ako sme bežne zvyknutí.

Po obsahovej stránke článku niet čo vytknúť, dotýka sa všetkých častí a funkcií chrámu nie z hľadiska konštrukcií, dispozície a noriem, ale z hľadiska ich pôsobenia na návštevníka, a to i nie veriaceho, na jeho duchovné obohatenie. Snáď by však bolo vhodné aspoň na úvod spomenúť, že ide o pojednanie o evanjelickom chráme, a až ku koncu, za hmotné a výtvarné časti kostola zaradiť odsek o hudbe dotvárajúcej sakrálnosť prostredia. Materiál odporúčam publikovať.

Ing. arch. Ivan Gojdič



Strop a nástenná maľba v evanjelickom kostole v Kraskove (výsek)