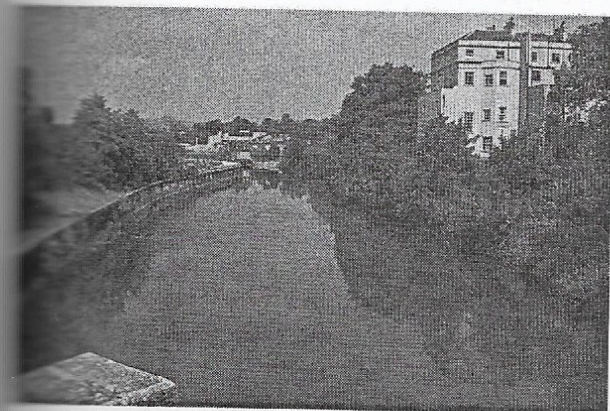


Juraj Berdis

ARCHITEKTÚRA NA NÁBREŽÍ VEĽKOMIEST

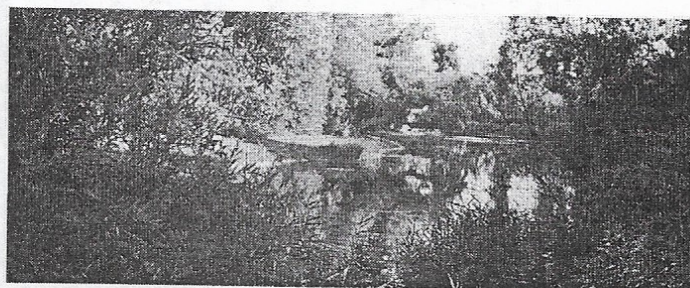
Vodiacim motívom stvárňovania vodných tokov a ich pobreží vo veľkomestách je zachovať vlastnosť biokoridoru v záujme ekologickej stability územia a prezentovať sa kvalitnou architektúrou, keďže ide o ex-



Pobrežie rieky Avon v Anglicku, mesto Bath

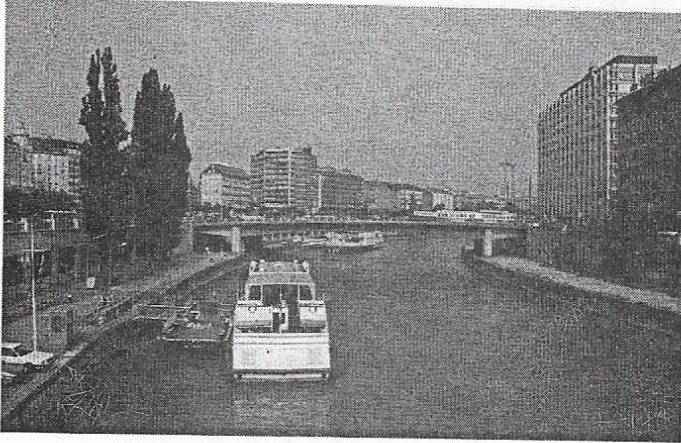
ponovanú polohu. Rôzne mestá sa s touto úlohou vysporiadalo inak. Napríklad Viedeň a Bratislava majú voči hlavnému toku Dunaja rozdielnú polohu. Zatiaľ čo Viedeň leží od hlavného toku ďalej na jednom z dunajských ramien Donaukanal, Bratislava leží priamo pri Dunaji a pri úprave a regulácii toku sa ľavý breh rieky spevnil, zvýšil a zaistil pre prípad tisícročnej vody vo Viedni takáto radikálna úprava toku stihla iba Donaukanal. Ten je v následku intenzívnej okolitej zástavbe v podstate už v nezmeniteľnom stave. Paralela v Bratislave je rameno, ktoré do druhej polovice 18. storočia tieklo po Hviezdoslavovom námestí a zásobovalo mestskú priekopu vodou a po zbúraní mestského opevnenia bolo zasypané a dnes už nie je obnoviteľné, nakoľko na jeho pôvodnom mieste boli vytvorené väčšie hodnoty a kvalitná zeleň na dnešnom Hviezdoslavovom námestí pôsobí ako ekostabilizačná plocha a tvorí začiatok zelenej radiály Bratislavy, ktorá ďalej pokračuje zeleňou v PKO a Botanickú záhradu a naväzuje až na CHKO Malé Karpaty. Viedeň má takúto ekostabilizačnú plochu tiež na mieste niekdajších hradieb, na ringu. Ide o prsteneček alejí mestských parkov a záhrad. Nie je však tak výrazne a súvislo napojený na prírodné prostredie ako Bratislava. Ďalší porovnateľný postup vo vývoji oboch miest je zakladanie verejných parkov.

Viedeň ktorá je od hlavného koryta Dunaja vzdialenejšia, si založením Prater-parku civilizovala prístup k rieke, zatiaľ čo Bratislava mala v tom čase ľavý breh rieky kompletne zastavaný a verejný park Aupark – Sad Janka Kráľa si našiel miesto až na pravom brehu Dunaja. No v čase jeho vzniku v Bratislave nebolo stále premostenie iba kyvadlový most a preto sa začal intenzívnejšie park využívať až začiatkom 20. storočia po dokončení mostu Františka Jozefa. No jeho popularita postupne začala klesať od konca druhej svetovej vojny a sedemdesiatych rokov, keď sa intenzívnym zastavovaním Petržalky začal vytrácať prírodný charakter oblasti a zhoršila sa prístupnosť parku. No v týchto vnútrmestských rekreačných oblastiach PKO a Sad Janka Kráľa umiestnených v priamom kontakte s Dunajom sa tento významný prírodný prvok rieky nevyužíva adekvátne. Bratislava sa k tejto rieke správa ako ku kanálu a nie ako k prírodnému prvku ktorý možno integrovať do rekreačných zón. Veď najväčšou dominantou krajiny nie je mesto alebo pohorie, je to rieka. A ľudia sa od nepamäti cítili byť priťahovaní dominantami.



Ramená Dunaja vo Viedni - Nationalpark Donau-Auen

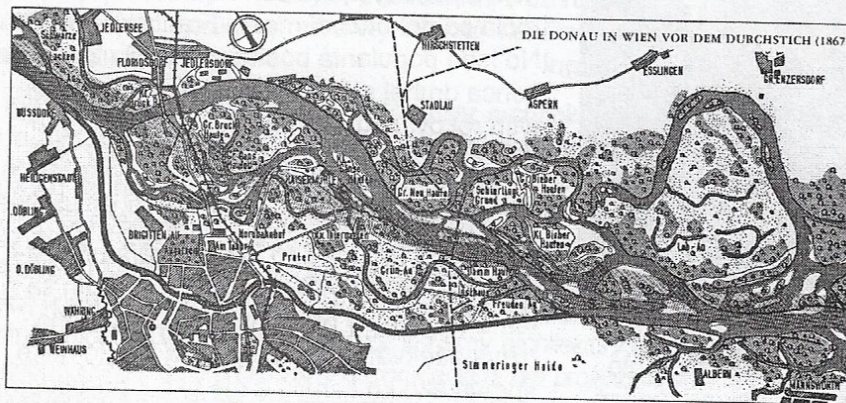
Spríevodná zeleň vždy tvorila súčasť vodných tokov a preto úseky riek obzvlášť v mestách pôsobia veľmi neprirodzene. Nielen z hľadiska ekologickej stability ale aj z pohľadu človeka. Neprirodzene pôsobia aj vysoké spevnené brehy kolmo zaústené do hladiny. Rieky bývajú spravidla lemované pravidelne zaplavovanými územiami a plážami zo štrkových, pieskových alebo bahenných nánosov. Je viac ako jasné, že v intenzívne urbanizovanom prostredí nemožno



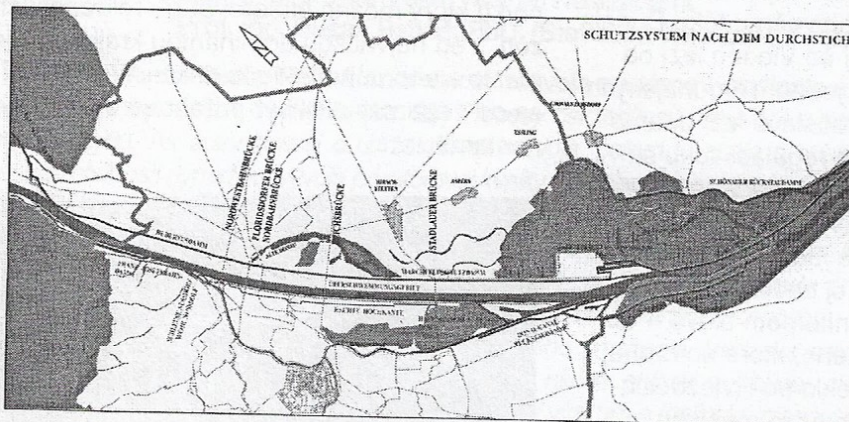
Donaukanal Wien

ponechať kus divej prírody – človekom nevyužiteľného územia, ale možno tam vytvoriť mestské parky. Človek by si mohol naplno vychutnať prírodu so všetkými jej elementmi. Pláže by sa zväčšovali alebo zmenšovali podľa výšky hladiny rieky a človek by mal možnosť prísť k vode a dotknúť sa. Tieto parky by v čase povodňovej aktivity slúžili ako záplavová zóna.

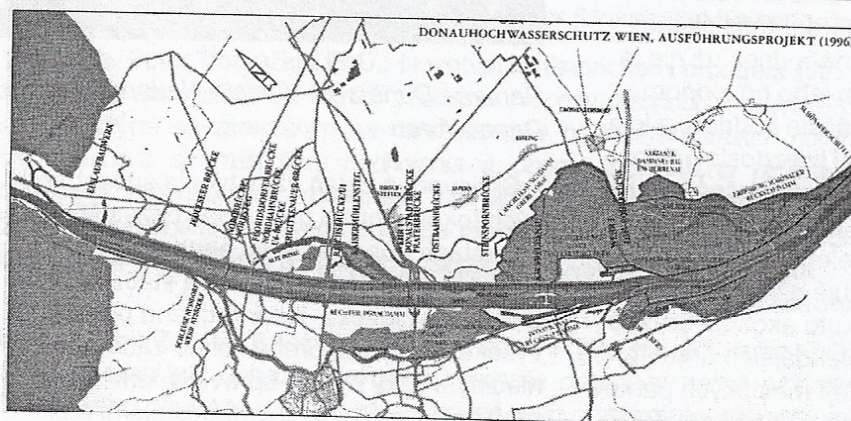
Z tohto pohľadu sa zaujímavým smerom vyberá Viedeň. Snaha integrovať protipovodňový systém zo zónou rekreácie je na správnej ceste. Pri regulácii Dunaja Viedňania zachovali veľké množstvo dunajských



Stav Dunaja
Vo Viedni pred
reguláciou,
1867



Regulácia toku
Dunaja



Povodňová
ochrana
na Dunaji
vo Viedni
1996

Zdroj:

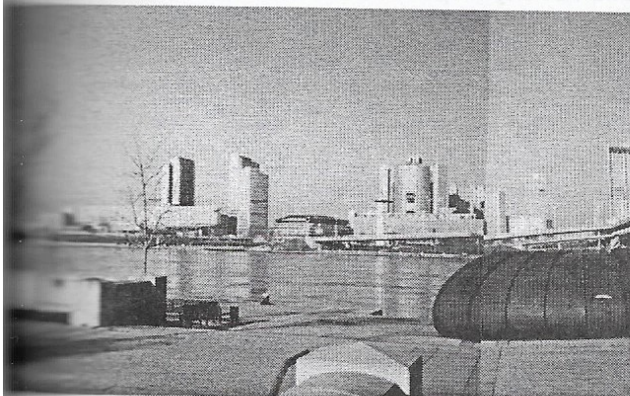
Michlmayr Franz, Donauhochwasserschutz Wien, Stadt Wien MA 45- Wasserbau 1997

ramien, protizáplavovú hrádzu vybudovali až za nimi a tak vytvorili veľké územie pravidelne zaplavovaných lužných lesov ktoré dnes tvoria súčasť Rakúskeho Národného Parku Dunajské Luhy. Cez zaplavované územie prekopali ešte jedno koryto Dunaja – Neue Donau. Zachovali aj jeden meander starého koryta Dunaja – Alte Donau. Aj Nový Dunaj, aj Starý Dunaj sa v súčasnosti využívajú na rekreačné účely. V okolí sa nachádzajú rozsiahle parkové priestory a zariadenia, poskytujúce cyklistom, korčuliarom ale aj prechádzajúcim sa dostatok možností. Zároveň sa tieto pokojné vodné plochy využívajú na vodné športy.

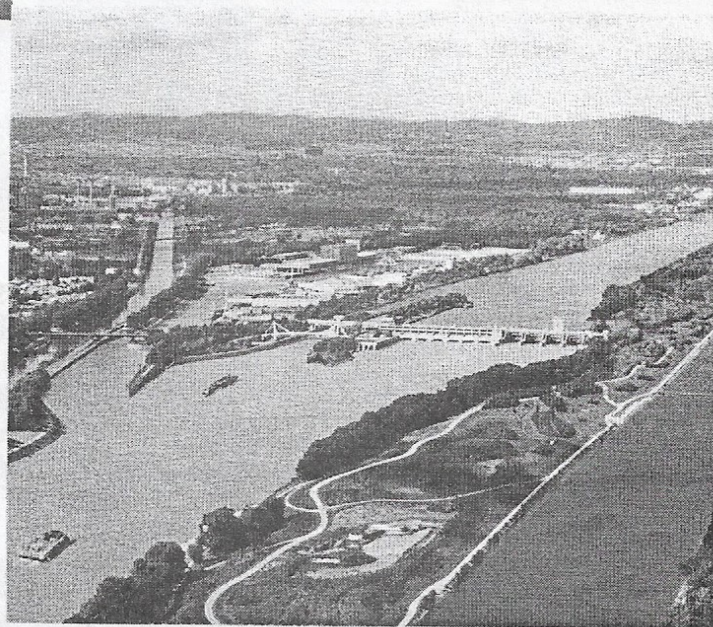
Letecký pohľad

na severnú časť Viedne – Uno City →

Donau Centrum Wien na nábřeží Dunaja ↓



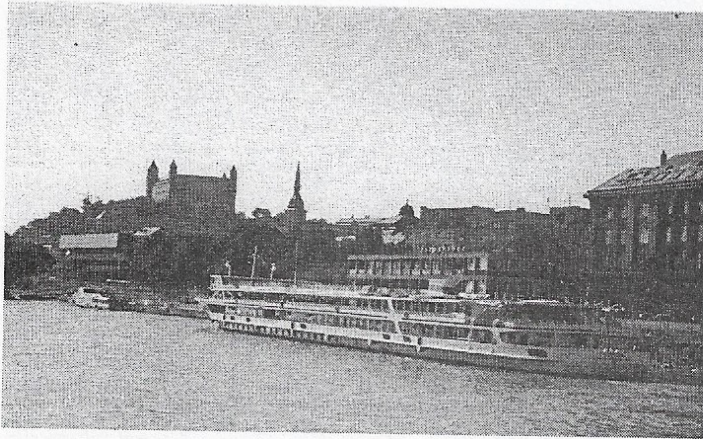
No nábřežia miest nie sú len parky, zeleň a biokoidory. Nábřežia sú priestory pre realizáciu reprezentatívnej architektúry. Architektúry ktorou sa mesto ukazuje svetu, nakoľko rieka poskytuje dostatok priestoru pre rozhľad a výhľad na mesto. V tomto ohľade Bratislava pred Viedňou trochu napreduje, aj keď Viedeň sa v poslednej dobe rozrastá a Dunaju sa začína ukazovať modernou architektúrou. Bratislava sa otvára Dunaju svojou charakteristickou panorámou, Bratislavským Hradom, Dómom Sv. Martina a mestom. V sedemdesiatych rokoch dvadsiateho storočia bol tento obraz radikálne zmenený, keď bolo zbúrané bratislavské podhradie a bolo postavené nové premostenie Dunaja. Most SNP však v plnej miere rešpektoval dominanty mesta a zároveň ich kompozične dopĺňal svojim pylónom, ktorý sa od mesta odkláňa aby nezastieral výhľad. Zároveň bol plne zosúladený s prírodným charakterom na protifahej Petržalskej strane Dunaja. No neskoršie zásahy do tohto stavu obraz Bratislavy poškodili ešte viac. Stavba Sloven-



Letecký pohľad

na SV časť Viedne – Freudenu

skej národnej galérie absolútne neharmonizuje s okolitou zástavbou a pôsobí skôr odpudivo ako reprezentatívne. Havarijný stav danej budovy snáď konečne povedie k jej



Panoráma Bratislavy

odstráneniu. Výšková budova Incheby svojou polohou narúša súhru bratislavských dominant. Stojí akurát na mieste kde by bolo vhodné rozširovať verejné parky a pobrežnú zeleň. Celá hmota by bola tvarom a funkciou vhodnejšia o kus ďalej v priestoroch, kde sa plánuje petržalské zaústenie Mostu Košická, kde má vzniknúť administratívne centrum Bratislavy, pozostávajúce z výškových budov.

Fakt, že pobrežie Dunaja nieje ľahostajný ani Viedencanom ani Bratislavčanom je vidieť na vypisovaní súťaží a tvorivých seminárov aby sa získal čo možno najväčší počet

názorov na stvárnenie týchto atraktívnych priestorov. V Bratislave ide o PKO a vo Viedni sa bude upravovať pravý breh Dunaja.

Zúčastnil som sa tvorivého seminára pre študentov FA STU, ktorého cieľom bolo získať náhľad do názorov mladých študentov na pojednanie priestoru PKO. Študenti boli silne vedený k intenzívnemu využitiu a zastavaniu daných plôch a zároveň sa striktnie odmietal akýkoľvek zásah do profilu nábrežia. Výsledok ktorý sme dosiahli bol asi takýto. Asi o mesiac neskôr som sa zúčastnil na medzinárodnej študentskej súťaži vo Viedni v rámci programu Hot Spots, kde sme dospeli k úplne opačnému záveru. Celé pobrežie sme rozvinuli ako priestor pre rekreáciu a oddych, ako priestor nábrežnej zelene s gastronomickými možnosťami, ako mestský park. A vyhradili sme priestor aj alternatívnym športom.

Skutočnosť, že tento návrh je progresívny, potvrdzuje aj fakt, že sme vyhrali prvé miesto a návrhy, ktoré v týchto nábrežných miestach počítali s intenzívnou mestskou zástavbou si podnášali len ceny za snahu.

Navrhli sme na pobrežie kompaktné skupiny stromov aby sme úzky priestor oddelili od frekventovanej paralelnej ulice.

Na jednom mieste sme vztýčili horolezeckú stenu ktorá má tiež funkciu akustickej

bariéry. Na viacerých miestach sme navrhli pohodlný prístup k hladine rieky. Navrhnutý park sme tiež ekologicky prepojili s okolitou zeleňou a intaktným lesoparkom Prátru.

Pokiaľ nám ide o trvalo udržateľnú ekologickú stabilitu územia a zdravý rozvoj miest a spoločnosti, mali by sme prírode poskytnúť dostatok priestoru aj v našom, stále sa zväčšujúcom, umelom životnom prostredí.

