



Jana GREGOROVÁ
Pavel GREGOR

VÝSKUM V OBLASTI OBNOVY ARCHITEKTONICKÉHO DEDIČSTVA

Obnova architektonického dedičstva ako špecifická, ale neoddeliteľná súčasť architektonickej tvorby, je veľmi úzko spätá s vedeckým výskumom, ktorý má na území Slovenska svoju dlhodobú tradíciu, súvisiacu s poznávaním a prvými, často aj „romantickými“, pokusmi o ochranu a obnovu historických pamiatok už v polovici 19. storočia. (1) Výskum pamiatok mal v tom období charakter najmä umelecko-historického bádania, podopreného predovšetkým kresebnou, grafickou dokumentáciou. Dnešná, skutočne vedecká, pamiatková starostlivosť je nemysliteľná bez širokej škály interdisciplinárnych výskumov: archeologických, architektonicko-historických, umelecko-historických a urbanisticko-historických, ale i špeciálne zameraných výskumov z iných vedných disciplín. Tieto sú však len podkladom, akosi základnou abecedou pre základný a aplikovaný výskum v oblasti teórie a metodológie ochrany a obnovy kultúrneho dedičstva.

V podmienkach Slovenska sú základnými vedeckými pracoviskami, ktoré sa venujú aj tejto oblasti výskumu: Pamiatkový úrad SR, Mestský ústav ochrany pamiatok Bratislava, SAV (umenovedný ústav a ústav stavebníctva a architektúry), Fakulta architektúry STU Bratislava (Katedra obnovy architektonického dedičstva) a vybrané pracoviská ostatných univerzít (TU Zvolen, SvF STU Bratislava a FF UK Bratislava). Je príznačné, že Fakulta architektúry STU, ktorá sa spolupodieľala na výskumných, metodických a projektových prácach obnovy Bratislavského hradu, ktorý položil základy modernej pamiatkovej starostlivosti na Slovensku, zohráva aj v súčasnosti významnú úlohu v teórii a metodike obnovy architektonického dedičstva.

Nadväzujúc na prácu Katedry dejín architektúry, kreslenia a modelovania, vznikla v roku 1991 Katedra ochrany a obnovy pamiatok a tvorby v pamiatkovom prostredí (neskôr Katedra ochrany a tvorby v pamiatkovom prostredí), ako prvé takto špecializované vzdelávacie a výskumné pracovisko na Slovensku. Kolektív pracovníkov katedry sa programovo venoval vybraným aspektom teórie a praxe ochrany a obnovy historickej architektúry v rámci viacerých výskumných úloh podporených grantovou agentúrou VEGA, (2) výsledky ktorých boli prezentované na vedeckých konferenciách a kolokviách a boli aj publikované. (3)

V roku 2002 vyhlásila Slovenská akadémia vied verejnú súťaž na uzatvorenie zmluvy a dodanie návrhu úlohy štátneho programu výskumu a vývoja (medzirezortný program 028): Ochrana a záchrana archeologických a historických pamiatok na Slovensku ako integrálna súčasť európskeho kultúrneho dedičstva (konceptcia a realizácia) v rámci podprogramu Rea-

lizácia vynikajúcich projektov na podporu profesionálneho rastu mladých zamestnancov a doktorandov výskumu a vývoja, tematického programu Rozvoj osobnosti a talentu mladých zamestnancov a doktorandov výskumu a vývoja do 35 rokov. Súťaž vyhral projekt interdisciplinárneho kolektívu, zloženého z pracovníkov Archeologického ústavu SAV v Nitre, Pamiatkového úradu SR, regionálnych múzeí, Stavebnej fakulty STU a Fakulty architektúry STU Bratislava.

Charakteristika výskumného projektu Ochrana a záchrana archeologických a historických pamiatok na Slovensku ako integrálna súčasť európskeho kultúrneho dedičstva (konceptcia a realizácia)

Cieľom projektu (2003 – 2005) je prispieť k riešeniu akútnych problémov ochrany pamiatok v zmysle naplnenia zákona č. 49/2002 Z. z. o ochrane pamiatkového fondu, § 258 a) novely trestného zákona (č. 253/2001 Z. z.) a Maltskej konvencie o ochrane archeologického dedičstva, prijatej vládou a ratifikovanej parlamentom SR, ktorá nadobudla platnosť na území SR 1. mája 2001 (č. 344/2001 Z. z.).

Ochrana a záchrana historických pamiatok je v súčasnosti v popredí záujmu európskych štruktúr výskumu i praxe. Dôvodom zvýšenej pozornosti tejto integrálnej a nenahraditeľnej časti kultúrneho dedičstva je celosvetový problém, spojený s jej narúšaním, čo je obzvlášť zreteľné pri archeologických pamiatkách. Rozrastajúca sa stavebná činnosť, obchod so starožitnosťami a komercionalizácia pamiatkových objektov a území predstavujú najväčšie potencionálne i reálne ohrozenia hodnôt kultúrno-historického dedičstva. Zároveň je súčasný stav pamiatkovej starostlivosti na Slovensku poznačený aj nedostatočnou identifikáciou, dokumentáciou a ochranou archeologických a historických objektov, nálezov a nálezísk. Vysoké percento nezdokumentovaných a neskúmaných pamiatok prispieva k devastácii stavebnej a inou hospodárskou činnosťou, ako aj početnými skupinami hľadačov starožitností.

Riešenie projektu sa ťažiskovo opiera o základný výskum (terénny a historický prieskum, geodetická dokumentácia, zisťovací prieskum), s čiastkovým uplatnením aplikačných výstupov (návrhy na ochranu, modelové projekty obnovy a prezentácie pamiatok), na ktorých sa podieľa práve kolektív Fakulty architektúry STU v Bratislave (vedúci práce: J. Gregorová a P. Gregor, spoluriešitelia: P. Pauliny, M. Vaščák a M. Škrovina). V prvej polovici výskumnej úlohy sa riešiteľský kolektív FA STU, v spolupráci so študentmi 5. ročníka špecializovaného zamerania



významných historických súborov na Slovensku. V roku 2003 to boli hrad Nitra, hrádok v Kvačanoch a hradisko Havránok na Liptovskej Mare, v roku 2004 kamaldulský kláštor na Zobore v Nitre a archeologický park Mikulčice – Kopčany.

I. etapa výskumnej úlohy – rok 2003

Ťažiskom záujmu bolo konštruovanie hypotetických rekonštrukcií vybraných lokalít. Hypotetické rekonštrukcie boli konštruované ako:

- výsledok analogických hypotéz, vo variantoch, kedy sa nepredpokladalo, že by sa v blízkej budúcnosti mohli výrazne doplniť alebo zmeniť exaktné informácie o danej lokalite,
- súčasť interpretačného procesu vyhodnocovania archeologických nálezov, keď sa predpokladala možná zmena exaktných informácií a tým aj vysoká miera relativity takto konštruovaných hypotéz.

Na spracovanie hypotetických rekonštrukcií boli dodané vstupné podklady z Archeologického ústavu SAV a Pamiatkového úradu SR na konštruovanie terénu, čiastočne aj podklady na konštruovanie nadzemných architektúr, dostupná historická dokumentácia a fotodokumentácia riešiteľov, respektíve z archívu AÚ SAV Nitra. Pre konštruované hypotézy bol využitý aj pedagogický proces na FA STU. (4)

Predmetné lokality - ich charakteristika a filozofia konštrukcie grafických výstupov

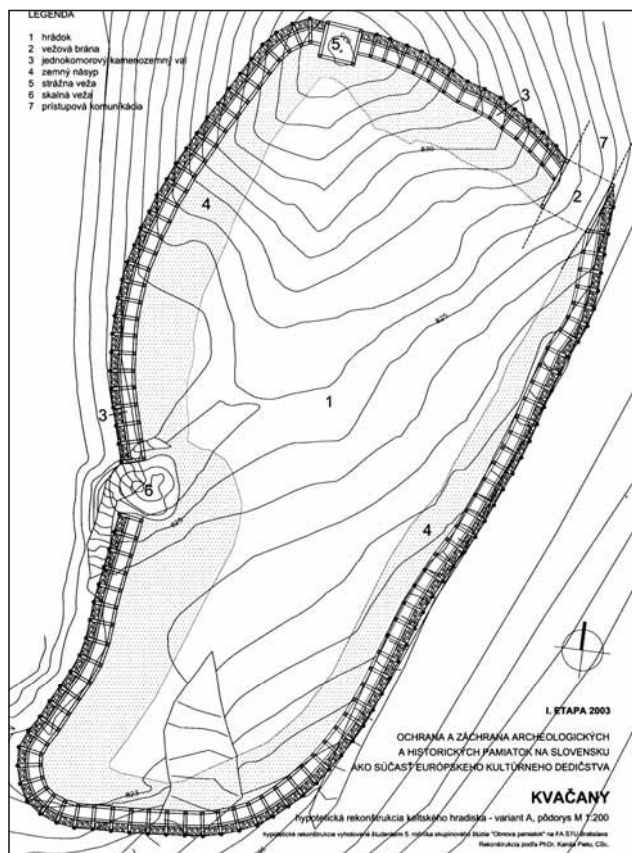
Liptovská Mara – Havránok

Výhodné podmienky na osídlenie v lokalite Havránka boli dôvodom pre vznik pravekého osídlenia už v staršej dobe laténskej. Toto sídlo spĺňalo aj predpoklady účinnej obrany, pričom hradisko, sídliská a ich obrábané polia tvorili neoddeliteľnú sídliskovú jednotku, patriacu určitému spoločenstvu. Počas dlhodobého osídlenia bolo hradisko viackrát zničené a domy prestavované, v dôsledku čoho sa zachovalo len málo kompletných pôdorysov pôvodných domov.

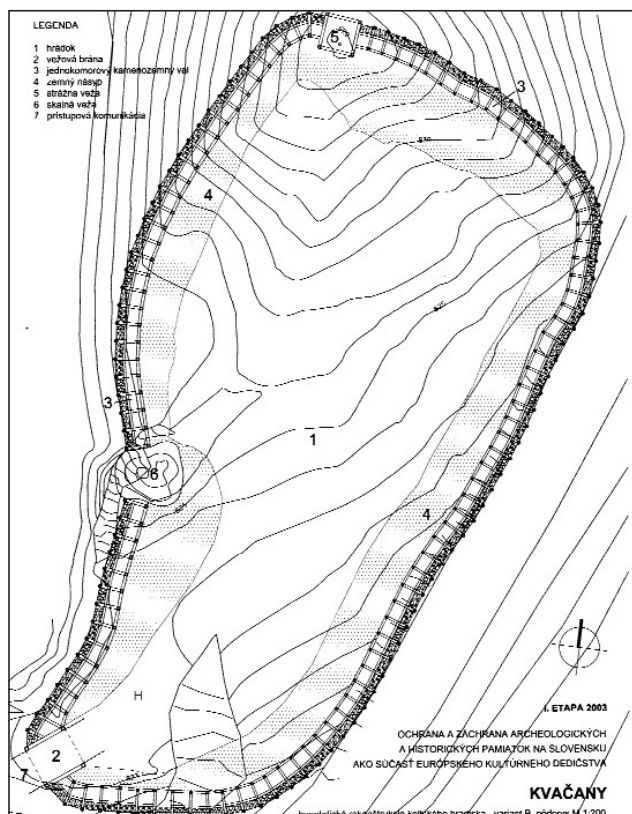
Hlavným cieľom grafických výstupov pri tejto lokalite bola konštrukcia počítačového vrstevnicového modelu, ako podkladu pre zakresľovanie aktuálnych nálezov prebiehajúceho archeologického výskumu.

Kvačany

Lokalita hradiska a sídla v Kvačanoch bola na rozdiel od Liptovskej Mary konštruovaná s cieľom prezentovať keltskú vývojovú etapu predmetného územia. Pri konštrukciách možnej podoby hrádka sa používali analógie z iných rannodejinných opevnených hrádok (najmä lokality Havránok). Na základe analógie sa preto predpokladá existencia opevneného hrádka, obohaného valom, prerušeného drevenou vstupnou a obrannou vežou a skalným bralom.



obr. 1



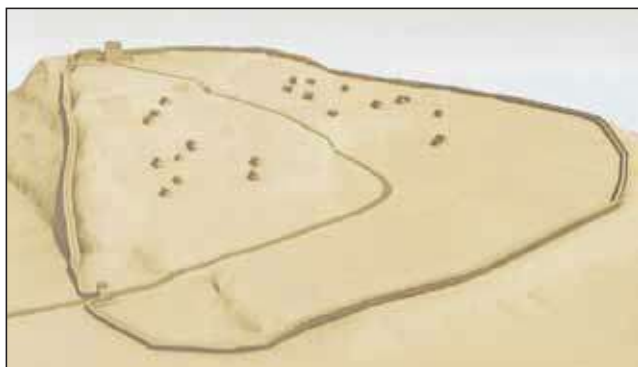
obr. 2



V spolupráci s autorom archeologického výskumu⁽⁵⁾ boli zostrojené dve alternatívy analogicko-hypotetickej rekonštrukcie hrádka ako pracovný materiál pripravený na upresnenie jeho vzhľadu (najmä konštrukcie valu a umiestnenia vstupných veží vo vzťahu k súčasnej konfigurácii terénu).

Nitra – hrad

Nitriansky hrad plnil už v prvej pol. 9. storočia významnú administratívno-politickú funkciu v nitrianskej aglomerácii, rovnako aj počas obdobia Veľkej Moravy a v čase dobytia Nitry Starými Maďarmi, keď sa stal šľachtickým sídlom Arpádovcov. Neskôr, v druhej pol. 11. storočia, Nitra predstavuje významné strategické miesto. Na začiatku 12. storočia stratila svoje postavenie údelného kniežactva, ale naďalej ostáva sídlom veľkého pohraničného komitátu, cez ktorý prechádzala najdôležitejšia diaľková cesta vedúca z Uhorska na Moravu a do Čiech. Hrad v tomto období prestal plniť funkciu šľachtického sídla, ale bol využívaný ako sídlo komitátu. V prvej polovici 14. storočia sa z bývalého kráľovského hradu stáva sídlo biskupa.⁽⁶⁾ Práce na konštrukcii hypotetických rekonštrukcií sa sústredili na tri zásadné vývojové etapy hradu:



veľkomoravskú

obr. 3



renesančnú - r. 1562

obr. 4



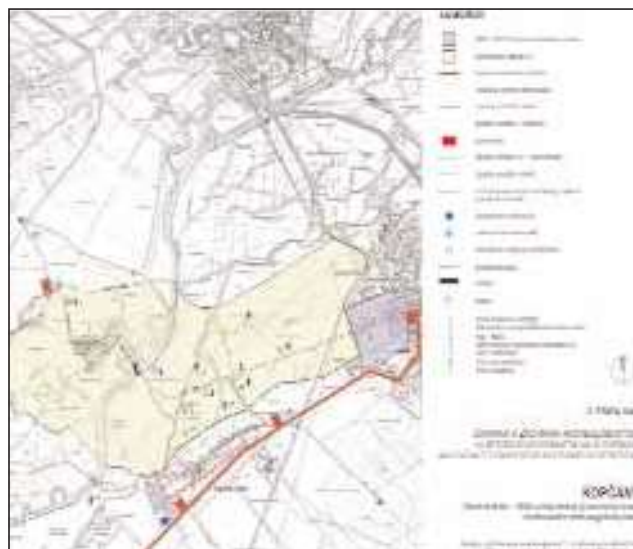
a barokovú - po r. 1673

obr. 5

Jednotlivé vývojové etapy boli prezentované ako pracovný materiál - vizualizácie možnej podoby hradného areálu vo vybraných vývojových etapách, slúžiace predovšetkým pre vedecké skúmanie vybraných problémov vývoja priestorového usporiadania hradného areálu.

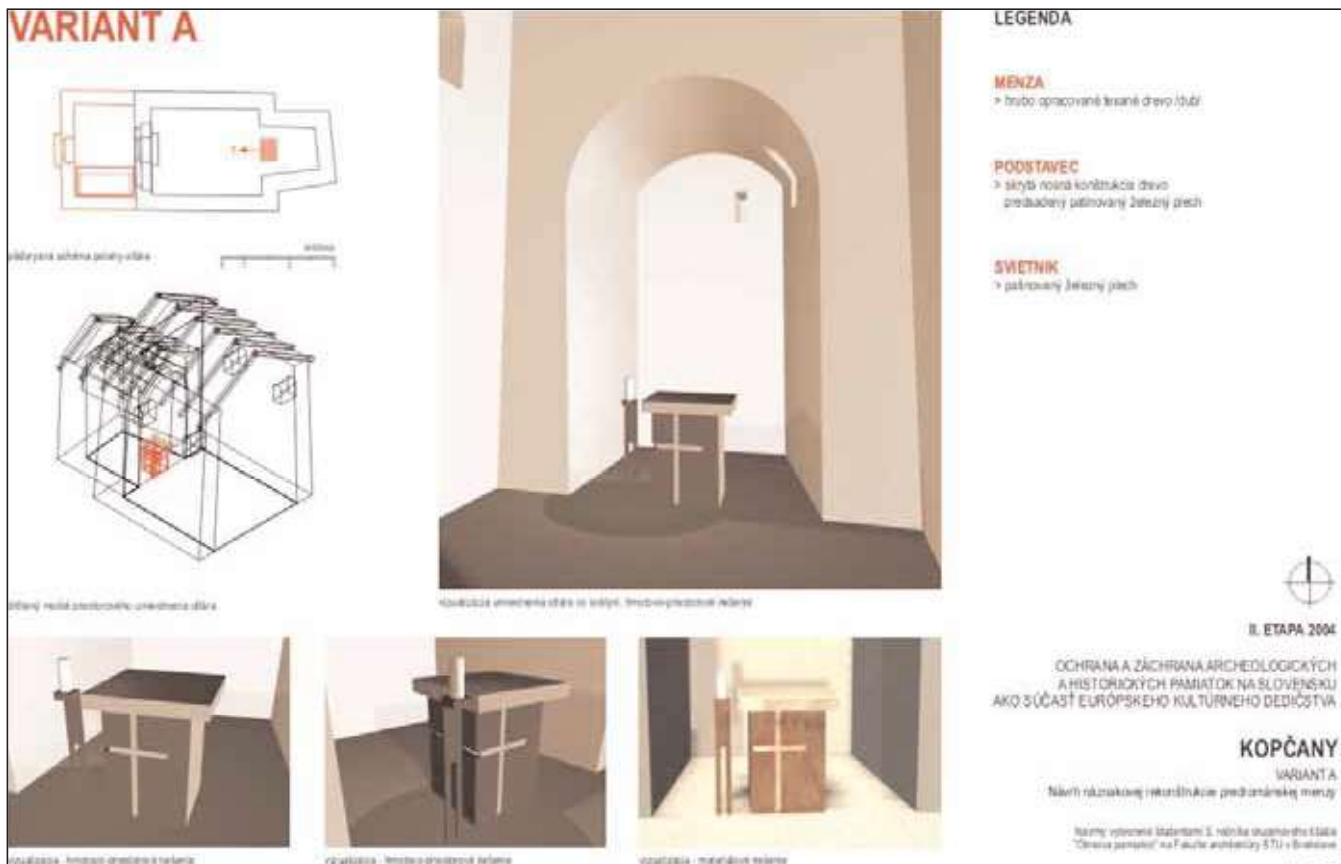
II. etapa výskumnej úlohy – rok 2004

Predmetom II. etapy výskumnej úlohy bola lokalita navrhovaného archeologického parku Mikulčice – Kopčany.



obr. 6

Idea návrhu tohto archeologického parku vznikla už v priebehu vykonávania archeologických výskumov a prieskumov, realizovaných na slovenskej strane v 90-tych rokoch 20. storočia.



Náznaková rekonštrukcia románskej menzy - variant A

V intenciách tejto idey sa v súčasnosti rieši v Českej republike výskumná úloha Projekt GA ČR reg. č. 404/04/00/3: Nejbližší zázemí velkomoravského centra v Mikulčicích – vývoj a sociálno-ekonomická štruktúra.

Upresňujúca sa forma legislatívnej ochrany predmetného územia mikulčického hradiska a systému sídlisk a pohrebísk na českej a slovenskej strane v kontexte Európskej únie, Návrh Územného plánu sídla Kopčany, existujúce a plánované archeologické výskumy a prieskumy územia, ako aj existujúce výsledky stavebno-historických, reštaurátorských a archeologických výskumov Kostola sv. Margity Antiochijskej, viedli kolektív riešiteľov úlohy k tomu, aby sa pokúsil o architektonicko-urbanistické definovanie spôsobu komplexnej prezentácie daného územia.

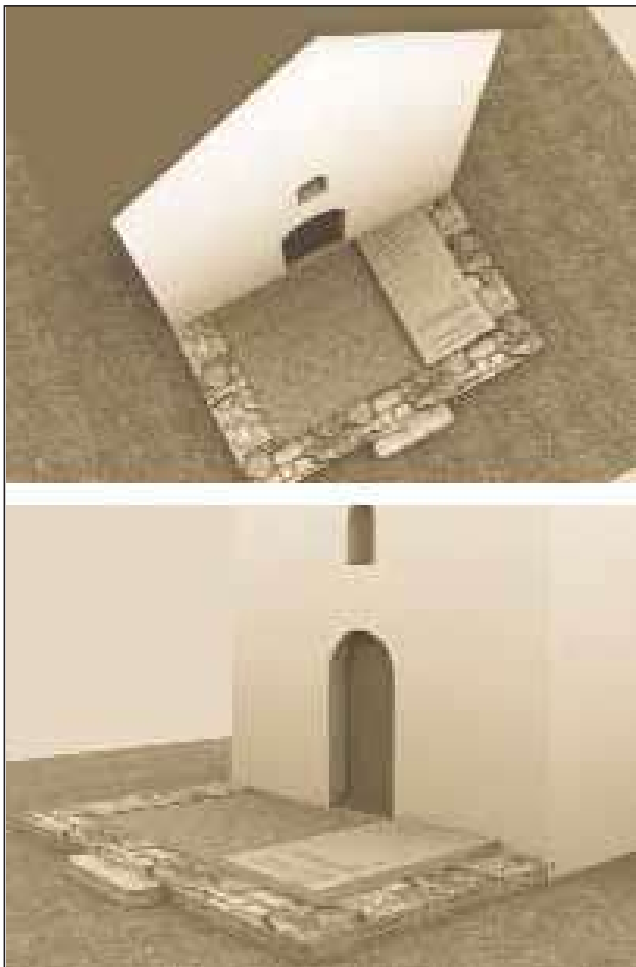
Predmetom riešenia bol urbanistický návrh predpokladaného archeologického parku Mikulčice – Kopčany (obr. 6) s detailnejšou prezentáciou zaniknutej lokality cintorína a nartexu Kostola sv. Margity Antiochijskej (obr. 7).

Európsky význam oblastí stredného a južného Pomoravia v 9.-10. storočí prezentujú známe archeologické pamätníky v Uherskom Hradišti, Mikulčiciach a Pohansku u Břeclavi. Kataster Kopčan, ktorý v 9.-10. storočí tvoril kompaktný celok s dominantným mikulčickým hradiskom, ponúka možnosť obohatenia zážitku z poznania jedinečných archeologických

nálezov v ich pôvodných historických súvislostiach. Najnovšie výskumy potvrdili, že Kostol sv. Margity má značne zachovanú hmotu najstaršej – predrománskej fázy a predstavuje možnosť prezentácie najstaršieho zachovaného kostola na území SR. Na rozdiel od českej strany slovenské územie disponuje zároveň (v rámci územia plánovaného archeologického parku) unikátnymi barokovými stavbami kaštieľa v Holíci a žrebčína v Kopčanoch. Návrhy, spracované v rámci výskumnej úlohy, predstavujú variantné riešenia, ktoré sa po odbornej diskusii stanú východiskovým podkladom pre spracovanie realizačného projektu, určeného na postupnú realizáciu.

Dielčím cieľom úlohy bolo aj preverenie možnosti prípravy predmetného územia pre zápis do Zoznamu lokalít Svetového kultúrneho dedičstva.

Napriek skutočnosti, že výskumná úloha je iba v polovici časového intervalu riešenia, je možné konštatovať, že hlavný cieľ úlohy – systematizácia procesu pamiatkovej ochrany a obnovy, je realizácia a popularizácia, sa naplňa v maximálnom rozsahu. Na celom procese sa za odbornej spolupráce garantov úlohy zúčastňujú mladí výskumní pracovníci ako aj doktorandi a študenti FA STU, takže sa zdá, že o plynulé pokračovanie vývoja vedeckého výskumu v oblasti obnovy architektonického dedičstva sa nemusíme obávať.



obr. 7

Poznámky

- (1) Iniciatíva Cisárskej a kráľovskej, neskôr tzv. Dočasnej uhorskej pamiatkovej komisie.
- (2) - grantový projekt 145/20-G: Aktuálne aspekty ochrany a obnovy architektonických pamiatok na Slovensku. 2000-2002.
- grantový projekt 1/9050/02: Historické drevené výplne v dejinách architektúry a v pamiatkovej obnove. 2002-2003.
- grantový projekt 156/02-G: Historická strešná krajina na Slovensku. 2002-2004.
- (3) - Teória a prax výskumu architektonických pamiatok. Zborník prednášok z vedeckého kolokvia. Bratislava 1998.
- Graduálne a postgraduálne štúdium pre oblasť pamiatkovej starostlivosti. Zborník z vedeckého kolokvia. Bratislava 1999.
- Metodológia obnovy architektonického dedičstva. Zborník z vedeckého seminára. Banská Štiavnica 2000.
- Architektonická tvorba v historickom prostredí. Zborník z vedeckého seminára. Bratislava 2001.
- Aktuálne aspekty ochrany a obnovy architektonického pamiatkového fondu na Slovensku. Výstup z grantovej výskumnej úlohy č. 145/20 G. Bratislava 2002.

- Architektonický a výtvarný detail v pamiatkovej obnove. Zborník z vedeckého kolokvia. Bratislava 2003.

- Gregor, P. - Gregorová, J. - Kráľová, E.: Strešné krytiny na Slovensku v minulosti. - Bratislava: Jaga Group s.r.o., 2004.

(4) 5. ročník špecializovaného štúdia Obnova pamiatok. Ateliérový seminár. Ved. pedagóg J. Gregorová. Študenti: A. Česneková, A. Darnádyová, A. Figurová, M. Halmová, M. Hrivňáková, K. Kevická, K. Komárová, A. Svetko, E. Szalayová, E. Šallaiová, M. Tallová, M. Vyšňovská a S. Zimanová.

(5) PhDr. K. Pieta, CSc.

(6) Chropovský, B.: In: Nitra – Počiatky osídlenia mesta. Bratislava: Obzor, 1977. S. 22-25.

Literatúra

AKTUÁLNE aspekty ochrany a obnovy architektonického pamiatkového fondu na Slovensku.

Grantová výskumná úloha č. 145/20 G.

Bratislava: STU, 2002. 155 s. - ISBN 80-227-1829-7.

BAXA, P. – GREGOROVÁ, J. – POLÁČEK, L.: Projekt archeologického parku Mikulčice – Kopčany. In: Pamiatky a múzeá. - ISSN 1335 4353, Vol. 51, č. 1(2003), s. 53-57.

GALUŠKA, L.: Great Moravia.

Brno, Moravské zemské muzeum, 1991.

GREGOROVÁ, Jana a kol.: Ochrana a záchrana archeologických a historických pamiatok na Slovensku ako integrálna súčasť európskeho kultúrneho dedičstva. Sprievodná správa výsledkov I. etapy riešenia výskumnej úlohy

č. 2003 SP 51/028 09 00/ 028 09 02. FA STU Bratislava, II/2004.

GREGOROVÁ, Jana a kol.: Ochrana a záchrana archeologických a historických pamiatok na Slovensku ako integrálna súčasť európskeho kultúrneho dedičstva. Sprievodná správa výsledkov II. etapy riešenia výskumnej úlohy

č. 2003 SP 51/028 09 00/ 028 09 02. FA STU Bratislava, VII/2004.

METODOLÓGIA obnovy architektonického dedičstva. Vedecký seminár s medzinárodnou účasťou. Banská Štiavnica 4.-5. mája 2000.

Bratislava: FA STU, 2000. 213 s. - ISBN 80-227-1446-1.

NITRA. Kol. aut. - Bratislava: Obzor, 1977.

PIETA, K.: Liptovská Mara. Včasnohistorické centrum severného Slovenska.

Bratislava, Acad. Electronic Press, 2000. 134 s.

- ISBN 80-227-1446-1.

Edícia APS, zv. 5.