

# NÁBREŽNÉ STRATÉGIE V BRATISLAVE-PETRŽALKE

Viera Joklová, Juraj Furdík

Rozvoj urbanisticko-krajinárskych riešení nábrežných oblastí v urbánnom prostredí je ovplyvňovaný aktuálnymi globálnymi tendenciami zmien životného štýlu, zvýšenými požiadavkami na úroveň životného mestského prostredia, ako aj sanácie bývalých priemyselných areálov a brownfieldov, ktoré sa často nachádzajú v kontakte s vodnými prvkami. Cieľom rozvojových stratégií je flexibilný, humánne, ekologicky a spoločensky zodpovedný prístup k existujúcim prírodným alebo devastovaným oblastiam nábrežnej krajiny. Takýto prístup podporuje aktívnu integráciu prírodných a krajinných prvkov v mestskej štruktúre, pri zachovaní ich biologickej hodnoty a vytvára nové, estetické a príjemné mestské priestory. Príspevok sa zaoberá stratégiami rozvoja nábrežnej krajiny v bratislavskej mestskej časti Petržalka, pričom zahŕňa historický kontext, aktuálnu situáciu a perspektívy rozvoja. Mapuje rôzne prístupy interdisciplinárneho výskumu z poznatkov a skúseností z medzinárodných výskumných a vzdelávacích aktivít v tematike regenerácie obytných území v nadväznosti na vodné prvky a nábrežia. V uvádzaných vývojových obdobiach príspevok odhaľuje kľúčové prírodné a civilizačné zmeny a odborné návrhy, ktoré mali zásadný vplyv na rozvoj pravobrežného územia Dunaja v Bratislave a súvisiacich dunajských ramien v Petržalke.

## 1. VODA A NÁBREŽIA V MESTE

Voda, vodný tok, vodný element vždy predstavovali výrazný mestotvorný prvok. Od dávnych čias reprezentujú významné strategické a dopravné impulzy. Trvale meniace sa vodné plochy akoby prinášali pozdravy z iných miest, regiónov, krajín a civilizácií, a zároveň reflexia, tvar a dynamika vodnej hladiny vytvára unikátny estetický obraz v štruktúre mesta. Mosty postavené

nad riekami výrazne formujú architektonický výraz mesta. Nábrežné oblasti v mestách ponúkajú optimálne podmienky pre tvorbu kultivovaných a atraktívnych verejných priestranstiev na voľnočasové aktivity, stretnutia, oddych, kultúru, športové aktivity a podobne.

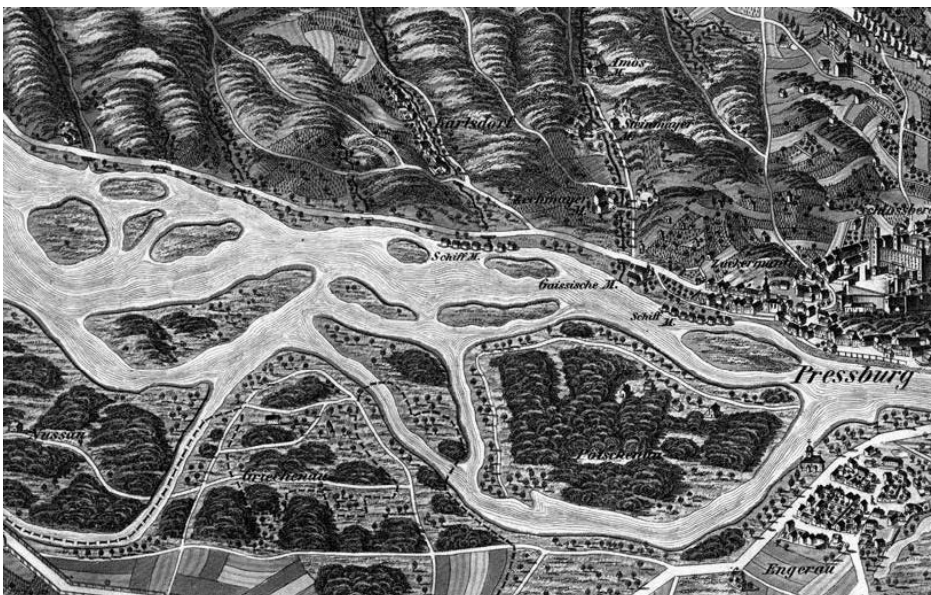
Nákladné a osobné prístavy vznikali v mestách na brehoch riek. Najmä nákladné prístavy sú obklopené v súčasnosti nefunkčnou alebo zanikajúcou priemyselnou štruktúrou, ktorá priamo volá po regeneračných zásahoch, tým viac, že s expanziou mesta sa tieto štruktúry dostali do tesného kontaktu s mestskými centrami, a tak tvoria ideálne podmienky na opätovnú revitalizáciu celých komplexov pozdĺž brehov rieky. V celosvetovom kontexte existuje mnoho vynikajúcich riešení rozvoja nábrežnej krajiny v meste. Jednou z prvých úloh v tvorbe regeneračných stratégií vo vzdelávacom procese bol z tohto dôvodu kritický prieskum riešení rozvoja nábrežnej krajiny v meste.

Dunaj je druhá najdlhšia rieka v Európe, ktorá spája povodia Severného mora s Čiernym morom a Stredozemným morom. Od svojich prameňov ako keby prepájala vyspelejšie západné regióny s menej rozvinutými oblasťami strednej a východnej Európy. Optimálne komunikuje metodiky pre regenerácie nábreží.

Vodný tok je, na druhej strane, veľmi úzko prepojený s rizikom povodní a ohrozením okolitých fyzických a prírodných štruktúr aj ľudských životov. Stavby, ktoré sú umiestnené v blízkosti rieky, sú v opakovanom riziku masívnych povodní. V historickom kontexte petržalská časť Bratislavy predstavovala súbor dunajských ramien, hladina ktorých súvisela s výškou hlavného toku a celá oblasť umožňovala pretečenie, rozliatie Dunaja. Tým sa chránila ľavobrežná časť Dunaja so starým mestom, zároveň to však negatívne



- 1 1 Pišút Peter, PF UK Bratislava, Dunaj na slovensko – rakúskom pomedzí, Na sútoku riek, 19.-20.03.2013, Bratislava, hrad. Zdroj: <http://www.slideshare.net/icaruseu/dunaj-na-slovensko-rakskom-pomedz>



- 2 2 Mapa okolia Hainburgu a Bratislavy z r. 1837 známa aj ako Perspektívna mapa

vpĺyvalo na rozvoj petržalskej časti územia. V rámci územia Petržalky sa do určitej miery zachoval systém dunajských ramien, jedným z nich je Chorvátske rameno – v centrálnej časti Petržalky. Keď Dunaj dosiahne vrchol aj úroveň hladiny v ramenách sa zvýši.

V roku 2011 bola v Bratislave a blízkom okolí postavená protipovodňová ochrana proti ohrozeniu tisícročnou vodou, ktorá spolu s vodnými dielami Čunovo a Gabčíkovo predstavuje výrazný protipovodňový ochranný systém. Je reprezentovaný pevnými bariérami (niektoré z nich sa dnes používajú ako cyklotrasy alebo korčuliarske trasy), rovnako ako aj mobilnými zábranami, ktoré sú osadzované v prípade vysokej vody do predpripravených základov a konštrukcií. Ukázali sa ako veľmi užitočné pri záplavách v rokoch 2012 a 2013, keď Bratislava a jej okolie zostali prakticky nedotknuté pri maximálnom rozvodnení Dunaja. Otázkou je, ako regenerovať nábrežia

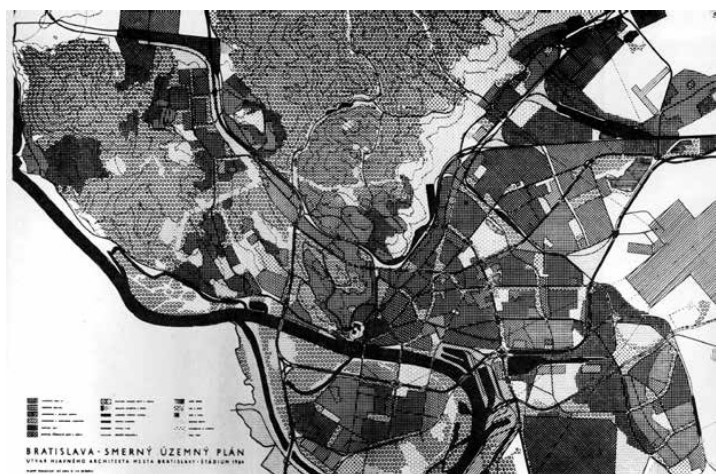
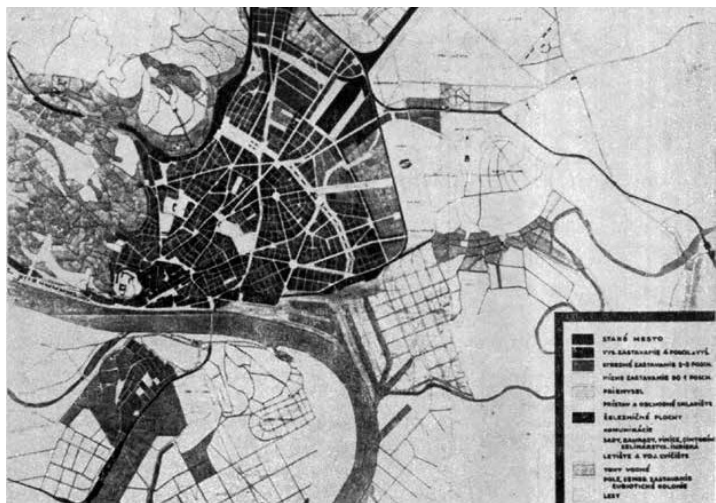
s rozvojovými funkciami pre voľný čas, oddych, parkové úpravy, kultúru či bývanie v oblasti medzi vodným tokom a protipovodňovou bariérou. Príklad z nového centra Bratislavy – Eurovea aplikuje parkové úpravy prístupné pre návštevníkov, ktoré sú v prípade veľkej vody zaplavené a následne znova revitalizované po opadnutí vody.

## 2. BRATISLAVA, HISTORICKÉ PRÍRODNÉ, KRAJINNÉ A URBÁNNE VÝVOJOVÉ SÚVISLOSTI

Z historického hľadiska môžeme jednoznačne povedať, že vznik Bratislavy a vývoj osídlenia podmienili prírodné podmienky, ktoré predurčili vyvýšeniny na ľavom brehu Dunaja. Karpatské horské pásmo, jedno z najväčších v Európe, začína priamo v meste a je reprezentované masívom Malých Karpát. Najnižší bod mesta je hladina Dunaja, s úroveňou 126 metrov nad morom; najvyšší bod je Devínska

Kobyla, s úroveňou 514 metrov nad morom. Priemerná nadmorská výška mesta je 140 metrov. Výraznejšie formovanie krajinného rázu pravého brehu Dunaja prebehlo v relatívne krátkodobom časovom období od 18. storočia, čo bolo zapríčinené najmä prirodzenou zmenou toku, ale aj ľudskými zásahmi, ktoré tento proces urýchlili a stabilizovali.

Špecifikum hlavného mesta Slovenska Bratislavy dnes je, že ide o jediné hlavné mesto na svete, ktoré hraničí súčasne s dvoma krajinami (na juhu s Maďarskom a na západe s Rakúskom). Tým, že sa nachádza 60 km východne od Viedne, je súčasťou najtesnejšieho zoskupenia dvoch hlavných miest v Európe a tiež spolu s Viedňou, maďarským mestom Győr a s moravským mestom Brno tvorí významný stredo európsky metropolitný región CENTROPE.<sup>1</sup>



3 Hore. Jeden z víťazných návrhov na regulačný plán Bratislavy. Prvá medzinárodná súťaž v r.1928-1929 (Svetko, Š., Nový urbanizmus v Petržalke, Projekt 9/1967, s. 256 - 257).

4 Dole. Smerný územný plán 1963 / štádium 1964/ – Milan Beňuška, (Gross, K., Medzinárodná súťaž na južný obvod Bratislavy, Smerný územný plán BA 1964, Projekt11-12/1967).

5 Vpravo. Územný plán Mestský sektor Bratislava Petržalka. Talaš, S., Chovanec, J., Stavoprojekt Bratislava, projekt: 1969 – 1971, realizácia: 1973 – 1980. (Talaš, S., Konečne krok cez rieku – Pravobrežná časť celomestského centra, Projekt 4/1977 s. 22-25). Zdroj: <http://www.register.ustarch.sav.sk/index.php/sk/atrium/register-a/1726-obytny-subor-petralka>

### 2.1 ROZVOJ BRATISLAVY OD ZAČIATKU 18. STOROČIA DO ZAČIATKU 20. STOROČIA

Rozvoj a zmeny mesta v rozmedzí dvoch storočí sa dá najlepšie sledovať na historických mapách. Mapa z roku 1753 ešte dokumentuje hlavný tok Dunaja v území terajšieho Pečnianskeho ramena spolu s bohatým ramenným systémom severne a juhovýchodne od neho.<sup>2</sup> Petržalka, pôvodne Engerau, ktorej názov bol odvodený od ostrova, na ktorom ležala, je už čitateľná vo svojej urbánnej štruktúre, čo je však hlavné, že ležala pôvodne pri hlavnom toku Dunaja, ktorý tiekol odklonený od svahov hradného kopca a Mlynskej doliny, v línii súčasného Pečnianskeho ramena a bola obtekaná malým dunajským ramenom z južnej časti, takže sa nachádzala na jednom z ostrovov, ktoré vytvárali dunajské ramená na pravom brehu Dunaja južne od Bratislavy. Celú ostatnú časť súčasnej Petržalky tvorili lužné lesy a polia s bohatým ramenným systémom, v ktorom bolo hlavné Chorvátske rameno. Súčasný Pečniansky les sa nachádzal na ostrove na ľavom brehu Dunaja a pravdepodobne patril do katastra Bratislavy.

Mapa z roku 1809 z obdobia napoleónskeho obliehania Bratislavy už dokumentuje zmenu hlavného toku Dunaja do línie súčasného koryta<sup>3</sup>, ktorá nastala pravdepodobne v období 1766 – 1771. Od tohto obdobia prebiehala postupná prírodná stabilizácia

hlavného toku Dunaja a jeho okolitých brehov, ktorá bola súčasne dopĺňaná ľudskými zásahmi, najmä vo forme stabilizácie brehov a vytvorenia hrádzí predovšetkým na petržalskej strane. Týmito zásahmi došlo k zúženiu toku, čo malo za následok prehĺbenie koryta Dunaja a následné zníženie hladiny spodnej vody, čo prispelo k ďalšiemu vysušaniu brehov a ramien a k zmene celového krajinného obrazu celého súčasného petržalského územia. V tomto období zaniklo aj rameno, ktoré obtekalo južne pôvodnú Petržalku. Priebeh týchto zmien, spolu so zámernou ľudskou činnosťou, prispeli k výrazným zmenám krajinného obrazu mesta, nielen na ľavom brehu Dunaja, kde to podmienilo jeho ďalší rozvoj smerom k nábrežiu, ale aj na pravom petržalskom brehu Dunaja. Priebeh týchto zmien chronologicky dokumentujú Pišútové schémy<sup>4</sup> premien toku Dunaja v území Bratislavy a následne premeny krajiny štruktúry v dotyku s tokom Dunaja a jeho ramien.

Najvýraznejšími priestorovými prejavmi tohto obdobia bola stabilizácia urbánnej a krajiny štruktúry pravého brehu Dunaja, z ktorých treba vyzdvihnúť vybudovanie hrádzí a obnovu cesty Bratislava – Viedeň v hrádzovej línii, posilnenie pôvodnej štruktúry starej Petržalky, vybudovanie základnej parkovej osnovy na pôvodnej Mostnej nive v území súčasného Sadu Janka Kráľa a prehradenie Chorvátskeho ramena, čo bol



začiatok jeho degradácie a zoslabnutia celého ramenného systému na území dnešnej Petržalky. Na druhej strane to však umožnilo jej väčší priestorový rozvoj z hľadiska lesného hospodárstva, poľnohospodárstva a perspektív rozvoja sídelnej štruktúry, čo bolo záručné až o storočie neskôr.

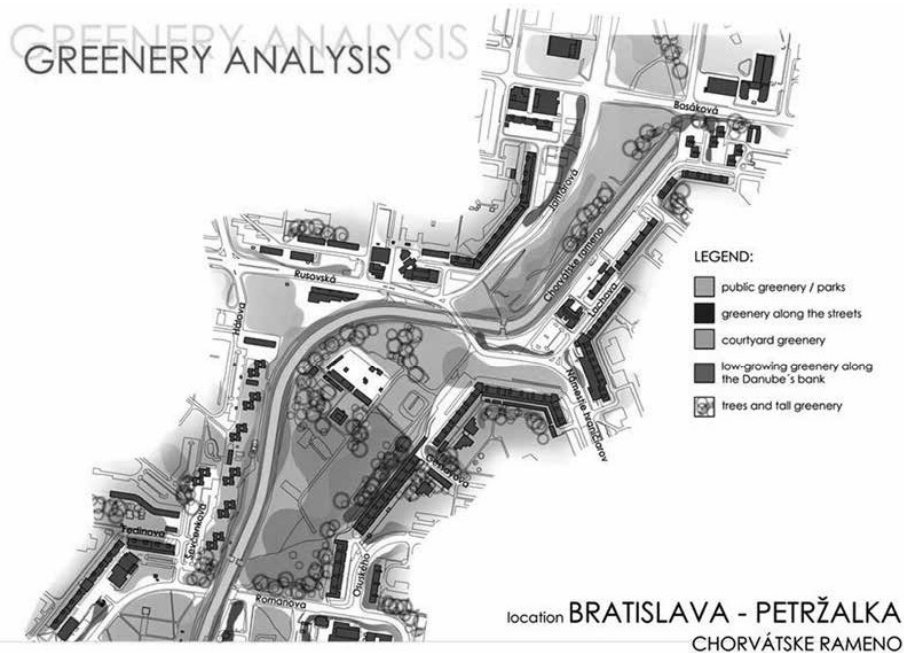
Prezentácia hlavných civilizačných zásahov ovplyvňujúcich povodie Dunaja v území dnešnej Bratislavy, ktoré následne výrazne ovplyvnili urbánny rozvoj Bratislavy, je znázornená na Pišútovej schéme (na obrázku 1).<sup>5</sup> Zaujímavosťou na obrázku je znázornenie zátopeného územia nábreží vo vzťahu na hrádzový systém z roku 1770. (→ 1, 2)

Neuveriteľná mapa okolia Hainburgu a Bratislavy z roku 1837 (→ 2) zobrazuje takmer dokonale detailne krajinnú a urbánnu štruktúru okolia Bratislavy<sup>6</sup>, hlavný tok Dunaja je pomerne rovnomerne rozdelený do línie Pečnianskeho ramena a línie súčasného hlavného toku. Na ostrove Pečna sa nachádzajú hospodárske usadlosti a urbánna štruktúra pôvodnej Petržalky (Engerau) je jasne čitateľná, s kostolom priamo na nábreží Pečnianskeho ramena a s rozvolnenou štruktúrou jednotlivých domov, usadlostí a stromov. Krajinný ráz pravého brehu je výrazne poľnohospodársky.

## 2.2 ROZVOJ V OBDOBÍ 1. ČESKOSLOVENSKEJ REPUBLIKY

Rastom mesta (rok 1900 – 61 000 obyv., v roku 1938 – 124 000 obyv.) v období Československej republiky, aj napriek tomu, že bolo situované excentricky vzhľadom na sídelnú štruktúru Slovenska, sa stabilizovala urbánna štruktúra mesta na ľavom brehu Dunaja, ešte stále s výrazným prelínaním krajiny a mesta. Ďalší rozvoj mesta v tomto a nasledujúcom období ovplyvnila súťaž na generálny plán mesta v roku 1929. V súťažných návrhoch na generálny plán mesta z tohto obdobia boli prekročené hranice pôvodnej historickej Bratislavy<sup>7</sup> a výrazne sa do rozvoja mesta začali zapájať aj susediace územia a obce. Všetky víťazné návrhy predpokladali hlavný rozvoj mesta severovýchodným smerom. V súťažných návrhoch sa však už objavili aj nové rozvojové územia smerom na Lafrancóni, Mlynskú dolinu, Kramáre a Patrónku. Jeden z víťazných návrhov na generálny plán predpokladal prepojenie Bratislavy s petržalskou stranou Dunaja dvoma mostmi; pôvodným starým mostom a novým mostom, lokalizovaným približne v trase dnešného mosta Apollo. Na pravej strane sa rávalo s rozvojom športovo-rekreačných aktivít priamo na nábreží s priamym vzťahom na mesto. Rozvoj Petržalky sa predpokladal samostatne, v hraniciach petržalského katastra a bez priamej väzby na mesto. (→ 3)

6 Územný plán zóny celomestského centra – časť Petržalka, územia medzi Starým mostom a Prístavným mostom. Autori urbanistickej koncepcie: I. Marko, I., Kropiláková, M., Kočan, I., Hrdý, V., Miklós, T., Janáči, M., Paulík, B. Zdroj: <http://www.bratislava.sk/uzemny-plan-zony-petrzalka/d-11022602>, <http://www.uzemneplany.sk/upn/bratislava-petrzalka-mestska-cast/uzemny-plan-zony-cmc-cast-petrzalka-uzemie-medzi-starym-mostom-a-pristavnym-mostom/zmeny-a-dopluky-01/vykres/komplexny-urbanisticky-navrh>



### 2.3 ZMENY V BRATISLAVE V OBDOBÍ SLOVENSKEHO ŠTÁTU

Politické udalosti v období Slovenského štátu, kedy došlo k odtrhnutiu územia na pravom brehu Dunaja, len zvýraznilo izolovanosť územia na pravom brehu Dunaja a Petržalky voči Bratislave.

Vrátenie územia na pravom brehu Dunaja po druhej svetovej vojne, a zároveň aj výrazný rast mesta ako hlavného mesta Slovenska, podnietilo úvahy o možnosti rozvoja mesta na pravom brehu Dunaja v rovinovanom území premenlivých ramien, ktorých stabilizáciu si na jednej strane postupne vynútila príroda a na druhej ľudskej zásahy v predchádzajúcich obdobiach, ktoré vytvorili základný predpoklad rozvoja na tomto území.

Mapa Bratislavy z roku 1946 prezentuje nezastavané rozvojové východné územia súčasného Ružinova a stav územia súčasnej Petržalky spojenej s Bratislavou jediným mostom. Na pravom brehu Dunaja je už úplne od hlavného toku oddelené Pečnianske a Chorvátske rameno. Priamo na pravom brehu Dunaja sa rozvíjajú športovo rekreačné aktivity v jednotlivých areáloch lodeníc, Lída a parku Janka Kráľa. Stará Petržalka sa naďalej rozvíja samostatne, bez priameho vzťahu na Bratislavu, ktorý je zabezpečovaný železničným, automobilovým a peším spojením cez opravený Starý most a rekreačne lodnou kyvadlovou dopravou – propelerom z terajšieho Námestia Ľudovíta Štúra k Auparku. Ráz pravého nábrežia je okrem spomínaných území a poľnohospodársky využívaných plôch prevažne typu lužných lesov.

### 2.4 BRATISLAVA V ŠEŠTĎESIATYCH ROKOCH

V šesťdesiatych rokoch sa vzhľadom na ďalší rast mesta čoraz viac uvažuje o rozšírení územia Bratislavy vo všetkých smeroch. Konkrétne podoba širšieho strategického rozvoja

Bratislavy sa premietla do návrhu Smerného územného plánu z roku 1963, s jeho následnými aktualizáciami<sup>8</sup>. Tento územný plán s návrhom piatich mostov položil základ premeny Bratislavy z mesta pri Dunaji na mesto na Dunaji<sup>9</sup>. Pravobrežné petržalské nábrežie je využité na krajinnú zeleň s funkciami športu a rekreácie. Výrazným problémom, s ktorým sa nevie Bratislava vyrovať dodnes, je situovanie diaľnice medzi rozvojovým územím novej Petržalky a pravobrežným nábrežím. Pôvodné projekty zo sedemdesiatych rokov navrhovali výraznejšie mimoúrovňové prepojenie nábrežnej vybavenostnej časti s obytinou. Treba len dúfať, že úspešný hospodársky rozvoj Bratislavy ešte prinesie znovuoživenie a realizáciu tejto myšlienky, čím by sa odstránila bariéra prepojenia obytnej časti s nábrežím Petržalky a následne aj jej lepšie prepojenie s historickým jadrom a ľavobrežným centrom.

Z hľadiska riešenia krajinných a vodohospodárskych problémov sa v Smernom územnom pláne objavuje nové južné rameno Dunaja (obtok), čo by z Petržalky vytvorilo ostrov s výrazným prírodným potenciálom aj v okolí nového ramena. V súčasnosti sa môžeme iba domnievať, že myšlienka obtoku bola spájaná so zvýšenou ochranou hraníc v období rozdelených svetov. Pozostatok z Pečnianskeho ramena je napojený priamo na Dunaj, naproti tomu Chorvátske rameno sa z plánu vytratilo a nerátalo sa s jeho výraznejším pôsobením v novej urbánnej štruktúre Petržalky. (>4)

### 2.5 MEDZINÁRODNÁ SÚŤAŽ 1966 – 1967

V nadväznosti na Smerný územný plán Bratislavy z roku 1963 a jeho následné aktualizácie a pokračujúci enormný rast mesta, spolu s poznáním zložitosti problematiky ďalšieho rozvoja na pravom brehu Dunaja, mesto pripravilo medzinárodnú súťaž. Právoplatne bolo zaregistrovaných 310 účastníkov z 28 krajín.

7 **Habitat Regeneration Strategies – Analyses of greenery.** Študenti: Ivana Naďová, Veronika Gramerová; Pedagóg: Viera Joklová, FA STU 2014

V stanovenom termíne došlo 84 súťažných návrhov z 19 krajín.

Závery súťaže najlepšie vystihuje citácia z článku, ktorá zároveň vyjadruje zužitkovanie, respektíve premrhanie poznatkov a ambícii tohto obdobia.<sup>10</sup>

Medzinárodná súťaž z rokov 1966 – 1967 výrazne prispela k zámeru pokračovať v rozširovaní mesta južným smerom na pravom brehu Dunaja a tak potvrdila zámer Smerného územného plánu z roku 1963 a jeho následných aktualizácií.<sup>11</sup> Prezentované víťazné návrhy sa rozdelili na dve skupiny, jednu s jasným urbanistickým konceptom a druhú s výraznejším krajinnársko-urbanistickým prístupom, až po zámernú revitalizáciu pravobrežných dunajských ramien. Na škodu výsledného súčasného riešenia akoby druhá skupina ostala nepovšimnutá, zrejme aj z hľadiska ekonomicky a vodohospodársky náročnejšieho prístupu a snád' aj v tom období ne-reálneho riešenia.

### 2.6 ÚZEMNÝ PLÁN NA MESTSKÝ SEKTOR BRATISLAVA-PETRŽALKA

Územný plán na Mestský sektor Bratislava Petržalka navrhuje na pravom brehu Dunaja zachovať prírodné lesné nábrežné enklávy v území Pečnianskeho lesa a následne celé lužné územie od mosta Apollo až po nábrežné územia Jaroviec, na ktoré napája zelené športovo rekreačné územia jazier Malého a Veľkého Draždiaka, s dôslednou ochranou Sadu Janka Kráľa. Pravobrežné celomestské centrum situuje v priestore medzi Starým mostom a mostom Apollo, od ktorého rozvíja severojužnú nosnú os s centrami vybavenosti, s ktorou sa prelína tok zachovalého Chorvátskeho ramena. Územná rezerva na túto vybavenostnú os sa neskôr postupne premietla do územných plánov mesta z roku 1976 a z roku 2007 a ich následných realizácií. Toto územie sa počas tohto dlhého obdobia postupne



8 Habitat Regeneration Strategies – Case Study Bratislava Petržalka. Študenti: S. Petráková, L. Šliacka, M. Szabová, D. Šalitršová; Pedagóg: Viera Joklová, FA STU 2014

sprirodnievalo a stalo sa spontánnym prírodným a rekreačným prostredím naprieč celou Petržalkou.

Zásadnou zmenou oproti územnému plánu z roku 1963 bolo zrušenie obtoku (vyplývajúce aj z odporúčania medzinárodnej súťaže z rokov 1966 – 1967) a zrušenie pozostatkov Pečnianskeho ramena. (→ 5)

### 2.7 SMERNÝ ÚZEMNÝ PLÁN 1976

Smerný územný plán Bratislavy v roku 1976 bol riešený už v súčasných hraniciach mesta, v územiach súčasných 17 mestských častí. Hranicu s Rakúskom tvorilo strážené pohraničné územie s obmedzeným vstupom, ponechané v pôvodnom prírodnom stave, s lesnými a poľnohospodárskymi územiami, s minimálnymi civilizačnými zásahmi. Územie Pečnianskeho lesa takisto patrilo do tohto pásma. Do Smerného územného plánu boli premietnuté návrhy funkčných plôch z Územného plánu mestského sektora Petržalka, avšak so zrušením rozvinutého ramenného systému na územiach pravého brehu Dunaja, čo bolo vyvolané tvrdým vodohospodárskym prístupom vo vzťahu na plánované vodné dielo Gabčíkovo – Nagymaros; v týchto územiach boli ponechané plochy lužných lesov. Chorvátske rameno a celý pravobřežný ramenný systém je v smernom územnom pláne vynechaný, bez jeho zapojenia do urbánnej a krajinej štruktúry mesta a Petržalky.

Napriek spomenutým krajinným súvislostiam tento plán a jeho nespočetné zmeny a doplnky (z ktorých kľúčové boli doplnky a aktualizácie z rokov: 1985, 1992, 1993) platili 40 rokov a relatívne harmonicky prispievali k rozvoju mesta, aj vo vzťahu na silné podnety zo šesťdesiatych rokov, ktoré boli v ňom premietnuté. V tomto smere vyznieva súčasný ÚPN z roku 2007 problematcky, keď už v roku 2011 magistrát Bratislavy vydal Oznám o začatí obstarávania územnoplánovacej

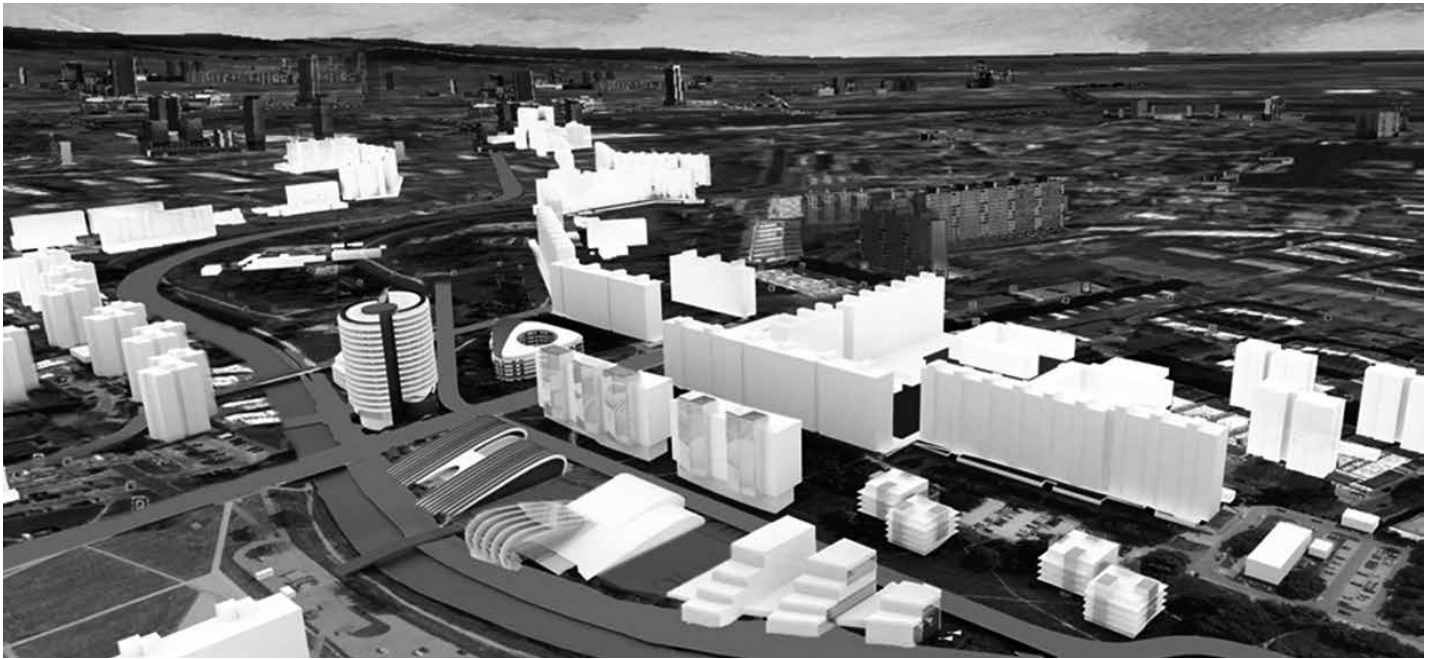
dokumentácie na nový Územný plán hlavného mesta Slovenskej republiky Bratislavy.

### 2.8 ÚZEMNÝ PLÁN BRATISLAVY Z ROKU 2007

Dlhodobou pripravovaný Územný plán hlavného mesta Slovenskej republiky Bratislavy bol schválený 31. mája 2007. Snahou nového územného plánu bolo riešiť aktuálne požiadavky na rozvoj mesta nielen ako regionálneho centra a hlavného mesta SR, ale aj ako dôležitej súčasť urbánnej štruktúry strednej Európy vo vzťahu na Viedeň, Budapešť a Brno. Z hľadiska využitia prírodného potenciálu Dunaja je jeho význam v územnom pláne neustále zdôrazňovaný a funkčne priestorovo zabezpečený, otázkou však ostáva nesúlad aktivít jednotlivých investičných zámerov s nedostatočným dopracovaním územných plánov zón, ktoré by mali vo svojom súvisle a vzájomnom vzťahu naplňať požiadavky územného plánu. Atomizované, často malé územné plány zón, prípadne priamo výstavba v jednotlivých lokalitách mení pôvodný zámer územného plánu.

Ako najdôležitejší priestor na petržalskej strane definuje územný plán územie medzi Einsteinovou ulicou a nábrežím Dunaja, v ktorom zachováva panenský Pečniansky les so zachovaním zostatkov Pečnianskeho ramena, aj ako chráneného územia vodného zdroja, avšak bez ďalšej stratégie zachovania časti ramena. Možnosť vybavenosti rozvíja medzi Viedenskou cestou a Mostom SNP a v území súčasného Auparku, so zdôraznením dodržania priehľadov na historické jadro a Hrad a s rešpektovaním optimálnej historickej siluety mesta, čo bolo v území Auparku porušené, pričom funkčne, priestorovo a kompozične boli dostatočné možnosti v primknutí dominant k Einsteinovej ulici.

ÚPN zachováva Sad Janka Kráľa, ktorý však výrazne obkolesuje urbánnou



9 **Habitat Regeneration Strategies – Concept Design.**  
 Študenti: M. Sýkorová, R. Majerník, A. Havranová; Pedagóg:  
 Viera Joklová, FA STU 2014

štruktúrou, a ktorý tak stráca svoju krajinnú nadväznosť a mení sa na uzavretý park, ešte stále s potenciálom výraznejšieho prepojenia na Dunaj. Situovanie mobilných vybaveností na toku Dunaja sa v tomto smere javí ako najvýhodnejšie, s priamym prepojením na park a nábrežnú promenádu, s potrebou doriešenia systému parkovania a prístupu. Pravobrežné celomestské centrum je rozvíjané v duchu predchádzajúcich územných plánov na východ od Starého mosta a ďalej až po Prístavný most. V návrhu chýba vízia mimoúrovňového prepojenia Einsteinovej ulice medzi obytnými časťami Petržalky a pravobrežným nábrežím Dunaja a následne s historickým jadrom a novorozvíjajúcimi sa zónami na ľavom brehu.

Južne od Prístavného mostu vzhľadom na menšie vzdutie vodného diela územný plán zachováva pravobrežnú sústavu ramien v inundačnom území, prevažne s prírodnou ochrannou funkciou.

V návrhu územného plánu z roku 2007 okrem deklaratívnych prehlásení o ochrane a zapojení prírody do urbánnej štruktúry sú určené aj konkrétne požiadavky (okrem spomenutých), príkladom sú citácie z textovej časti územného plánu<sup>12</sup>: „Identifikačným prvkom urbanistickej kompozície usporiadania mestotvornej štruktúry Petržalky je jej jedinečný prírodný prvok Chorvátske rameno. V návrhu územného plánu je v rámci ťažiskového priestoru uplatnené striedanie urbanizovaného územia v staniach nosného systému MHD a prírodného prostredia Chorvátskeho ramena v medzipriestoroch.“<sup>13</sup> Posledná citácia jasne definuje zámer návrhu územného plánu o prelínanie, využitie a zúročenie prírodných daností Chorvátskeho ramena v urbánnej štruktúre Petržalky, chýba však jeho vizionárske prepojenie s hlavným tokom.

V územnom pláne sa nepodarilo strategicky oživiť myšlienku obtoku s ramenným systémom overovaným v urbanistických štúdiách Formovania územného rozvoja pozdĺž západného biokoridoru Petržalky a Urbanistické formulovanie priestorov IV. kvadrantu v súvislosti s protipovodňovou ochranou pre návrh ÚPN hl. SR Bratislavy, ktoré vychádzali z 3. konceptu ÚPN hl. SR Bratislavy.

Nevyjadrená strategická myšlienka obtoku výrazne rezonuje v starších plánoch Bratislavy<sup>14</sup>, predovšetkým v medzinárodnej súťaži z roku 1966, kde je medzi základnými podmienkami súťaže, s jasným priestorovým vyjadrením v každom súťažnom návrhu.

Obtok, s výrazným krajinárskym, priestorovým a funkčným dosahom sa postupne vytráca zo strategických dokumentov mesta, takže môže dosť k situácii, keď jeho prinavrátenie bez územnej rezervy bude ešte náročnejšie až nemožné, ak si ho, nebudaj, príroda sama nevynúti. Je možné, že v minulom období rozpoltenej Európy mal za cieľ zvýšiť hraničnú bariéru medzi východom a západom, naproti tomu v súčasnosti by mohol zvýšiť účinnosť celoeurópskeho zeleného koridoru na našom území, samozrejme, s výrazným krajinným a priestorovým pôsobením v južnej časti mesta.

O to výraznejšie pôsobí riešenie Územného plánu zóny celomestského centra (CMC) – časť Petržalka, územia medzi Starým mostom a Prístavným mostom, ktoré kompozične preväzuje CMC so Sadom Janka Kráľa a následne s historickým centrom v jednom smere a v druhom na nové ľavobrežné centrum Eurovea a v smere do Petržalky k Chorvátskemu ramenu a Jantárovej ceste, kde by sa však žiadalo veľkorysejšie mimoúrovňové prepojenie, ktoré stále čaká na svoje znovuobjavenie.

Najvýraznejšou zmenou, ktorá sa premietla do Zmien a doplnkov č. 1 ÚPN hl. mesta SR Bratislavy, je znovuoživenie ramena, aj keď len v inundačnom území a vytvorenie dvoch ostrovov. Bude zaujímavé sledovať, ako realita dokáže naplniť výsledky tohto vydareného riešenia nielen z hľadiska urbánnej štruktúry a kompozície, ale aj z hľadiska zámeru zväčšenia pravobrežných nábreží, revitalizácie ramien a vytvorenia nových ostrovov priamo v území širšieho centra Bratislavy. (→6)

### 3. BRATISLAVA-PETRŽALKA

Petržalka patrí k výrazným rozvojovým územiám Bratislavy, vývoj v priebehu 20. storočia spôsobil, že je najväčšou štvrtou Bratislavy s množstvom priestorových urbanistických mestotvorných problémov. Nachádza sa na pravom brehu Dunaja, a v súčasnosti je domovom pre viac ako 120 000 ľudí. Tým patrí k najhustejšie obývaným rezidenčným štvrtiam v strednej Európe. Je prepojená s ľavou, centrálnou stranou Bratislavy piatimi mostmi. Petržalka je predovšetkým obytné územie, s masívnou prevahou panelových obytných domov, aké sa u nás extenzívne budovali v šesťdesiatych – osemdesiatych rokoch. Petržalka bola niekedy označovaná aj ako Bronx Bratislavy kvôli vysokej miere kriminality, ale od roku 2008 sa miera kriminality stala podobnou kriminalite v iných štvrtiach Bratislavy. Keďže bola postavaná primárne ako rozsiahla obytná štvrť, nemá žiadne jasne definované centrum. K dôležitým inštitúciám v území patrí kongresové a výstavné centrum Incheba, petržalská vlaková stanica, nové administratívne a nákupné rozvojové osi na Panónskej ceste, Einsteinovej ulici a Dolnozemskej ceste. Sad Janka Kráľa je jedným z najstarších mestských parkov v strednej Európe.

Zo širšieho územného hľadiska sídlisko Petržalka leží na pravom brehu Dunaja. Pravobrežné nábrežie Bratislavy, ako začiatok vnútrozemskej delty na strednom toku Dunaja sa prirodzene využívala na rekreačné a športové aktivity mesta. Zmena nastala v sedemdesiatych rokoch 20. storočia, keď sa rozvoj obytných zón Bratislavy preniesol do Petržalky. Komplexný urbanistický návrh, ktorý vyšiel z medzinárodnej súťaže, však realizoval len jeho bytovú časť bez dobudovania ostatných funkcií<sup>15</sup>, ktoré spolu s riešením

dopravy mali zabezpečiť plnohodnotné komplexné obytné – životné prostredie Petržalky s polyfunkčným celomestským pravobrežným centrom. Pravobrežné celomestské centrum tak ostalo ako nedoriešená časť<sup>16</sup>, s mnohými urbanistickými problémami a zároveň s novými súčasnými nárokmi na toto územie, ako výzva pre naplnenie jeho funkcie a obrazu v štruktúre mesta.

Neskôr sa vybudoval bratislavský obchvat prepájajúci diaľnicu D1 a D2 z Prahy a Brna do Viedne, Budapešti alebo Žiliny, umiestnený je v koridore Einsteinovej ulice. Dopravná infraštruktúra so štyrmi diaľničnými pruhmi a štyrmi pruhmi mestskej dopravnej komunikácie bol postavený na teréne a tak vytvoril fyzickú prekážku medzi obytnou časťou Petržalky a nábrežím Dunaja s potenciálom pre rekreačnú a oddychovo-kultúrnu vybavenosť pri Dunaji. Iba päť peších a cyklistických mostov spája obytnú časť Petržalky s nábrežím ponad Einsteinovu ulicu. V okolí Einsteinovej ulice súčasne vyrastá nová administratívna, obchodná a kultúrno-spoločenská vybavenosť. Ďalšími rozvojovými kompozičnými osami s celomestským vybavením v Petržalke sú Panónska a Dolnozemska ulica. Systém verejnej dopravy je zabezpečovaný autobusmi, pôvodne plánovaný nosný systém verejnej dopravy (najprv vo forme podzemného metra, v súčasnosti vo forme električkového pozemného systému) sa len začína vytvárať. Centrálny severojužný koridor pozdĺž Chorvátskeho ramena a Jantárovej cesty, ktorý bol pôvodne vyhradený pre konštrukciu trasy nosného dopravného systému mesta, zostal nezastavaný a je výzvou pre regeneračné stratégie s jednou z prvých veľkých participačných akcií s občanmi v Bratislave. Medzinárodná súťaž na danú lokalitu, ktorú vyhlásilo mesto v roku 2013, hľadala nové priestorové, funkčné a prevádzkové riešenia v centrálnej priečnej osi Petržalky.

Participatívny proces sa začal pred súťažou, cieľom bolo začleniť požiadavky obyvateľov do súťažných propozícií. Avšak reálne sa proces nerealizoval týmto spôsobom, ale výsledky súťaže by mali byť podkladom pre rozsiahle participatívne akcie s občanmi a aktivistami.<sup>17</sup> Bratislavský magistrát by chcel poznať ich názor na základné črty urbanistickej štúdie: myšlienku lineárneho parku – zelené osi, prerušované automobilové trasy, zastávky

povrchovej električky. Mesto očakáva, že odporúčania z rokovani s obyvateľmi a ďalšími odborníkmi (okrem iných sociológovia a ekológovia) autori budúcej urbanistickej štúdie zohľadnia. Je zaujímavé, že podobný scenár zapojenia odbornej i laickej verejnosti do prípravy urbanistického návrhu Petržalky bol proklamovaný v reformnom období prípravy urbanistickej súťaže na Bratislavu-Petržalku (1966 – 1967).<sup>18</sup> Aktuálne plánovaný participatívny proces bude zahŕňať individuálne rozhovory, skupinové diskusie, mestské prehádzky a špecializované semináre. Účastníci budú organizovaní v homogénnych a heterogénnych skupinách. Tieto konzultácie sa sústreďujú na oblasti budúcich umiestnení zastávok električky.

### 4. REGENERAČNÉ STRATÉGIE V MEDZINÁRODNOM VZDELÁVACOM PROCESE

Regeneračné stratégie pre túto oblasť sú aj aktuálnou témou pre spoluprácu Fakulty architektúry Slovenskej technickej univerzity v Bratislave (FA STU) s magistrátom mesta Bratislavy a s ďalšími partnermi medzinárodného projektu OIKONET.<sup>19</sup>

OIKONET je európsky projekt spolufinancovaný Výkonnou agentúrou pre vzdelávanie, audiovíziu a kultúru (EACEA), s cieľom výskumu a štúdia moderného bývania z multidisciplinárnej a globálnej perspektívy zahŕňajúcej rozmanité dimenzie, ktoré podmieňajú aktuálne formy bývania: architektonické, urbanistické, environmentálne, ekonomické, kultúrne a sociálne. V rámci rozsiahleho medzinárodného partnerstva aplikuje online aj offline prístupy pre spoluprácu a výmenu skúseností v oblasti vzdelávania, výskumu a participácie. Jedným z takých medzinárodných vzdelávacích priestorov je Workspace: Housing Regeneration Strategies (HRS) – (Regeneračné stratégie obytného územia).<sup>20</sup>

Cieľom HRS je preskúmať v teoretickej a praktickej rovine zložitú a rozsiahlu problematiku regenerácie bývania. Vzdelávacie aktivity sú zamerané na analýzu konkrétnych prípadov, identifikovanie problémov a potrieb pre regeneráciu, poznávanie príkladov regeneračných stratégií obnovy bývania, návrh nových vízií a opatrení, ktoré integrujú viaceré disciplíny (geografia, sociológia, urbanizmus a architektúra, územné plánovanie...).





10 **Habitat Regeneration Strategies – Concept Design, visualizations.** Študenti: A. Slušná, Z. Vlčáková, M. Šalát, D. Seidl; Pedagóg: Viera Joklová, FA STU 2014

Vytvorením vzdelávacieho priestoru na regeneráciu obytného územia vznikla možnosť študovať túto zložitú problematiku z medzinárodného a multidisciplinárneho kontextu, ktorý uľahčuje zdieľanie skúseností a analyzovanie príkladov na regeneráciu miest po celom svete.<sup>21</sup> Aktivity podporujú spoluprácu študentov, učiteľov, výskumných pracovníkov, miest a mestských samospráv, ako aj občianskych združení a asociácií na medzinárodnej úrovni.

FA STU začala bilaterálne rokovania s mestom Bratislava v otázke navrhovanej prípadovej štúdie, ktorá by sa mohla riešiť v rámci medzinárodných vzdelávacích aktivít projektu. Zámerom bolo zapojiť študentov počas ich návrhového procesu aj do participatívnych aktivít s komunitou v riešenej oblasti – komunikácia s občanmi, prezentácia a vizualizácia svojich návrhov na workshopoch s občanmi, miestnymi komunitami a zúčastnenými asociáciami.<sup>22</sup> Takéto aktivity vždy znamenajú prínos pre pedagogický proces, študenti sa učia jasne komunikovať svoje návrhy a dostávajú spätnú väzbu priamo od užívateľov. V spolupráci s bratislavským magistrátom sa vybrala lokalita centrálnej petržalskej osi pre návrh regeneračnej rozvojovej stratégie a krajinno-urbanistických úprav v okolí Chorvátskeho ramena. (→ 7, 8)

Študenti najprv hľadali a identifikovali dobré príklady regeneračných stratégií nábreží a nábrežných verejných priestorov v mestách

po celom svete, a vysvetlili, prečo si vybrali práve tieto príklady, pričom mali na mysli možnú aplikáciu v Petržalke. Neskôr robili analýzy riešeného územia – širšie vzťahy, dopravné a funkčné analýzy, analýzy zelene, identifikáciu problémov a potrieb pre regeneráciu územia, špecifikáciu základnej vízie pre regeneráciu. Riešené územie rozvoja petržalskej stredovej osi je výrazne determinované nosným dopravným systémom, ktorý je aktuálne v štádiu výstavby v prvej etape. Ide o pozemný električkový systém, ktorý bude spájať celú priečnu petržalskú os s centrom Bratislavy, cez rekonštruovaný Starý most. Plánovanie novej električkovej trate so zastávkami a s priečnymi prepojeniami do existujúceho obytného územia tak generuje vytváranie nových verejných priestranstiev v riešenom území. Ďalší výskum študentov bol preto zameraný na hľadanie princípov trvalo udržateľnej mobility. V závere malého ateliéru študenti na základe dostupných digitálnych podkladov vytvorili digitálny model koncepčného návrhu riešenia rozvojovej stratégie parciálnej časti riešeného územia. Časť študentov prezentovala svoje návrhy videokonferenčne zahraničným partnerom. Výzvy, ktoré územie poskytuje pre regeneračné stratégie, oslovili napríklad študentov Volgogradskej štátnej univerzity natoľko, že desať z nich sa rozhodlo danú problematiku riešiť v rámci svojich záverečných diplomových prác v akademickom roku 2015/2016. (→ 9,10)

## ZÁVER

Príspevok vychádza z prieskumu historických aj aktuálnych územných, mapových a bibliografických materiálov a zároveň z poznatkov a skúseností z medzinárodných výskumných a vzdelávacích aktivít v tematike regenerácie obytných území v nadväznosti na vodné prvky a nábrežia. Je výsledkom výskumu historických aj aktuálnych krajinných a urbánnych súvislostí pravobrežného petržalského územia v kontexte rozvoja celej Bratislavy. V uvádzaných vývojových obdobiach odhaľuje kľúčové prírodné a civilizačné zmeny a urbanistické návrhy a zásahy, ktoré mali zásadný vplyv na rozvoj pravobrežného územia Dunaja v Bratislave a súvisiacich dunajských ramien v Petržalke. V regeneračných stratégiách poukazuje na viaceré možnosti rozšírenia prístupov o širšiu participáciu a medzinárodnú spoluprácu na zabezpečenie väčšej objektivizácie výsledných riešení s cieľom zlepšiť mestotvorné funkcie a zvýšiť kvalitu života občanov nielen v Petržalke, ale aj v celej Bratislave.

- 1 <http://www.uzemneplany.sk/upn/bratislava-hlavne-mesto-slovenskej-republiky>.
- 2 <https://www.google.sk/#q=mapa+geographica+teritorii+po+soniensis>,  
<http://www.napoleon-series.org/images/military/maps/1809/pressbourg.jpg>.
- 3 Mapa Geographica Territorii Posonensis r. 1753, mapa z napoleónskeho obdobia obliehania Bratislavy r. 1809, <https://www.google.sk/#q=mapa+geographica+teritorii+po+soniensis>,  
<http://www.napoleon-series.org/images/military/maps/1809/pressbourg.jpg>.
- 4 PIŠŤÚT, Peter: Z najstaršej histórie Mostnej nivy a Auparku. Zborník mestského múzea, Bratislava XVI, 2004.
- 5 PIŠŤÚT, Peter: Dunaj na slovensko-rakúskom pomedzí. Na sútoku riek, 19. – 20. 3. 2013, Bratislava, Hrad. <http://www.slideshare.net/icaruseu/dunaj-na-slovensko-rakskom-pomedzi>.
- 6 David Rumsey Historical Map Collection, Schweickhardt, Franz Xaver, 1837, XXXVIII Section. Umgebung von Hainburg im V.U.W.W. und Pressburg in Ungarn, Hollnsteiner F. Mehl sc. Lorenz Neumeier, Vienna, Atlas Map 1 : 31,500, <http://www.davidrumsey.com/luna/servlet/detail/RUMSEY~8~1~2~43133~5512991:XXXVIII-Section--Umgebung-von-Hainb>.
- 7 Prvá medzinárodná súťaž na generálny plán mesta Bratislavy v rokoch 1928 – 1929 má nemalý podiel na formovaní dnešnej štruktúry mesta. Presvedčila, že mesto sa nemôže rozvíjať ako uzavretý celok, izolovaný od širšieho regiónu. Jej výsledky a neskoršie realizácie výrazne ovplyvnili dnešnú veľkú Bratislavu. V podstate táto súťaž vymedzila územie dnešnej veľkej Bratislavy a načrtla zákonitosti rozvoja mesta s jeho širším záujmovým územím. SVETKO, Štefan: Nový urbanizmus v Petržalke. Projekt 9/1967, s. 256 – 257.
- 8 GROSS, Kamil: Medzinárodná súťaž na južný obvod Bratislavy, Smerný územný plán BA 1964, Projekt 67.
- 9 TALAŠ, Stanislav: Konečne krok cez rieku – Pravobrežná časť celomestského centra. Projekt 4/1977, s. 22 – 25. <http://www.register.ustarch.sav.sk/index.php/sk/atrium/register-a/1726-obytny-subor-petralka>.
- 10 Závety, respektíve odporúčania poroty, sa týkajú jednak urbanistických zásad i riešenia niektorých konkrétnych technických problémov, jednak postupu prípravy definitívneho návrhu výstavby Petržalky. Tieto odporúčania a pripomienky uvádzame podľa ich povahy v doslovnom, prípadne v skrátenom znení. Z obsahu ocenených a odmenených návrhov sú odvodené zásady, najmä pokiaľ ide o:
- potrebu dosiahnuť úzky vzťah medzi jestvujúcim mestom a jeho rozšírením na juh od Dunaja;
  - dôležitosť zachovať a zvýraziť jestvujúce krajinné kvality územia;
  - príležitosť rozvinúť vodné toky ako základné prvky návrhu výstavby;
  - požiadavky vyhnúť sa strnulým pravouhlým lineárnym riešeniam, ktoré príliš zdôrazňujú teóriu alebo monumentalitu na úkor prirodzenosti krajiny a ľudského meradla;
  - potreby integrácie všetkých väčších funkčných prvkov plánu do súhrnného celku;
  - možnosti flexibility zástavby aj v detailoch, aby zástavba umožnila zmeny i rast plánu;
  - vrcholnú dôležitosť vytvoriť také životné prostredie, v ktorom obyvatelia ako jednotlivci
- aj ako členovia spoločnosti budú cítiť, že sa ich potrebám vyhovelo vhodným a obrazotvorným spôsobom.
  - K riešeniu konkrétnych technických problémov má porota najmä tieto pripomienky:
    - obtokový kanál – v tom prípade, že bude absolútne nevyhnutné zväčšiť prietokový profil rieky pred mestom, porota je toho názoru, že najhospodárnejším a najracionálnejším riešením by bolo mierne rozšíriť a prehĺbiť koryto rieky. Takéto riešenie môže byť prijateľné len za toho predpokladu, že dunajské nábrežie by malo promenať rás s voľnou architektonickou koncepciou;
    - komunikácia východ – západ: v prvej etape by sa mala vybudovať cesta využitím rozdielov v úrovni terajšej alebo budúcej hrádze s jej napojením na autostrádu do Prahy a východným smerom na nový most. Táto cesta by viedla cez nový obvod rovnobežne s riekou. Čiastočne by bola prekrytá a tým, že by prechádzala cez parky, neoddeľovala by obvod od rieky. V druhej etape by sa vybudovala nová cesta obchvatom obvodu na juhu s napojením na Rakúsko a autostrádu Praha – Budapešť;
    - druh a ráz priemyselných stavieb v Petržalke treba znova výrazne určiť tak, že sa pripustí len zriadenie tých priemyselných odvetví, ktoré ani prachom, ani dymom, hlukom atď. nenarušia bývanie, prípadne sídliskové plochy;
    - prírodný ráz územia je nevyhnutné v kompozícii výrazne chrániť;
    - koncepcia obvodu má umožniť zmeny podľa meniacich sa potrieb budúcnosti, a preto sa má vyhnúť strnulosti a jednotvárnosti riešenia;
    - bytové jednotky majú byť rozmanité vo forme aj v skladbe, aby užívatelia mali široký výber, a preto kompozícia má umožniť zmeny v detaile, v povahe, v mierke i architektonickom výraze. Zdroj: GROSS, Kamil: Medzinárodná súťaž na Ideovú urbanistickú štúdiu južného obvodu mesta Bratislavy. Architektúra & urbanizmus, ročník II, 1968, číslo 1. <http://www.konduktor.sk/vystavba/urbsutaz.html>.
  - 11 SVETKO, Štefan: Nový urbanizmus v Petržalke. Projekt 9, 1967, č. 11/12.
  - 12 ÚPN hl. mesta SR Bratislavy, Textová časť ÚPN hl. mesta SR Bratislavy, Riešenie územného plánu, s.73. <http://www.bratislava.sk/uzemny-plan-hlavneho-mesta-slovenskej-republiky-bratislava/d-80478>, Urbanistická koncepcia rozvoja južnej časti mesta, Územný plán zóny celomestského centra – časť Petržalka, územie medzi Starým mostom a Prístavným mostom <http://www.bratislava.sk/uzemny-plan-zony-petrzalka/d-11022602>, <http://www.uzemneplany.sk/upn/bratislava-petrzalka-mestska-cast/uzemny-plan-zony-cmc-cast-petrzalka-uzemie-medzi-starym-mostom-a-pristavnym-mostom/zmeny-a-dopluky-01/vykres/komplexny-urbanisticky-navrh>. Územný plán vytvára predpoklady pre formovanie Bratislavy ako mesta s vysokou kvalitou života obyvateľov s dôrazom na ochranu hodnôt kultúrneho dedičstva a prírodného zázemia. Územný plán komplexne rieši priestorové usporiadania a funkčné využívanie územia, zosúladuje záujmy a činnosti ovplyvňujúce územný rozvoj, životné prostredie a ekologickú stabilitu. Ustanovuje zásady a regulatívny priestorového usporiadania, funkčného využitia územia, starostlivosti o životné prostredie, verejného dopravného a technického vybavenia a vymedzuje plochy pre verejnoprospešné stavby, pre vykonanie asanácie a pre chránené časti krajiny. Podporuje priority pre rozvoj Bratislavy, medzi ktoré patria:
    - dobudovanie atraktívnych lokalít centra mesta
    - dobudovanie centier mestských častí
    - realizácia bytovej výstavby
    - revitalizácia športovo-rekreačných priestorov v prírodnom prostredí Malých Karpát a budovanie nových najmä v nadväznosti na Dunaj
    - dobudovanie mestských komunikačných systémov
    - začatie výstavby nosného systému MHD
  - 13 Textová časť ÚPN Bratislavy, Riešenie územného plánu, s. 73. Urbanistická koncepcia rozvoja južnej časti mesta. <http://www.bratislava.sk/textova-cast/d-11031294/p1=11049947>.
  - 14 HRDÝ, Vladimír – ADAMCOVÁ, Eleonóra – DINKA, Marek: Staronové dunajské ramená – vízie obtoku Bratislavy. Životné prostredie 5/2010, s. 253 – 257. <http://www.projekt-baum.eu/staronove-dunajske-ramena-vizie-obtoku-bratislavy/d-1036>.
  - 15 DULLA, Matúš – MORAVČÍKOVÁ, Henrieta: Architektúra Slovenska v 20. storočí. Bratislava, Slovart 2002. 512 s.
  - 16 KOVÁČ, Bohumil: Bratislavské mosty cez Dunaj. Životné prostredie 5/2010, s. 258 – 261.
  - 17 HADJRI, Karim, DUROSAIYE, Isaih Oluremi, CSANÁDI Gábor, CSIZMADY Adrienne, OLT Gergely, DEVETAKOVIC, Mirjana, MRDJENOVIC, Tatjana, JOKLOVA, Viera, MADRAZO, Leandro, KRASILNIKOVA, Elina, KUZINA, Larisa: A Critical Analysis of Urban Regeneration Programmes in Europe, conference publication, Housing – A Critical Perspective. 08-09 April 2015, Liverpool, U.K., <http://architecturemp.com/housing-critical-perspective/>.
  - 18 Pre postup prípravy konečného urbanistického riešenia porota odporúča:
    - na spracovanie návrhu výstavby obvodu určiť osobitný projektový kolektív;
    - úplný súbor záverov a zásad pre definitívny návrh zostaviť cestou organizovaných diskusií a seminárov. Na nich by sa za účasti slovenských architektov a iných zainteresovaných zložiek a odborníkov vykonala podrobná analýza výsledkov súťaže a z nej odvodené poznatky;
    - primeraným spôsobom zapojiť do tejto prípravy aj autorov ocenených návrhov.
- Porota konštatovala, že vypísanie medzinárodnej súťaže bolo plne zdôvodnené a prvotný cieľ súťaže, t. j. získať súbor najrozmanitejších nápadov, bol splnený. „Splniť konečný cieľ – pripraviť návrh výstavby, ktorým sa vytvorila predpoklady pre maximálne uspokojenie potrieb človeka dneška i blízkej budúcnosti, stojí pred nami. Je to úloha, ktorá sa dotýka bežných všetkých vedných odborov, a preto na jej prípravu i splnení sa zúčastní rad odborných vedeckých pracovníkov. Otvárame cestu diskusnými príspevkami v našom časopise prispieť ku kvalite splnenia výstavby novej Petržalky. Zdroj: GROSS, Kamil: Medzinárodná súťaž na Ideovú urbanistickú štúdiu južného obvodu mesta Bratislavy. Architektúra & urbanizmus, ročník II, 1968, číslo 1. <http://www.konduktor.sk/vystavba/urbsutaz.html>.
- 19 <http://www.oikonet.org/>.
- 20 <http://www.oikodomos.org/workspaces/index.php/workshops/preview/2>.
- 21 MRDJENOVIC, Tatjana, DEVETAKOVIC, Mirjana, JOKLOVA, Viera, KRASILNIKOVA, Elina: IPI Methodology for Designing Resilience Habitat Regeneration Strategies using OIKONET Platform, conference publication, Changing Cities: Spatial, Design, Landscape & Socio-economic Dimensions Porto Heli, Peloponnese, Greece, 22 – 26 June 2015, <http://changingcities.prd.uth.gr/>.
- 22 JOKLOVA, Viera: Habitat Regeneration Strategies. In: Deliverable D4.1 – Learning Spaces. OIKONET project confidential report, 04/2015. s.??