

# Sociálne bývanie v Španielsku a na Slovensku

Porovnanie vývoja (1900 – 2010)

Mercedes Ortego González

Aby bolo možné objektívne porovnať vývoj sociálneho bývania v dvoch krajinách, musíme najprv definovať, čo za sociálne bývanie považujeme. V súčasnosti neexistuje jednotná a exaktná definícia pojmu sociálne bývanie. V tomto porovnaní budeme preto za sociálne bývanie považovať také, ktoré je (bolo) realizované štátom. To znamená akúkoľvek výstavbu objektu na bývanie, do ktorej bol nejakým spôsobom štát zapojený (dotácie a granty, plánovanie, zadanie zákazky, realizácia atď.). Vo všetkých prípadoch ide o bývanie postavené z dôvodu nevyhnutnej potreby a jeho užívateľmi sú ľudia z najnižších sociálnych vrstiev.

Sociálne bývanie predstavovalo odjakživa „laboratórium nápadov“. Potreba poskytnúť bývanie veľkému množstvu ľudí znamenala pre architektov výzvu tak čo sa týka organizácie, ako aj racionalizácie bývania. Známe sú príklady Villeurbane v Lyone, Karl Marx Hoff vo Viedni, La Unidad de Habitación v Marseille a ďalšie.

Spočiatku sa výstavba, ktorá by sa už dala považovať za istú formu sociálneho bývania, asociovala k zdroju a miestu tvorby práce. Potreba zabezpečiť bývanie pre veľké množstvo rodín robotníkov viedla k začatiu výstavby domov nachádzajúcich sa v okolí továrne. Neskôr sa problematika sociálneho bývania vynorila ako reakcia na veľkú migráciu z vidieka do miest. Takéto formy bývania sa potom umiestňovali na ich okraje.

Vzhľadom na fakt, že štát je kľúčovým hráčom pri vzniku sociálnych foriem bývania, vývoj v oblasti tejto typológie je do značnej miery ovplyvnený politikou v rámci každého štátu. V nasledujúcej tabuľke môžeme vidieť prehľad míľnikov histórie a politický



vývoj v oboch krajinách. Napriek rozdielom medzi obidvoma štátmi, európske dejiny sú spoločným menovateľom, ktorý poznačil smerovanie týchto krajín.

## Historický kontext, obdobie 1900 – 2010

### Španielsko 1900 – 2010

1902 – 1931	Kráľovstvo Alfonza XIII. a diktatúra Primo de Riveral (1923 – 1930). 1929: krach burzy v New Yorku. Svetová ekonomická kríza
1931 – 1936	Druhá republika
1936 – 1939	Občianska vojna. Obsadenie štátu vojskom dňa 18. júla a začiatok vojny.
1939 – 1975	Diktúra generála Franka. Španielsko sa deklaruje za neutrálné v druhej svetovej vojne 60. roky: roky rozvoja 20. 11. 1975: zomrel Franko
1975 – 1982	Prechod k demokracii 15. 6. 1977: prvé slobodné parlamentné voľby 6. 12. 1978: schválená ústava
1982 – 2010	Španielsko – demokratický štát 1986: vstup Španielska do Európskeho spoločenstva



1 | Byty na ulici General Ricardos, Madrid 1910  
(6) Zväzok I s. 62

2 | Pohľad na robotnícku kolóniu 1906 (6) Zväzok I s. 56

## Slovensko 1900 – 2010

11. stor. – 1914	Štátne útvary, Rakúsko-Uhorsko
1914 – 1918	Prvá svetová vojna
1918 – 1939	Slovensko dosiahlo svoju nezávislosť a spolu s Českou republikou vytvorila spoločnú krajinu dvoch slovanských národov.
1939 – 1945	Druhá svetová vojna 1939: vznik prvej Slovenskej republiky ako spojenec Nemeckej ríše 1944: Slovenské národné povstanie
1945 – 1989	Obnovené Československo sa dostalo pod vplyv ZSSR.
1989 – 1993	Nežná revolúcia ukončila komunistický režim a Československo sa stalo opäť demokratickým štátom.
1993 – 2010	1. 1. 1993: vznik samostatnej Slovenskej republiky po rozdelení Československa 2004: vstup SR do Európskej únie

Vývoj sociálneho bývanie môžeme rozdeliť do etáp, pričom niektoré súhlasia s historickým kontextom, iné sú definované rozvojom technológií v oblasti stavebníctva. Podľa konzultovaných zdrojov sme ich definovali nasledovne, podľa rokov, uvádzame podrobný opis jednotlivých etáp

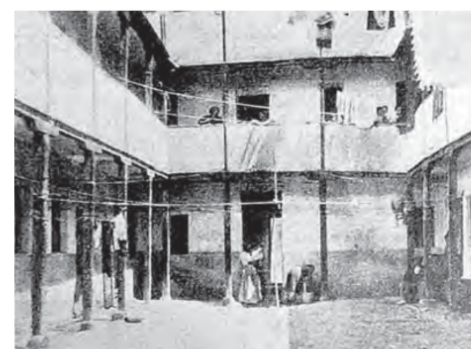
## Etapy vzhľadom na problematiku sociálneho bývanie

### Španielsko

#### 1. 1903 – 1927

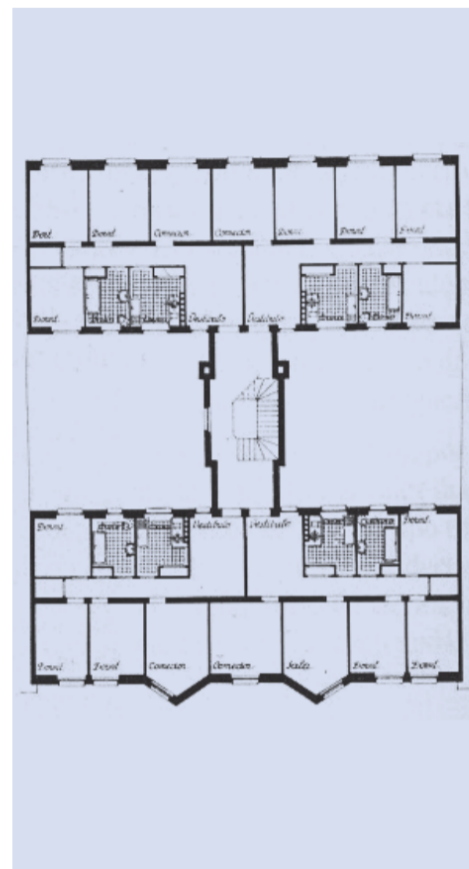
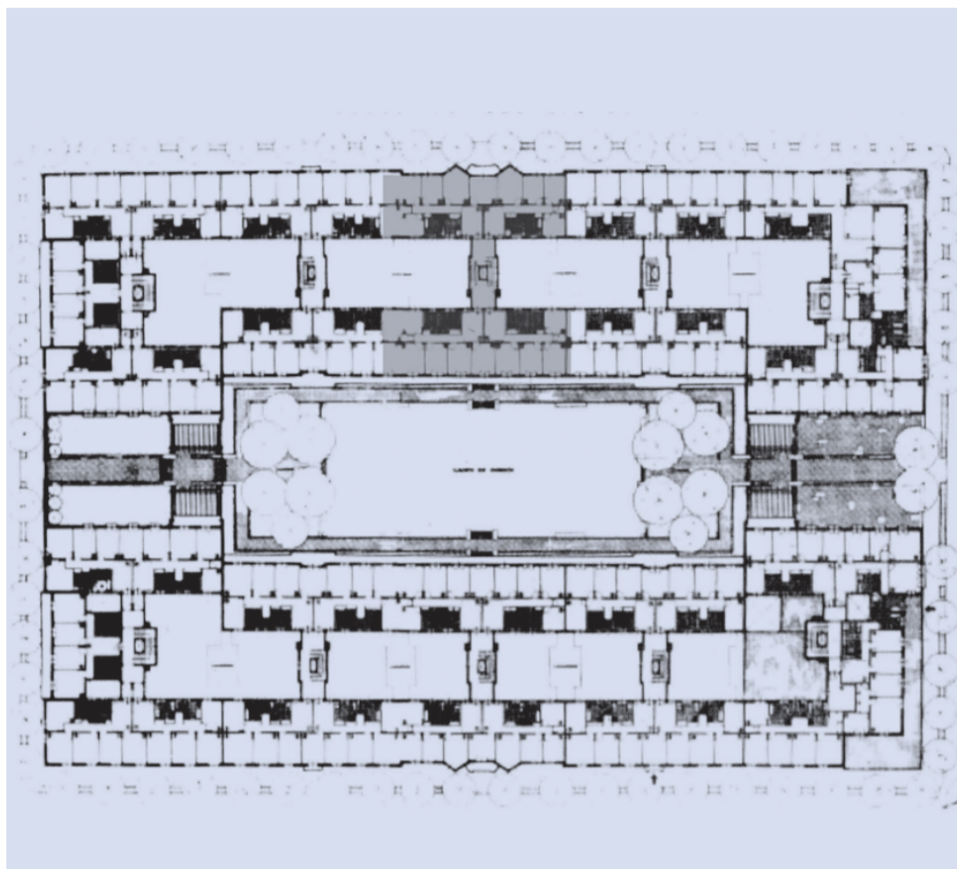
Obdobie rokov 1903 – 1927 možno považovať za začiatky sociálneho bývanie v Španielsku. Základným popudom bola potreba bývanie pre robotníkov. Počas prvej svetovej vojny bolo Španielsko neutrálnou krajinou, v ktorej sa začalo s výrobou množstva tovaru a krajina postupne nadobúdala industriálny ráz. Vznik nových tovární mal za následok prílev imigrantov, ktorí potrebovali vyriešiť otázku bývanie. Ich prítomnosť spôsobila zvýšený dopyt po bytoch a rast nájomného. Ale prisťahovalci nemali dostatok finančných prostriedkov na platenie nájomného, byty sa začali prerozdeľovať a mestá zahusťovať. Vznikajú zástavby bez uličnej čiary, bez kanalizácie, so zle distribuovanými a tmavými domami. **Obr. 1, 3**

Diskusia o otázke bývanie robotníkov sa postupne začala riešiť ako **urbanistický problém**. Hygiena a ochrana zdravia boli na prvom mieste záujmu a s cieľom ich zabezpečenia sa začal návrh výstavby ekonomicky dostupného bývanie. „*Mnohí pochopili, že problém bol politického charakteru a že jediným riešením je právny predpis – norma*“<sup>1</sup>. Preto sa v roku 1911 schválil návrh zákona o ekonomicky dostupnom bývaní: „*ley de casas baratas*“ (zákon o lacných bytoch). Bol to prvý zákon týkajúci sa otázky bývanie, v ktorom sa odporúča výstavba hygienických a ekonomicky dostupných obytných kolónií pre robotníkov. Zákon definuje, čo je „lacné bývanie“, aké podmienky musí splniť žiadateľ o takúto jednotku a opisuje požadovaný technický stav takéhoto bytu.



3 | „Corralas“ (pavlačové nádvorja) na ulici Ercilla 1912  
(6) Zväzok I s. 63





60 % zastavanosti pozemku (18,4 % zastavanosť Karl Marx Hoff). Obr. 8, 9

Racionalizmus v sociálnom bývaní zahrnuje koncepcia komfortu. Kým buržoázne bývanie sa navrhovalo podľa kompozičných a eklektických kritérií, sociálne bývanie predstavuje nový spôsob chápania a vnímania priestoru domácnosti. Bývanie bolo plánované podľa noriem a štandardov.

Väčšina z kolónií, ktoré boli v tomto období postavené, skončila však v rukách strednej triedy, ktorá zneužívala pojem „lacné bývanie“, pričom boli využívané výhody financovania rozvoja a služieb ponúkané mestom.

Štát nepodporoval bývanie len pre triedu robotníkov, ale aj pre úradníkov, intelektuálov a strednú triedu.

V tomto medzivojnovom období sa výstavba sociálneho bývania stáva v Európe prioritou. Španielsko však zažíva iné (sociálne) obdobie – byty sú spravidla väčšie, majú okolo 90 m<sup>2</sup>, a sú navrhované pre veľké rodiny. Počet spální zväzuje sociálny program. Malý byt má 3 spálne a bežný aj 5 – 6. To všetko aj za cenu veľmi malých izieb čo sa rozlohy týka, niekedy dokonca bez prirodzeného osvetlenia (!). Výťah, kuchyňa na uhlie, kompletná kúpeľňa a vykurovanie sú štandardom kvality moderného života v Európe, ale v Španielsku sa objavujú, bohužiaľ, len vo výnimočných projektoch.

### 3. 1936 – 1939: občianska vojna

#### 4. 1939 – 1949

Bývanie po vojne. Pochmúrny obrázok tisícov ľudí bez prístreška, tisícov vysídlených. Podľa Národného štatistického úradu sa v období 1930 – 1950 dediny s vyše 10 000 obyvateľmi rozrástli na štyri a pol

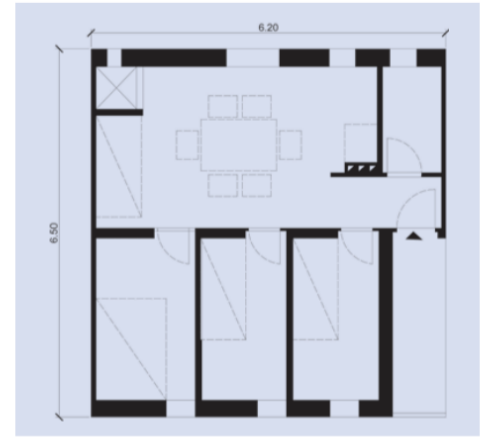
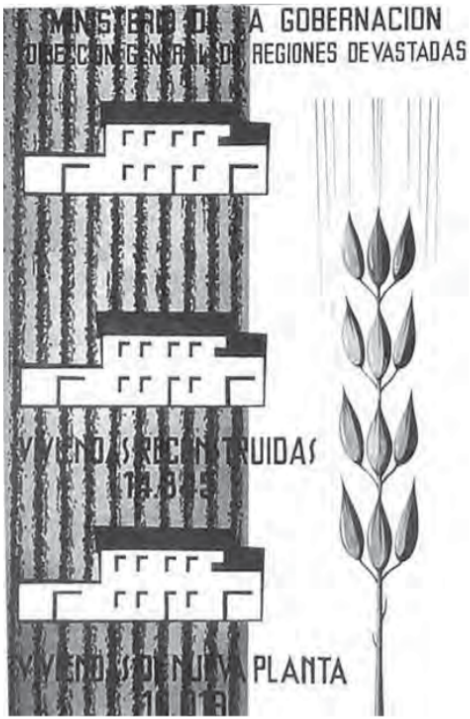
milióna obyvateľov. Španielske územie je po vojne zdevastované a geografická izolácia od ostatných krajín, spolu s nedostatkom informácií zo zahraničia, vyústila k „odmietnutiu“ krajiny jej európskymi susedmi (Španielsko má navyše „posunutú“ obdobie vojny, lebo občianska vojna prebehla v krajine tesne pred druhou svetovou vojnou). V tomto období sa Španielsko oddeľuje od európskych trendov a začína svoju vlastnú cestu na poli architektúry, ktorá je odlišná od väčšinového smerovania daného obdobia.

Nedostatok nových moderných materiálov ako oceľ a betón, zdevastovaný stavebný priemysel a nízka odbornosť pracovnej sily spôsobili, že v stavebníctve sa opäť začali používať tradičné stavebné techniky výstavby z tehál, typické pre krajinu. Táto skutočnosť núti architektov reagovať na vzniknutú situáciu a prispôbiť projekty. Výstavba v Španielsku je takto opäť spätá s národnými a miestnymi tradíciami, čím sa vzdaluje od technologického pokroku, ale na druhej strane to vyzdvihuje charakteristické prvky tradičnej španielskej architektúry.

Infraštruktúra, dopravné spojenia a zásobovanie (voda, elektrina atď.) sú obmedzené.

V roku 1939 bol založený Instituto Nacional de Vivienda (INV – Národný inštitút bývania) ako riadiaci orgán štátnej podpory pre bytovú otázku. Jeho pôsobenie bolo skôr politické a v skutočnosti vlastne o výstavbu bytov ako takú ani veľmi nešlo. Úlohou inštitútu bolo okrem iného aj vytvorenie normy pre návrh „regulovaného“ bývania (nové typy domov a bytov podporované štátom, ktoré budú kvalifikované ako regulované bývanie), nastaviť maximálnu cenu takejto formy bývania, výšku nájmu a predpisy, ktoré bude treba dodržať. Norma zahŕňala napríklad: predpísanú orientáciu, minimálnu veľkosť izieb, maximálne prípustné zahusťenie mestskej štruktúry,

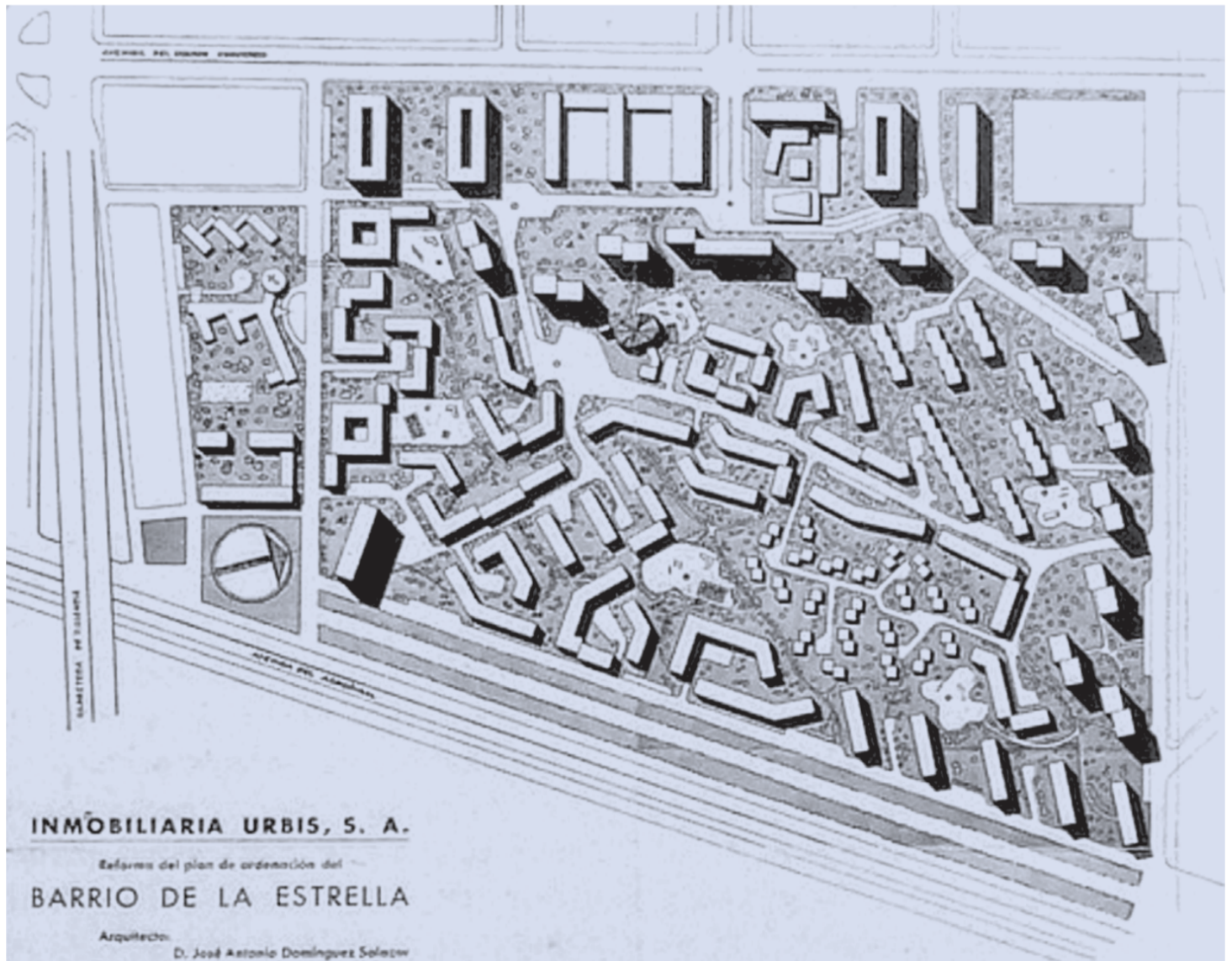
8, 9 | La casa de las flores (Dom kvetín), Zuazo, 1932. Celkový a typický pôdorys



10 | Propaganda 1946 (6) Zväzok I s. 234

11 | Propaganda 1944 (6) Zväzok I s. 233

13 | Príklad pôdorysu typového bytu 42 m<sup>2</sup> (6) Zväzok II s. 45



12 | J. A. Domínguez Salazar. Štvrť Estrella. 1956 (6) Zväzok II s. 115



14 | Intervencia. Avenida de Daroca. Madrid. Pôvodný stav roku 1992 a návrh. (6) Zväzok II s. 305

15 | Letecký pohľad na Ciudad de los Ángeles, Madrid 1959 (6) Zväzok II s. 172

predpisy pre vertikálne jadrá, zákaz výzdoby, minimálna plocha zelene na jedného obyvateľa atď.<sup>5</sup>

Vtedajší režim toto všetko využíval na populistickú politiku, aby vzbudil dojem, že štát sa postará o vyriešenie problému Národnej obnovy. Vo svojej politike aplikuje sociálnu a ekonomickú diferenciáciu: vymedzuje bývanie pre sociálne slabé triedy, stredné triedy, úradníkov a vojakov. Režim má snahu usporiadať mestské aj sociálne štruktúry. Pre každú kategóriu sa vyberá oblasť a najvhodnejší typ architektúry. (Európsky) racionalizmus predstavoval pre diktatúru „kultúru republiky“, to jest veľkého nepriateľa. Obhajujú sa tradície, tradičné techniky a tradičné motívy. Výkonná moc týchto zákonov však bola veľmi obmedzená, v zdevastovanej krajine a na predmestiach žili tisíce ľudí vo svojpomocne postavených chatrčiach. Začiatkom roka 1950 existovalo v okolí mesta Madrid viac než 30 oblastí zoskupených chatrčí, ktoré bránili rastu mesta. Obr. 10, 11

## 5. 1949 – 1960

**Päťdesiate roky predstavujú kultúrnu otvorenosť,** otvorenie hraníc. Architekti sa búria proti anachronickému dedičstvu a hľadajú inšpiráciu v zahraničných časopisoch, krajinách a v moderných európskych návrhoch z dvadsiatych rokov. Vyhľadávajú nové materiály a technológie. Vracajú sa k diskusii o sociálnom bývaní, typologickej rôznorodosti a novým prístupom k riešeniu bytových jadier. Skúmajú sa a diskutujú návrhy nového mestského urbanizmu a „*minimálneho*“ bývania.

Štvrte postavené so štátnou pomocou sa umiestňujú na predmestia, kde vytvárajú dobre premyslené kompozičné súbory so správnou orientáciou na svetové strany, dôrazom na preslnenie a premyslenú správu verejných priestorov, ale problémom ostáva nízka kvalita realizácií. Typológia zástavby sa mení z uzavretých blokov na otvorenú. Obr. 12

V roku 1954 a 1955 bol uzákonený zákon o nízkonákladových nájomných bytoch a regulácii, ktorú tieto bytové domy musia dodržiavať. Sú to také bytové domy, ktoré sú zahrnuté do plánov INV, postavené podľa spomínaného zákona a spĺňajú hygienické, technické a ekonomické podmienky určené vo vyhláškach daného kraja.

V roku 1955 bol napísaný prvý zo štyroch národných plánov bývania. Vytvoril sa projekt výstavby 550 000 bytov počas obdobia päť rokov, ktorý však nebol úspešný. Postavilo sa ich približne len 100 000, ale aj tie boli po známosti pridelené úradníkom a politikom a nedostali sa k sociálnym vrstvám, pre ktoré boli reálne zamýšľané.

Národný plán predpisoval rešpektovanie zelene (ponechať 15 % zelených plôch), usporiadanie blokov podľa prirodzeného terénu, vyhnúť sa vonkajšej jednotvárnosti a rôznorodosti vnútorného usporiadania a odmietnutie monumentálnosti pri výstavbe bytových domov. Ďalej podporoval realizáciu škôl a obchodov ako doplnkových prvkov ku každej zastavanej ploche. Plán tiež určoval ďalšie regulatívy, ako je maximálna výška stropu (napr. na prízemí max. 3 m, na poschodí max. 2,7 m), zákaz výstavby takýchto budov v historickom centre, zákaz výstavby v skupinách po menej ako 25 obydli alebo zákaz použitia dreva na krov a stropy.

### Plán definuje:

- **Bývanie sociálneho typu** (max. 42 m<sup>2</sup>): kuchyňa, jedáleň – obývací izba (14 m<sup>2</sup>), 3 x spálňa (1 x 4 m<sup>2</sup> a 2 x 6 m<sup>2</sup>), kúpeľňa, WC a predsieň (2 m<sup>2</sup>).
- **Bývanie minimálneho nájmu** (35 – 58 m<sup>2</sup>): kuchyňa – jedáleň (viac ako 14 m<sup>2</sup>), 1 až 4 spálne a kúpeľňa, WC.
- **Bývanie zníženého nájmu** (64 – 100 m<sup>2</sup>): kuchyňa, jedáleň – obývací izba, 2 až 5 spálne a kúpeľňa, WC.



16 | Madrid Juh. 1986. (6) Zväzok II s. 270



17 | Baldebernarado. Madrid. Letecký pohľad 1997 (6) Zväzok II s. 271

Každý typ sa ďalej delil na podkategórie podľa cieľovej skupiny. Obr. 13

Na sklonku päťdesiatych rokov sa štát (vedomý si svojej neschopnosti zabezpečiť bývanie) **rozhodne postúpiť zodpovednosť výstavby sociálneho bývania súkromnému sektoru**. Štát nedokáže uspokojiť potreby bývania, a preto zapojí súkromný sektor do realizácie dostupného bývania, ako aj do jeho následného predaja.

Aby dosiahli zníženie ceny za pozemky a získali maximálnu návratnosť investície, rozhodnú sa súkromní investori prejsť **zo 4-podlažných budov na 13-podlažné**. Stavajú sa skupiny výškových budov masívnej a opakujúcej sa architektúry.

Architekti, ktorí sa podieľali na diskusiách o bývaní v predchádzajúcich rokoch, nespolupracujú so súkromnými investormi. Architektúra sa stala **obchodným artiklom, z čoho súkromný sektor profitoval a získaval obrovské benefity**. Z dôvodu stále nedostatočnej produkcie priemyselnej výroby a materiálov, architektúra nepriamo pokračuje v podpore tradičného spôsobu výstavby, ktorý pozostával z nosného múru z tehál. Režim je odporcom prefabrikovanej výroby, pretože by to zvýšilo nezamestnanosť robotníkov.

## 6. 1960 – 1975

Tieto roky možno označiť ako **obdobie ekonomického rozvoja**. Predstavujú obrovský kvantitatívny, ale nie kvalitatívny skok vo výstavbe. Od roku 1960 je výstavba bytov v rukách podnikateľov. Počet obyvateľov miest sa zniekoľkonásobil (napr. Madrid zo 400 000 na 3 milióny obyvateľov). V období rozmachu sa bytová politika stala skôr ekonomickou ako sociálnou otázkou. Súkromné spoločnosti zabezpečujú výstavbu všetkých bytov so snahou o zisk za akúkoľvek cenu, čo vedie k zahusťovaniu zástavby až na únosný limit. V honbe za peniazmi je pre realitné kancelárie dobrý akýkoľvek argument – vytváranie falošných potrieb, ignorovanie dobrých návrhov z minulých rokov atď.

V typológii sa objavujú pôdorysné formy v tvare písmena H alebo vežiaky. Rentabilita sociálne dostupného bývania je zabezpečená neustálym zvyšovaním hustoty. Banálna architektúra, opakujúca sa, bez záujmu a nápadu, podraduje bohatosť mesta

jednoduchému „ubytovaniu“, využívaním problematiky bývania len ako zámienky na vyvolanie potreby mašinérie výstavby. Architektúra upadá do anonymity, masovosti a kolektívizácie. Obr. 15

## 7. 1975 – 2010

Počas šesťdesiatych, sedemdesiatych a osemdesiatych rokov 20. storočia sa architekti riadia pokynmi stanovenými investorom.

S prechodom k demokracii, približne od roku 1975, sa začínajú objavovať nové pozemkové politiky a dotácie a redefinujú sa mechanizmy prístupu k bývaniu.

Nové politiky sú založené na obnove a premiestňovaní a na vóli poskytnúť bývanie pre **stredné vrstvy**, ktoré už nie sú rovnako znevýhodnené ako na začiatku storočia.

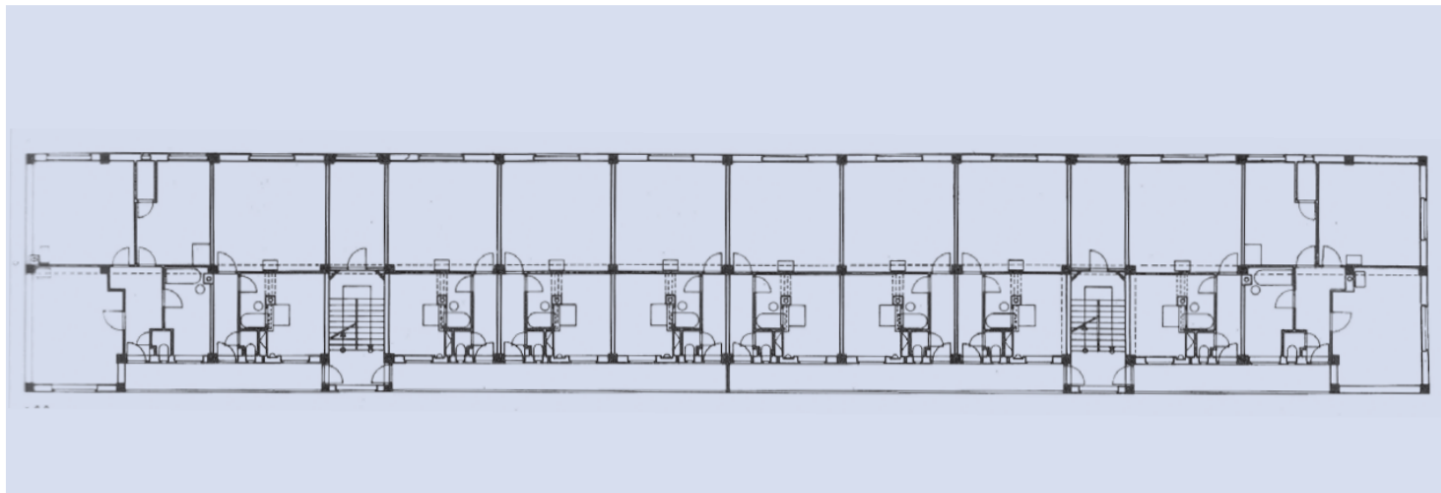
Nastupuje znovuzrodenie záujmu o architektúru, ktorá má snahu odrážať multidisciplinárne potreby spoločnosti. Staré témy sú oživené a aktualizované, napríklad obnova tradičných mestských hodnôt ulice, definícia alejí a bloky prireranej veľkosti.

Objavujú sa mestské sociálne hnutia upriamujúce okamžitú pozornosť na konkrétne problémy každodennej mestskej reality. Oproti všeobecným megalomanským plánom sa nová vláda upriamuje skôr na podrobnejšie plány konkrétnych oblastí a zón.

Technické normy pre návrh a kvalitu sociálneho a dotovaného bývania z obdobia rokov 1976 – 1978 sú dodnes stále v platnosti. Stanovujú štandardy, výhody a požiadavky, ktoré sú kladené na nízkonákladové bývanie voľného trhu.

Osemdesiate roky sú rokmi urbánnej politiky. Počas prvých rokov demokracie (1979 – 1989) sa rozvíja program remodelácie štvrtí s cieľom zlikvidovať chudobné oblasti chatrčí a infrabývania so symbolickým charakterom „sociálneho dlhu“. Obr. 14

Počas deväťdesiatych rokov cena za bývanie vzrastie natoľko, že pre väčšinu rodín sa stáva absolútne nedostupným. Cena pozemku sa mení, po novom má hodnotu vypočítanú na základe hodnoty bytov, ktoré na ňom možno postaviť. Bývanie sa stáva finančnou zárukou viac ako miestom na bývanie. Úrady začínajú zvažovať nové mestské plány na rozšírenie miest. V Madride ich pomenovali PAU – Programas de Actuación Urbanística (Programy urbanistických intervencií). Sem patria napríklad: Montecarmelo,



18 | Typický pôdorys. Pavlačové domy pre stavebné družstvo Unitas. Bedrich Weinwurm, Ignác Vécsei. Bratislava 1930 – 1931 (2) s. 113

Sanchinarro, Las Tablas, Carabanchel, Vallecas, na ktorých sa realizuje výstavba takmer 70 000 bytov. Obr. 16, 17

V PAU sa používajú modely typu uzavretých blokov s cieľom definovania identity na periférii miest. Verejný priestor je charakterizovaný jednotnou sieťou pozemných komunikácií so šírkou 20 m, ktorá má tendenciu vyrastať v novopostavených štvrtiach spolu s rozšíreným použitím kruhových objazdov. Tieto ulice, určené skôr pre automobily ako pre chodcov, nedosahujú úroveň bohatstva tradičných ulíc.

V architektúre prevláda záujem o dosiahnutie kompromisu kvality. Zákazky sú zadávané formou verejného obstarávania, architekti sa usilujú navrhovať inovatívne a **symbolické objekty**. Vzhľadom na fakt, že vnútorná distribúcia priestorov je do značnej miery riadená predpismi VPO – *Viviendas de Protección Oficial* („bývanie oficiálnej regulácie“, to jest bývanie so štátnou podporou), architekti sa vo svojich návrhoch sústreďujú predovšetkým na objemy, fasády, materiály, všeobecné usporiadanie bloku a budovanie „vzťahov“ s mestom. S takýmto prístupom komunikačné a vstupné priestory domu prestávajú byť len funkciou a stávajú sa hravejšími a osobitejšími pri každom návrhu.

Toto obdobie je v histórii prvým, keď v Španielsku nielen domáci, ale aj zahraniční architekti stavajú obytné budovy (MVRDV – bytový dom „Mirador“ v madridskej štvrti Sanchinarro, Chipperfield – bytový dom v madridskej štvrti Villaverde a mnoho ďalších) a objavujú sa programy zamerané na prenájom, programy skúmajúce možnosť rehabilitácie území, ako aj programy opätovného využitia starých štruktúr a ich modernizácie.

## Slovensko

### 1. 1900 – 1914

Prvým typom sociálneho bývania na Slovensku sú podobne ako v Španielsku robotnícke kolónie, ktoré boli vystavané v Bratislave v priemyselnom období počas prvých rokov 20. storočia. Prevažne išlo o rodinné domy.

„V roku 1910 bolo 535 704 budov na bývanie, v ktorých sa nachádzalo 717 037 bytov. Z toho 525 950 domov bolo prízemných a len 7 domov bolo viac ako štvorposchodových. 37,5 % domov bolo z nepálenej

tehly a hlíny, 29 % z dreva. Iba 6 442 bytov malo kúpeľňu.“<sup>6</sup> Obr. 19, 20

### 2. 1914 – 1918: prvá svetová vojna

### 3. 1918 – 1939

„Obdobie prvej republiky, po roku 1918 – medzníkom v technológii stavieb bolo uplatnenie betónu a železobetónu a počet bytov rýchlejšie vzrastal v mestách, najmä v Bratislave a v Košiciach.“<sup>7</sup>

Toto obdobie predstavuje prvý rozvoj bývania. Dá sa označiť ako pozitívny moment v stavebníctve, realizujú sa veľké skupiny domov okolo centra mesta. Po roku 1929 sa v Bratislave postavili aj družstevné obytné domy, podporené migráciou obyvateľstva z vidieka do mesta, ktoré by sme mohli považovať za ďalší príklad sociálneho bývania.

V súlade s európskymi trendmi **racionálnej koncepcie a hygieny**, ponúkajú architekti daného obdobia svoje najlepšie návrhy, novátorské a inovatívne, ktoré sa nesnažia riešiť len otázku bývania, ale zaoberajú sa aj problematikou urbanizmu. V Bratislave vznikajú v tomto období napríklad: komplex Avion na Americkom námestí, Unitas na Šancovej ulici, Nová doba na Vajnorskej ulici a ďalšie. Obr. 18

Domy ukončené do roku 1948 predstavujú necelých 50 % z celkového množstva bytov v súčasnosti.

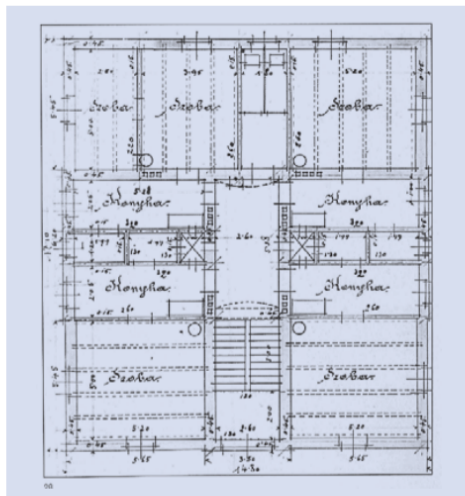
### 4. 1939 – 1945: druhá svetová vojna

### 5. 1945 – 1964

Podobne ako to bolo vo väčšine európskych krajín, ktoré boli zapojené do druhej svetovej vojny, tento konflikt mal veľký dosah aj na obraz sídiel. Tie pôsobili na sklonku vojny pochmúrnym a „pesimistickým“ dojomom. Opäť sa rozmáha migrácia do miest a vzniká naliehavá potreba uspokojiť potreby bývania, ktorá je umocnená zničením časti bytového fondu v dôsledku vojny.

Slovensko sa v tomto období zaradilo ku krajinám, kde moc prevzala komunistická strana. Podobne ako v iných krajinách tzv. východného bloku, ekonomika aj bytová politika boli centrálné plánované. Štát bol zodpovedný za zabezpečenie bývania pre všetkých obyvateľov, staval byty a rôznymi spôsobmi (nielen ekonomickými) podporoval všetky formy bývania.





19, 20 | Kolónia desiatich robotníckych mestských domov. Henrich Szántó. Bratislava. 1902 (2) s. 23

Voľný trh neexistoval, ponuka aj dopyt boli kontrolované štátom a to až do pádu režimu v roku 1989.

Keďže za sociálne bývanie považujeme formy bývania postavené štátom (resp. bývanie, na ktorom sa nejakým spôsobom podieľal aj štát), treba povedať, že v tomto období bolo poskytované aj financované výlučne štátom. A navyše, v tomto prípade išlo o domy postavené z potreby bývania pre ľudí bez finančných prostriedkov, ktorí sa sťahovali do miest, alebo sa sťahovali za prácou v továrni. Teda aj takéto bývanie môžeme definovať ako sociálne bývanie.

Čo sa týka typológie bývania, bytová výstavba je charakterizovaná prechodom k opakovateľnej hromadnej výstavbe v sériách a typoch. V rokoch 1945 – 1955 boli technológie výstavby z tehál najrozšírenejšou metódou stavebnej realizácie. Väčšinou sa stavali štvorpodlažné budovy. V roku 1955 sa začali hľadať nové, netradičné spôsoby výstavby a v decembri 1955 sa v Bratislave odovzdal prvý celomontovaný panelový (bytový) dom, ktorý mal sedem podlaží. Obr. 21, 22

V roku 1955 vyšla nová technická norma ČSN 73 0020 – Predpis pre projektovanie obytných budov. Určovala kategórie bytov, ich štandard a vybavenie. „Typizované bývanie sa realizovalo v rokoch 1957 až 1964 po celom Slovensku“.<sup>8</sup>

„Toto obdobie je charakteristické zvýšenou bytovou výstavbou, pričom typická bola „... štátna (komunálna) výstavba a individuálna výstavba, ktorá sa sústreďovala predovšetkým na vidiek“. Individuálna výstavba v mestách neexistovala vôbec“.<sup>9</sup>

## 6. 1964 – 1980

„Polovica šesťdesiatych rokov bola poznačená výraznou migráciou obyvateľov do miest, čo malo následne vplyv na zvýšenie dopytu po bývaní. Zároveň sa začínajú prejavovať prvé dôsledky predvojnovnej nekvalitnej výstavby, avšak pretrvávajú orientácia na výstavbu nových bytov namiesto rekonštruovania staršieho bytového fondu. Zvyšuje sa kvalita bývania a začínajú sa objavovať prvé možnosti individuálnej výstavby v mestách. V roku 1959 vznikajú dve nové formy výstavby – družstevná a podniková výstavba.“<sup>10</sup>

Vznikli prvé montované panelové súbory. Tento typ sa rozšíril na základe konštrukčného systému kombinácie dvoch systémov: skeletového a panelového. „Krabicový“ systém sa ujal a umožnil zrod obrovských sídlisk na periférii miest pozostávajúcich

zo železobetónových (architektonických) štruktúr. Mestá zaplavili monotónne a uniformné jednotky, 6, 7, 8 a 9-podlažné doskové domy a bodové bytové domy do výšky 12 podlaží. Čo sa týka typológie bytov, väčšinou sa stavali dvojizbové byty. Obr. 23

## 7. 1980 – 1989

„Začiatkom osemdesiatych rokov boli prijaté právne predpisy – nový zákon (č. 41/1964 Zb.) a vyhláška č. 60/1964 Zb., ktoré upravovali bytové normy, hospodárenie s bytmi a pod. V tomto období tiež dochádza k prechodu na nové technológie – tzv. panelový systém a bytová politika sa orientuje najmä na rýchlu výstavbu bytov v čo najvyšších množstvách.“<sup>11</sup>

V tomto období zažíva bytová výstavba svoj vrchol. Bytový fond sa rozrastá, ale jeho kvalita sa nezlepšuje. V mestách vznikajú veľké sídliská a vrchol dosahuje aj podniková bytová výstavba, čo súvisí so stabilizáciou pozície pracovníkov v mestách. Stavba panelových domov uspokojuje potrebu rýchleho a lacného bývania, táto typológia sa stavala až do začiatku deväťdesiatych rokov.

„Problematika bývania sa koncentrovala len na bytovú výstavbu, ktorá bola zo strany štátu silne regulovaná, avšak neodrážala reálne potreby občanov Slovenska. Keďže štát kontroloval stranu ponuky aj stranu dopytu, neumožnilo to vytvorenie prirodzeného trhu, nevznikli teda ani skupiny obyvateľov, ktorých prístup k možnosti bývať by bol obmedzený z finančných dôvodov.“<sup>12</sup> Ak by sme sociálne bývanie definovali podľa príjmcov, teda podľa tej časti spoločnosti, ktorá to najviac potrebuje z finančných dôvodov, nebolo by možné povedať, či v týchto rokoch existoval sektor sociálneho bývania, lebo táto cieľová skupina nebola vôbec definovaná. Preto sa v súčasnosti termín sociálne bývanie na tieto domy nevzťahuje – na Slovensku je zaužívané použitie tohto termínu na bývanie pre určité cieľové skupiny, napríklad menšiny (Rómovia), alebo problematické skupiny, nie na bývanie, ktoré je poskytované štátom.

V tomto prípade však toto bývanie budeme nazývať „sociálnym“, lebo okrem faktu, že na jeho výstavbe sa podieľal štát, obyvatelia takýchto bytov ho vnímajú len ako miesto na „nutné bývanie“, avšak nepovažujú ho za svoj „domov“, keďže nie sú priamymi vlastníkmi. Tento rozdiel sa prejavuje aj v technickej kvalite budov. Bytové domy v mestách, ktoré by mohli niesť



21 | Prvý panelový dom postavený v stavebnej sústave BA na Kmeťovom námestí v Bratislave 1955 (8) s. 17

označenie „sociálne“, sa len ťažko môžu porovnávať (čo sa týka kvality stavebnej realizácie) s formami bývania v osobnom vlastníctve, ktoré by bolo možné postaviť v rovnakom období vo vidieckych sídlach (považujúc Slovensko za prevažne vidiecku krajinu). Obr. 24

Napriek tomu, že tieto formy bývania sú relatívne lacné, tento spôsob výstavby bez akejkoľvek kontroly štátu vedie k tomu, že na konci osemdesiatych rokov má štát už nedostatok financií. „Neexistencia fungujúceho trhu s bývaním, štátom stanovené ceny bývania, respektíve direktívne stanovená výška nájomného absolútne nereflektovali reálne náklady na výstavbu, čo spôsobilo nevyčísliteľné straty pre ekonomiku a obrovské dlhy. Dôsledkom bol výrazne znehodnotený a zdevastovaný bytový fond koncom deväťdesiatych rokov.“<sup>13</sup>

Problém, ktorý musí v tejto chvíli štát okrem nedostatku financií na novú výstavbu vyriešiť, je potreba rekonštrukcie a tzv. rehabilitácie bytového fondu (toto všetko je dôsledok rýchlej výstavby s nízkou kvalitou realizácie počas celej dekády). Financovanie zo strany štátu sa znižuje, čo následne vedie k poklesu bytovej výstavby.

## 8. 1989 – 1993

Po zmene režimu vládnutia bolo nevyhnutné vytvoriť nové právne predpisy na reguláciu a ustanoviť nové pozície, ktoré budú zodpovedné za oblasť stavebníctva a bývania. Byty, ktoré boli až do tohto momentu „štátne“, budú predané ich súčasným nájomníkom a tie, ktoré boli počas bývalého režimu znárodnené, budú vrátené ich pôvodným majiteľom.

Je jasné, že zmena režimu v takej miere spôsobuje celý rad konkrétnych otázok a problémov rôzneho druhu, ako napríklad kvalita podláh, stien a striech u jestvujúcich aj novopostavených budov. (Byty sa stávajú súkromným majetkom a na dôležitosť naberá otázka kvality realizácie. Byty sú predávané, kupované, reklamované aj vracané – v týchto podmienkach je potrebné uvažovať úplne inak, ako to bolo predtým, keď všetky byty prakticky vlastnil štát a súkromné vlastníctvo neexistovalo.) Opäť sa začína nastoľovať otázka, ako a v akej forme umožňovať dôstojné bývanie skupinám obyvateľstva, ktoré si ho z vlastných prostriedkov nemôžu dovoliť, de-finujú sa „sociálne skupiny“ a mantinely cieľových

skupín pre formy teraz už re-definovaného „sociálneho bývania“.

„Po páde komunistického režimu sa bytová výstavba na Slovensku transformovala z prídellového systému na trhový, ktorý vychádza z toho, že byty sú tovarom a rozdeľujú sa na základe cien ponuky a dopytu. V tom období počet dokončených bytov prudko poklesol, na druhej strane vďaka redukcii subvencií na bývanie, ako aj na všeobecnú dereguláciu bytového fondu, ceny za bývanie stúpili. Pôsobením týchto faktorov sa bývanie vo všeobecnosti stáva z finančného hľadiska pre časť populácie nedostupnejšie. Vynára sa po prvýkrát otázka, akým spôsobom pristupovať k riešeniu problematiky bývania práve tých skupín obyvateľov, ktoré si z rôznych dôvodov nedokážu zabezpečiť vlastné bývanie.“

Keďže štát nemal finančné prostriedky na obnovu bytového fondu, previedol tento majetok na obce a mestá (zákon č. 138/1991 Zb.), prostredníctvom ktorých bol ďalej odpredávaný pôvodným nájomníkom do vlastníctva za veľmi výhodné ceny (rádovo 15- až 20-krát nižšie, než ceny, za ktoré sa byty predávali na trhu). Tieto byty však boli v značne nevyhovujúcom stave, čo vyžadovalo od nových majiteľov nemalé investície do opráv. V tom čase sa tiež predpokladalo, že prílev súkromných investícií sa zameria na kúpu celých objektov, z ktorých sa následne stanú nájomné byty. Tieto predpoklady sa však nenaplnili a veľká väčšina bytového fondu bola sprivatizovaná, čo spôsobilo, že napriek tomu, že podľa koncepcie bývania z roku 1994 malo byť 20 % bytového fondu ponechaných na zabezpečovanie bývania pre sociálne slabšie skupiny obyvateľov, dáta z roku 2000 konštatujú, že v majetku obcí zostalo len 6,2 % nájomných bytových jednotiek.

Okrem značnej nákladnosti na opravu bytového fondu, na ktoré štát nemal dostatok finančných prostriedkov, spôsobila masívnu privatizáciu aj legislatíva, keďže zvyhodňovala skôr majiteľov bytov ako nájomníkov (regulácia výšky nájomného, nevyhnutnosť poskytnutia náhradného bytu a pod.)<sup>14</sup>

## 9. 1993 – 2010

V roku 1993 Slovensko opäť zažíva spoločenské zmeny a prechod na nové politické zriadenie, ktoré zahŕňajú zmeny v oblasti bývania. Pokiaľ ide o vzťah štátu k bývaniu a sociálnemu bývaniu, štát sa



22 | Bytové domy Biely kríž v Bratislave 1946 (8) s. 15

v tomto momente odlúčil od priamej výstavby a stáva sa len regulačným a kontrolným mechanizmom.

„Štát zostal dôležitým aktérom, ktorý sa však prestal angažovať v bytovej výstavbe, ale prevzal na seba úlohu tvorca rámcových dokumentov, prostredníctvom ktorých sa snažil definovať základné princípy a pravidlá, v ktorých sa bude bytová politika Slovenska ďalej pohybovať.“<sup>15</sup>

Z predchádzajúcich etáp je ponechané rozdelenie zodpovednosti v oblasti bývania na troch rozličných vertikálnych úrovniach (centrálne, regionálne, lokálne). Pretrvávajú však rovnaké problémy, čo sa týka kvality realizácie a definovania cieľových skupín, čo súvisí s nedostatočným definovaním pojmu „sociálne bývanie“ na politickej úrovni. Rovnako chýbajú špeciálne normy, ktoré by túto oblasť bývania uchopovali a kontrolovali. Obr. 25

„Vypracúvanie koncepcií štátnej bytovej politiky spolu s ďalšími úlohami v tejto oblasti rezortne spadá pod Ministerstvo výstavby a regionálneho rozvoja SR, sekcia Bytovej politiky. Od roku 1994 bolo vypracovaných celkovo päť koncepcií, z ktorých najnovšia bola schválená v roku 2010 s horizontom do roku 2015. Táto si ako prvá stanovila úlohu legislatívne definovať pojem sociálne bývanie.“<sup>16</sup>

Na obidvoch úrovniach – národnej aj lokálnej – vznikalo za uplynulých pätnásť rokov množstvo nástrojov, ktoré sa snažili viac či menej efektívne riešiť problematiku bývania. Z tých najdôležitejších na štátnej úrovni sú to:

- Štátny fond rozvoja bývania s možnosťou žiadať podľa stanovených pravidiel o nenávratný príspevok alebo úver.
- Program rozvoja bývania MVR SR, v ktorom vláda upravuje podmienky poskytovania dotácií na obstarávanie nájomných bytov či na prípravu územia a výstavbu technickej vybavenosti;

- Zákon č. 539/2008 Z. z. o podpore regionálneho rozvoja, v ktorom sa ustanovujú ciele a podmienky podpory regionálneho rozvoja, upravuje sa pôsobnosť obcí a ďalších subjektov územnej spolupráce a podmienky na koordináciu a realizáciu regionálneho rozvoja.

### Záver

Tradičná architektúra vidieka a ľudová architektúra sú faktorom, ktorý na začiatku 20. storočia predstavuje hlavný rozdiel medzi návrhom bytovej architektúry v Španielsku a na Slovensku. V Španielsku sa tradície z vidieka implementujú do mestského prostredia vo forme tehlových rodinných a bytových domov. Robotníci, ktorí prichádzajú do miest, si chcú z domáceho (vidieckeho) prostredia preniesť do mesta to, čo im je najprírodzenejšie. Slovensko, ktoré bolo viac naviazané na spoločné európske dejiny, nepovažuje svoju tradičnú ľudovú architektúru za vhodnú pre prostredie mesta. Prírodnou formou sa začne viac uplatňovať „medzinárodný“ štýl. Slovenské inovatívne návrhy z tridsiatych rokov 20. storočia sú v ostrom kontraste v porovnaní so španielskymi realizáciami, ktoré aj napriek tomu, že pozorne sledujú medzinárodné smerovanie, stále sú spojené s ľudovými motívmi.

Šesťdesiate až sedemdesiate roky sú „rokmi rastu miest“, čo platí v obidvoch krajinách. Kvôli rôznym štátnym politikám, stavebným technológiám a architektonickým prejavom je však situácia v obidvoch krajinách dosť odlišná. Španielsko dosahuje európsky architektonický racionalizmus, keď sa poučením z európskych skúseností už vedelo, čo je dobré a čo zlé, takže z tohto pohľadu má krajina pri voľbe vzorov výhodu. Problém nedostatku národnej identity na Slovensku (dôvodom krátkej existencie štátu ako samostatnej krajiny) umožnil použitie neosobných tvarov aj v prenesenom význame ako

23 | Veľkosť bytov podľa počtu miestností postavených v rokoch 1961 a 1970 (8) s. 14

ÚZEMIE	PRIEMERNÝ POČET MIESTNOSTÍ NA JEDEN BYT		PODIELY BYTOV PODĽA POČTU MIESTNOSTÍ V ROKU 1970 (%)					
	1961	1970	LEN OBYTNÁ KUCHYŇA	GARSÓNKA A DVOJGARSÓNKA	1 IZBA A KUCHYŇA	2 IZBY A KUCHYŇA	3 IZBY	4 A VIAC IZIEB
SR	1,68	2,16	1,5	5,3	20,7	40,2	25,1	7,2
BRATISLAVA	1,84	2,14	0,7	19,1	18,0	27,6	—	—
ZÁPADOSLOVENSKÝ KRAJ	1,69	2,21	0,8	3,2	19,5	41,6	—	—
STREDOSLOVENSKÝ KRAJ	1,63	2,06	2,4	4,3	25,1	40,9	—	—
VÝCHODOSLOVENSKÝ KRAJ	1,66	2,21	1,4	5,2	18,4	41,1	—	—



„vhodného“ riešenia potrieb bývania. Toto zanechané dedičstvo spôsobilo, že prefabrikovaná panoráma sa na Slovensku stala v podstate jednou z vlastných identít krajiny.

Zmena k demokracii prichádza v Španielsku v roku 1975, na Slovensku v roku 1989. Táto zmena politického systému sa v oblasti bývania neprejavuje v Španielsku tak radikálne ako na Slovensku, ktoré musí politiku bývania vybudovať celkom nanovo.

Osemdesiate roky sú v Španielsku rokmi reštrukturalizácie a deväťdesiate zasa rokmi rozvoja. Tvoria sa nové programy na rozvoj miest (PAU).

Slovensko sa stáva samostatným štátom až v roku 1993. Reštrukturalizačný proces bol oveľa zložitejší a stále ostávajú oblasti, kde krajinu čaká ešte veľa práce na ceste k znižovaniu rozdielov medzi západnou Európou. Reštrukturalizačné programy (je ich málo a tie, čo sú, sa realizujú pomaly a ťažko) a rast v stavebníctve (spomalený v čase súčasnej ekonomickej krízy) sú do veľkej miery spoločné charakteristiky obidvoch krajín.

So vstupom Slovenska do Európskej únie v roku 2004 by sa dalo očakávať (keďže obidve krajiny sú súčasťou Únie, ktorá má do budúcnosti spoločnú víziu sociálnej bytovej politiky), že trendy v oblasti architektúry budú podobné. Ale pri pohľade na súčasnú situáciu sa tieto prognózy pravdepodobne neaplnia – historický vývoj jednotlivých krajín spôsobil potrebu riešenia rozličných problémov. Každú z krajín čaká reštrukturalizácia potrebná v iných oblastiach. Súčasná kríza (aj) v stavebníctve navyše spomaľuje spoločný vývoj a núti krajiny sústrediť sa viac na problémy pretrvávajúce z minulosti. Berúc do úvahy existujúce súčasné rozdiely a problémy krajín a ich dedičstvo minulosti, môžeme povedať, že smerovanie architektúry, a tým aj sociálneho bývania, bude mať v Španielsku a na Slovensku individuálny, odlišný priebeh.

Jedno je však isté a platí spoločne pre obidve krajiny – sociálne bývanie bolo všade na svete vždy laboratóriom nápadov, inovácií, kreativity, hľadáním optimálnych riešení, umením kompromisu. A na tom sa ani v budúcnosti nič nezmení.

*Nakoľko autorka je Španielka študujúca na doktorandskom štúdiu, slovenský text jej redigoval Peter Bláha.*

<sup>1</sup> SAMBRICIO, Carlos: Úvod. Storočie sociálneho bývania, s. 25.

<sup>2</sup> Problematika pôdy v Španielsku definovala v mnohých prípadoch rozvoj miest a umiestnenie sociálneho bývania až do nedávnej doby, nové územné plánovanie špecifikuje pre každú novú postavenú oblasť percentá, ktoré budú vyhradené na súkromné bývanie a ktoré pre sociálne bývanie.

<sup>3</sup> Carlos de San Antonio Gómez. Kolónia „lacných“ rodinných domov. Storočie sociálneho bývania, s. 71.

<sup>4</sup> Pojem „ensanche“ (rozšírenie) odkazuje na rozvojové plochy španielskych miest okolo konca 19. storočia, kedy demografické explózie a priemyselná revolúcia vyvolala strhnutie starých mestských hradieb a výstavbu v susedstve za použitia ortogonálneho plánu. Napríklad Ensanche Barcelona – navrhnuté ldefonsom Cerdá, alebo Ensanche Madrid navrhnutý Carlosom María de Castro.

<sup>5</sup> Toto sú niektoré z vyhlášok ohľadne výstavby „regulovaného bývania“ (vivienda protegida), vytvorených v roku 1939 José Fonseca, ktorý mal v tom čase na starosti INV. INV – Národný inštitút bývania, bol orgán zriadený s cieľom renovácie štátu. V nasledujúcom desaťročí ponúka rôzne plány rozvoja a výstavby regulovaného bývania.

<sup>6</sup> Kolektív autorov: Encyklopédia Slovenska I – IV. Bratislava, VEDA 1997. Uvedené v: STERNOVÁ, Zuzana a kol.: Obnova bytových domov. Hromadná bytová výstavba do roku 1970, s. 11.

<sup>7</sup> STERNOVÁ, Zuzana a kol.: Obnova bytových domov. Hromadná bytová výstavba do roku 1970, s. 12.

<sup>8</sup> STERNOVÁ, Zuzana a kol.: Obnova bytových domov. Hromadná bytová výstavba do roku 1970, s. 15 – 17.

<sup>9</sup> SUCHALOVA, Alexandra – STAROŇOVA, Katarína: Mapovanie sociálneho bývania v mestách Slovenska, s. 11.

<sup>10</sup> SUCHALOVA, Alexandra – STAROŇOVA, Katarína: Mapovanie sociálneho bývania v mestách Slovenska, s.

<sup>11</sup> ŠPIRKOVÁ, Daniela – IVANIČKA, Koloman – FINKA, Maroš: Bývanie a bytová politika. s. 49 – 50. Uvedené v: SUCHALOVA, Alexandra – STAROŇOVA, Katarína: Mapovanie sociálneho bývania v mestách Slovenska, s. 11.

<sup>12</sup> HEGEDŮS, J. Social Housing in the New Housing Regimes of the Transition Countries, s. 1 – 2. Uvedené v: SUCHALOVA, Alexandra – STAROŇOVA, Katarína: Mapovanie sociálneho bývania v mestách Slovenska, s. 12.

<sup>13</sup> ŠPIRKOVÁ, Daniela – IVANIČKA, Koloman – FINKA, Maroš: Bývanie a bytová politika. s. 49 – 50. Uvedené v: SUCHALOVA, Alexandra – STAROŇOVA, Katarína: Mapovanie sociálneho bývania v mestách Slovenska, s. 12.

<sup>14</sup> ZAPLETALOVÁ, J. – ANTALÍKOVÁ, M. – SMATANOVÁ, E. Home Ownership Model: the Role of Self-government in Housing Development in Slovakia. In: Housing Policy: An End or a New Beginning? s. 302. Uvedené v: SUCHALOVA, Alexandra – STAROŇOVA, Katarína: Mapovanie sociálneho bývania v mestách Slovenska, s. 12 – 13.

<sup>15</sup> SUCHALOVA, Alexandra – STAROŇOVA, Katarína: Mapovanie sociálneho bývania v mestách Slovenska, s. 6.

<sup>16</sup> SUCHALOVA, Alexandra – STAROŇOVA, Katarína: Mapovanie sociálneho bývania v mestách Slovenska, s. 13.

24 | **Bytový dom T 06 B KE 1983.** Zdroj: <http://www.domaciservis.sk/index.php?page=typy-bytovych-sustav>

25 | **Pohľad na panelové domy v Bratislave 2011.** (3) s. 8 – 9, Foto: Jana Smiščíková

## LITERATÚRA

- 1 | DULLA, Matúš: Slovenská architektúra od Jurkoviča po dnešok. Bratislava, Perfekt 2007.
- 2 | FOLTÝN, Ladislav: Slovenská architektúra a česká avantgarda 1918 – 1939. Bratislava, SAS 1993.
- 3 | JAKUŠOVÁ, Martina: Sídlišká očami dvoch generácií urbanistov. Časopis Urbanita 1/2011, Premeny sídlisk. Bratislava 2011, s. 8 – 13.
- 4 | LÓPEZ DÍAZ, J.: La vivienda social en Madrid, 1939 – 1959. Časopis Espacio, Tiempo y Forma, Serie VII, Historia del Arte 15/2002, s. 297 – 338.
- 5 | MONTANER, J.M. – MUXÍ MARTÍNEZ, Z. + kolektív (Master Laboratorio de la vivienda del siglo XXI, ETSAB-FPC). Habitar el presente. Vivienda en España: sociedad, ciudad, tecnología y recursos. Catálogo de la exposición. Ministerio de vivienda. Madrid 2006.
- 6 | MOYA, L. a kol.: Vivienda reducida. Mairera Libros. Madrid 2007.
- 7 | MVRR SR. Ministerstvo výstavby a regionálneho rozvoja Slovenskej republiky. Zásahy do nosných konštrukcií panelových bytových domov. Bratislava 2008. Dostupné v internete na: [www.build.gov.sk/mvrrsr/source/document/003391.pdf](http://www.build.gov.sk/mvrrsr/source/document/003391.pdf)
- 8 | OBUCHOVÁ, Viera: Priemyselná Bratislava. Albert Marenčin – PT 2009.
- 9 | SAMBRICIO, Carlos: La vivienda en Madrid en la década de los años 50. El Plan de urgencia social, Ayuntamiento de Madrid. Ministerio de Fomento 1999.
- 10 | SAMBRICIO, Carlos + kolektív: Un siglo de vivienda social: 1903-2003. Nerea editorial. Madrid 2003.
- 11 | SUCHALOVA, Alexandra – STAROŇOVA, Katarína: Mapovanie sociálneho bývania v mestách Slovenska. Ústav verejnej politiky a ekonomie. Bratislava, FSEV UK 2010.
- 12 | STERNOVÁ, Zuzana a kol.: Obnova bytových domov. Hromadná bytová výstavba do roku 1970. Bratislava, Jaga 2001.
- 13 | TATJER, M.: La vivienda obrera en España de los siglos XIX y XX: de la promoción privada a la promoción pública (1853 – 1975). Scripta Nova. Revista electrónica de geografía y ciencias sociales. Barcelona: Universidad de Barcelona, 1 de agosto de 2005, vol. IX, núm. 194 (23). <<http://www.ub.es/geocrit/sn/sn-194-23.htm>>