

Tri zastavenia na evanjelickom Cintoríne pri Kozej bráne

Peter Buday

„Namiesto radu kolov, rad palácov“ – takto opísal Palisády na začiatku 20. storočia Tivadar Ortvy vo svojom sprievodcovi po Bratislave (Ortvay, 1905, s. 607 – 608). Veľkomestská ulica sa stala vyhľadávanou lokalitou pre stavby vil, nájomných domov, škôl a iných ustanovizní v najrôznejších odtieňoch historizmov. Súčasťou reprezentatívnej štvrte rodiacej sa pozdĺž línie vonkajšieho opevnenia bol už vyše sto rokov aj evanjelický cintorín. Pietne miesto so zvláštnou atmosférou zákonite priťahovalo pozornosť návštevníkov. Ich záujem však zjavne nezdieľali pragmatici hlásajúci nevyhnutnosť likvidácie miest, vďaka ktorým sa mohol *Pressburg* „chváliť“ nelichotivým prívlastkom mesta cintorínov. (NyMH 1913 – I, s. 1) Ich snahy výdatne podporované tlačou napokon zmarila prvá svetová vojna. Kým slovné boje za rozvoj, verejné zdravie a šetrenie priestorom ostali len na papieri, Cintorín pri Kozej bráne je dodnes vyhľadávaným miestom pre tých, čo chcú spoznávať dejiny inou cestou, alebo len hľadajú ticho uprostred ruchu dnešnej Bratislavy.

Vchádzajúc cez hlavný vstup zo Šulekovej ulice veľmi ľahko nadobudneme dojem, že sme prekročili neviditeľnú hranicu. Magická zmes histórie, umenia, ticha a prírody účinkuje rýchlo a efektne. Machom obrastené pomníky, nápisy, ktorých obsah pozná snáď už iba Čas, sochy „domodelované“ prírodou – to všetko sa nám v tomto prostredí javí ako prirodzené, nemenné a svojím spôsobom krásne. Málokedy si uvedomujeme, že náhrobník, znak nad miestom uloženia telesných ostatkov bol určený na večnú pamiatku. Nesúc dlhý, neraz poeticky ladený text mal byť odkazom budúcim generáciám. Práve úcta a uvedomovanie si zodpovednosti voči predkom aj nasledovníkom prispievali k zachovaniu výnimočných dokladov cintorínskeho umenia.

Pretrhnutie týchto väzieb sa na cintorínoch citeľnejšie odzrkadlilo po druhej svetovej vojne. Úsilie o prekráslenie minulosti podľa požiadaviek novej ideológie a perzekúcie niekdajšej, mnohonárodnostnej elity viedli k postupnej strate záujmu o pohrebiská a ich kultúrnohistorické hodnoty.

Koncom sedemdesiatych rokov, v čase zamýšľaných úprav dvoch historických cintorínov v širšom

centre Bratislavy sa uskutočnili plošné výskumy zamerané na súpis hrobov osobností a náhrobníkov s výtvarnými hodnotami.¹ Zoznamy sa stali zároveň podkladmi pre zápis niektorých hrobov, architektúr a náhrobníkov do štátneho zoznamu pamiatok. V jednom prípade ostali jediným dokladom existencie cenných umeleckých a umeleckoremeselných prác, ktoré končili v odpade alebo v rukách novodobých zberateľov. Materiál má dnes hodnotu dokumentu, tvorí ideálny zdroj pre ďalšie bádanie a najmä porovnávanie stavu minulého a dnešného. Mohlo by sa zdať, že k téme Cintorína pri Kozej bráne bolo už povedané alebo napísané všetko. Množstvo prameňov však ponúka nielen odpovede, ale aj biele miesta a ďalšie otázky. A tie otvára aj súčasnosť v podobe problémov so záchranou diel minulých storočí.

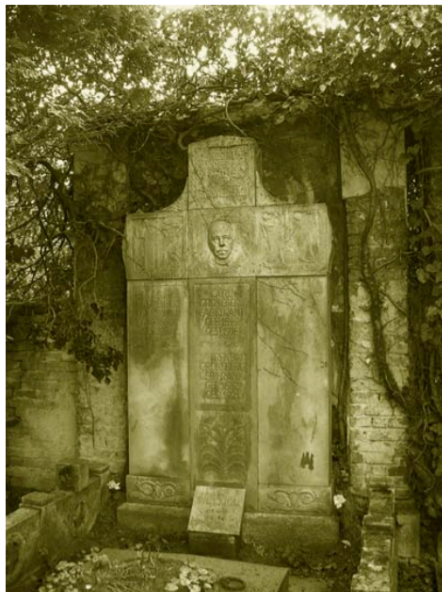
I
V najstaršej časti cintorína založeného v roku 1783 nachádzame niekoľko pozoruhodných sochárskych náhrobníkov z obdobia klasicizmu. Spolu tvoria súbor vysokej umeleckej hodnoty ilustrujúci dobovú symboliku kolobehu života a smrti. Odpoveď na otázku, kto bol objednávateľom a autorom náhrobníka s figúrou Herkula stojaceho neďaleko brány nepoznáme (Herucová, 2007, s. 10 – 11). Historička umenia Gizela Weyde na drobnom náčrtku sochy poznamenala, že pochádza zo staršieho cintorína. Z listu z roku 1925 sa dozvedáme, že stála v „hornej časti“ dnešného. Pisateľ – pán Eisler na konci svojich riadkov s trpkosťou poznamenal, že nápisová doska z podnože s veľkou pravdepodobnosťou skončila v smetiach.² Nedá sa vylúčiť, že pandantom skulptúry antického hrdinu bola postava plačúcej ženy skláňajúcej sa nad urnou, dotvárajúca náhrobník Eliasa Kriebela (Grailich, 1930, s. 332). Vzhľadom na to, že druhotné použitie starších pomníkov nebolo ničím nezvyčajným, aj Kriebelov bol prenesený nad novší hrob. Postupný zánik tohto diela – mimochodom učebnicového dokladu poznania dobových umeleckých prúdov – je už, zdá sa dokonaný (Holčík – Obuchová, 2006, s. 23 – 25).



Náhrobník neznámeho aristokrata s figúrou Herkula v blízkosti vstupu zo Šulekovej ulice



Alojz Rigele: Náhrobník očnému lekárovi Karolovi Kanku, 1912



Alojz Rigele: Náhrobník rodiny Carla Grüneberga, 1919



Hrobka rodiny Eleméra Balogha

II

Po obhliadke diel vytvorených v duchu oživenia antických tradícií sa presunúme do novších, južných sektorov. Tvorba Alojza Rigeleho zastúpená niekoľkými vynikajúcimi príkladmi je klasická aj dobová zároveň. Medzi autorove prvé práce vyhotovené pre Cintorín pri Kozej bráne patrí náhrobník očnému lekárovi Karolovi Kanku. Dôvody, prečo nebolo predmetné dielo zaradené medzi pamiatkovo chránené objekty sú nám neznáme. Bolo to azda „len“ kvôli reliéfu s biblickým výjavom odkazujúcim na povolanie zosnulého? Do kategórie chránených sa nedostala ani sochárka neskoršia realizácia, náhrobník Carla Grüneberga s reliéfmí formujúcimi kríž. Alegórie práce vedľa Grünebergovho portrétu zrejme unikli pozornosti kompetentných. Za hradbou zelene sa stráca náhrobník právnika Ľudovíta Kráľika vo forme mohutného pravouhlého bloku s reliéfnym písmom. Objednávateľom pomníka pre *šľachetného podporovateľa školstva* a jeho manželku bol evanjelický zbor. (NyMH 1913 – II, s. 2 – 3) Aj v 20. storočí tak pokračoval v tradícii zvečnenia pamiatky svojich popredných členov prostredníctvom stavania čestných náhrobníkov. Rigeleho by sme právom mohli charakterizovať ako sochára bratislavských cintorínov. Za veľkým počtom majstrových sepulkrálnych diel treba vidieť po vojnovú realitu rovnajúcu sa nedostatku veľkých objednávok. Náhrobníky z jeho ateliéru odrážajú vplyv hnutia za obrodu cintorínskeho umenia šíriaceho sa okolo roku 1900, ktoré našlo ohlas aj v uhorskom prostredí. Zámer časti architektov a výtvarníkov ponúknuť cenovo dostupné, esteticky pôsobivé pomníky však neprekročil podobu návrhov. Podobný osud čakal aj na projekty vojenských pomníkov a mauzólií, ktorých fotografie nájdeme v Rigeleho pozostalosti³. Hoci spomenuté veľkorysé plány ostali len v rovine makiet a skíc, sochár sa k niektorým detailom vrátil práve v tvorbe náhrobníkov.

Pomníky pre Dr. Kanku a Júliusa Schmidta z roku 1930 nachádzame v blízkosti kaplnky postavenéj koncom šesťdesiatych rokov 19. storočia podľa projektu Ignatza Feiglera ml. K okolnostiam jej vzniku

doplňme poznámku Andreja Szőnyího. V rukopise svojej knihy totiž spomína dvoch ďalších, evanjelickým zborom oslovených autorov.⁴ Za *uprednostnením Feiglerovho romantického návrhu* mohla stáť skutočnosť, že tvorca mal už v tom čase za sebou skúsenosti s navrhovaním a realizáciou stavby tohto typu. Kaplnka evanjelického cintorína v základných súvislostiach skutočne nadväzuje na schému použitú pri stavbe Kaplnky sv. Ondreja na rovnomennom katolíckom cintoríne.

Architektovi, ktorý sa nezameniteľným spôsobom podpísal na stavebnom obraze Bratislavy 19. storočia sa pripisuje aj stavba neďalekého mauzólea Jesenákovcov (Jesenák). V rade hrobiek pozdĺž jeho západnej strany sa nachádza aj hrobka rodiny Eleméra Balogha, (takmer) zabudnutého iniciátora stavby kalvínskeho kostola na Námestí SNP. Hlava miestnej reformovanej cirkvi mala zásadný podiel na vzniku objektu uvádzaného dnes v každej prehľadovej práci o domácej architektúre 20. storočia. Sám Balogh intenzívne písal o ním rozbehnutom podujatí. Z jeho článkov vysvitajú mnohé, dodnes málo známe skutočnosti okolo stavby kalvínskeho areálu v centre mesta. (Balogh, 1911) Ako vieme, súťaž na projekt vyhral vtedy začínajúci absolvent mníchovskej polytechniky Franz Wimmer. Ešte stále málo známu škálu jeho raných prác dopĺňa i náhrobník lekára Dobroviča (Dobrovits) situovaný pred južným múrom zo strany Bradlianskej ulice. (Grailich, 1930, s. 334)

Predtým, ako obrátime pozornosť na osobitnú skupinu umeleckoremeselných súčastí náhrobníkov, spomeňme ešte meno jedného architekta. Na Cintoríne pri Kozej bráne bol pochovaný aj Jindřich Merganc, predstaviteľ českej modernej architektúry viazaný svojou činnosťou k Slovensku. Nenápadnú mramorovú dosku označujúcu jeho hrob nájdeme len po dlhšom hľadaní v sektore X, v severozápadnej časti cintorína.



Náhrobník rodiny Matthiasa Johanna Maiera



Detail neobarokovej mreže okolo hrobky neznámej rodiny pred múrom severnej časti cintorína



Neobarokový kovaný kríž nad hrobom Rudolfa Varadina

III

Dekoratívne kovácke či liatinové práce sú ďalšou z nezmapovaných kapitol umelecko-historických hodnôt miesta. Počet zachovaných nápisových tabúľ, krížov, dekoratívnych oplatení, zábradlí a konzol vplyvom času, prostredia a v neposlednom rade „ľudských činiteľov“ ustavične klesá. Nehovoriac o výtvarných dielach realizovaných v kove, z ktorých dnes *in situ* nájdeme iba portrétny medailón novinára Porubského signovaný F. Motoškom. V krátkosti si pozrime, čo ešte môžeme stratiť z vyššie uvedených dôvodov.

V širokom súbore prác z kovu prevládajú realizácie z prelomu 19. – 20. storočia, doby novej renesancie umeleckých remesiel. Štýlovo sú viazané k historizmom (najmä k neobaroku) a secesii. Medzi nimi sú tak sériové produkty, ako aj individuálne riešenia dokladajúce vysokú úroveň umeleckého kováčstva a zámočníctva v Bratislave⁵. Bohatstvo tvarov a prvkov aplikovaných na mrežiach, konzolách na lucerny či svietnikoch je v ostrom kontraste k strohým formám kamenárskych náhrobníkov.

Prvé, klasicistické obdobie prezentuje oplatenie hrobu *Johanna Schmidta*, dotvárajúce monumentálny sochársky náhrobník. Mimoriadnu pozornosť si zasluhujú textové dosky. Strata týchto prvkov pozoruhodných už svojím technickým vyhotovením by teda znamenala aj stratu výnimočného prameňa o obyvateľoch mesta prvej polovice 19. storočia. Z rozmerných, korodujúcich tabúľ sa dnes ešte môžeme dočítať o živote, rodinách a povolani *Habermayerovcov*, *Jurenákovcov* či *Maierovcov*.

Ucelený súbor historizujúcich a secesných mreží nájdeme v južnej a severovýchodnej časti cintorína. Myslíme tu najmä na hrobky *Sifftovcov* (*Szifft*), *Šegešváriovcov* (*Segesváry*), *Forrayovcov*, *Andrášiovcov* (*Andrássy*), rodín *Rábe*, *Madarás* (*Madarász*) a *Baraňai* (*Baranyay*). Mnohé z hrobov už kvôli zdevastovaným záhlaviam začlenených do múrov nevieme identifikovať.

Medzi samostatnými kovovými náhrobníkmi vyniká neobarokový kríž nad hrobom rodiny *Varadin*.

Protiklady k dielu dokladajúcemu vynikajúcu znalosť slohovej ornamentiky tvoria jednoduché liatinové kríže: secesne štylizovaný *Johanna a Karla Gewisslerovcov* alebo *Kathärine Schneider*, ktorého ramená pokrýva dekor v podobe brečtanových listov. V tomto rade by sme ešte mohli pokračovať, otázka ale znie, dokedy?

Krátka imaginárna prechádzka bola snahou o doplnenie mozaiky poznatkov o Cintoríne pri Kozej bráne. Spomenuté súbory klasicistických sochárskych náhrobníkov, súčasti sochárskeho diela Alojza Rigeleho ako doklady umeleckého remesla spolu s menami niektorých osobností spojených s premenami architektúry hlavného mesta a narušený, mnohokrát havarijný stav náhrobníkov, ich výtvarných a remeselných zložiek aktualizuje diskusiu o tom, ako tieto špecifické diela chrániť a zachovať pre budúcnosť.

Príspevok je súčasťou autorovho výskumu k dizertačnej práci.

Mgr. Peter Buday

Ústav dejín a teórie architektúry a obnovy pamiatok
Fakulta architektúry, Slovenská technická univerzita
Námestie slobody 19
812 45 Bratislava

¹ Správa o predložení pamiatkového zámeru a návrhu na zápis do Štátneho zoznamu nehnuteľných, Štátneho zoznamu hnutelých pamiatok hrobov a náhrobkov Ondrejského cintorína a Cintorína pri Kozej bráne MSPS Autori: Viera Obuchová (hroby osobností), Zuzana Ševčíková, Viktor Ferus (umelecko-historický rozbor). Bratislava, MSPS 1977. Materiál archivovaný pod inv. č. V 1169 na oddelení dokumentácie Mestského ústavu ochrany pamiatok (MÚOP) v Bratislave.

² Archív hlavného mesta SR Bratislavy (AMB), fond (pozostalost) Gizely Weyde (GW), obálka č. 77. List archivára (?) Eislera (?) z 18. IX. 1925 G. Weyde.

³ AMB, fond (pozostalost) Alojza Rigeleho, krabica č. 4, obálka č. 75 „Zbierka rôznej monumentálnej tvorby“.

⁴ Archív Slovenskej národnej galérie v Bratislave, fond Szönyi, veľká krabica 1 – 10, č. 1: SZÖNYI, Endre: Vývoj architektúry a stavebníctva na Slovensku od roku 1848 – 1919. Rukopis, máj 1961, s. 42.

⁵ Ako umeleckí a stavební zámočníci (*Kunst- und Bauschlosser*) v Bratislave pôsobili *Jána Horárika*, *Ferdinanda Kohla*, *Ludovíta Martona a syna*, *Snizeka* (*Snížek?*) a *Gröszla a Štefana Kvasnicu*. Podľa *Pressburger Wegweiser Pozsonyi Utmutató. Közhasznú üzleti naptár teljes czímtárral. / Pressburger Wegweiser für das Jahr 1909*. Pozsony, Carl Angermayer 1909, s. 175.